

宗像市統計書

令和 2 年版

宗 像 市

発 刊 に よ せ て

令和2年版宗像市統計書を刊行いたします。

宗像市統計書は、各分野の関係機関に資料提供のご協力をいただきながら、人口、経済、社会、文化など基本的な統計資料を収録し、市行政の基礎資料、関係機関の研究や計画立案、さらに市民の皆様の日常資料としても広く活用してまいりました。

編集にあたっては、可能な限り最新の資料を収録し、内容の充実に努めておりますが、不備な点につきましては、今後とも皆様からのご意見をいただきながら、よりよい統計書として改善してまいりたいと考えております。

また、本書のデータは、市ホームページ上で公開しておりますのでご活用ください。

最後になりましたが、本書の刊行にあたりまして、貴重な資料の提供と格別のご協力をいただきました関係各位に対し、厚くお礼申し上げますとともに、引き続き変わらぬご指導・ご協力を賜りますよう切にお願い申し上げます。

令和3年9月

宗像市長 伊豆 美沙子

利用される方へ

- 1 この統計書は、宗像市の各分野にわたる基本的な統計資料を収録したものです。
- 2 統計数値は宗像市を区域とするもので、例外的に資料提供機関の所轄に関わるものは注釈に明記しています。
- 3 数値の単位は原則として各統計表の右上に明記していますが、一見して明らかなものは省略しています。
- 4 資料の出所については各統計表の右下に明記しています。(令和3年4月1日時点の名称)
- 5 統計表中「年次」とあるのは年間(1月～12月の暦年)、「年度」とあるのは年間(4月～翌年3月の会計年度)を示しています。また、静態統計の調査時点は、各統計表の右上に明記しています。
- 6 統計表中の用法は、次のとおりです。
 - 「－」 …… 皆無または該当数字のないものおよび該当数字を四捨五入した結果単位に満たないもの
 - 「…」 …… 資料がないか不明のもの
 - 「X」 …… 統計法第41条により数値を秘匿したもの
 - 「△」 …… 減少
- 7 令和2年版では、様式を一部変更しています。これは、データの掲載期間や表の向きなど様式の統一化を図ったものです。

目 次

1	土地・気象	
1-1	市役所の位置	1
1-2	東西南北端点および面積	1
1-3	地目別土地状況	1
1-4	都市計画用途地域別面積	2
1-5	気象概況	2
2	人 口	
2-1	年度別人口動態	3
2-2	住民基本台帳人口	4
2-3	年齢（5歳階級）および男女別（住基）人口	5
3	国勢調査	
3-1	国勢調査人口の推移	6
3-2	年齢（5歳階級）・男女別人口	7
3-3	産業大分類・男女別就業者数	8
3-4	労働力状態（3区分）・男女別15歳以上人口	9
3-5	労働力状態（6区分）・男女別15歳以上人口ー平成27年	9
3-6	人口集中地区(DID)人口、世帯数および面積ー平成27年	9
3-7	昼間人口と夜間（常住）人口	9
4	市民経済計算	
4-1	市内総生産および市民所得	10
4-2	経済活動別市内総生産	10
5	事業所・商工業	
5-1	産業(大分類)・従業員規模（8区分）別事業所数及び従業者数（民営）	11
5-2	工業の推移	13
5-3	産業(中分類)別 事業所数・従業者数・製造品出荷額等の推移	13
5-4	産業(中分類)別 卸売業・小売業事業所数	14
5-5	産業(中分類)別 卸売業・小売業年間販売額	14
6	農林水産業	
6-1	総農家数及び経営耕地面積	15
6-2	経営耕地面積規模別農家数（販売農家）	15
6-3	年齢別世帯員数（農家人口）	15
6-4	水田(作付可能)面積	16
6-5	農作物作付面積	16
6-6	農作物収穫量	17
6-7	農地法第3条の農地移動の総括(農用地利用増進事業含む)	18
6-8	農地転用の許可・届出件数と面積	18
6-9	農地法第4条および第5条許可・届出分の用途別転用状況	19
6-10	漁業経営体数・船数および漁獲高	20
6-11	魚種別陸揚高（令和2年）	21
7	観 光	
7-1	観光入込状況	22
7-2	宗像市観光物産館（道の駅むなかた）利用状況	22
7-3	大島海洋体験施設（うみんぐ大島）利用状況	22
7-4	正助ふるさと村利用状況	23
7-5	宗像大社（辺津宮・中津宮・沖津宮遙拝所）参拝者状況	23
7-6	宗像市東部観光拠点施設（赤馬館）利用状況	23
8	電気・水道	
8-1	電灯・電力の需要状況	24
8-2	給水状況	24
8-3	上水道普及状況	24

9 運輸・通信

9-1	JR各駅の1日当たりの乗降人員数、乗車人員数	25
9-2	ふれあいバス・コミュニティバス乗車人数	25
9-3	市営渡船の利用状況	26
9-4	自動車保有台数	26
9-5	軽自動車・二輪車・原動機付自転車保有台数	27
9-6	郵便関係施設数	27

10 建設・住宅・道路

10-1	公園の状況	28
10-2	国・県・市道別の道路状況	28
10-3	公共賃貸住宅管理戸数	28
10-4	都市計画道路(街路)の整備状況	29
10-5	交通安全施設の整備状況	29
10-6	課税家屋の状況(その1)家屋の棟数および床面積	30
	課税家屋の状況(その2)用途別木造家屋の棟数および床面積	30
	課税家屋の状況(その3)構造・用途別非木造家屋の棟数および床面積	30

11 民生・労働・社会保障

11-1	民生委員児童委員数	31
11-2	子ども家庭相談室相談件数	31
11-3	発達支援室相談件数	31
11-4	地域職業相談室相談件数	32
11-5	女性参画状況	32
11-6	男女共同参画推進課相談者数・相談件数(令和2年度実績)	33
11-7	市民活動交流館(メイトム宗像)利用状況	34
11-8	宗像市消費生活センター利用状況	35
11-9	社会福祉施設	35
11-10	保育所・認定こども園(保育利用)の概況	36
11-11	保育所・認定こども園(保育利用)の状況	36
11-12	一般共同募金および日赤社費状況	37
11-13	身体障害者数	37
11-14	国民健康保険給付状況	38
11-15	国民健康保険税徴収状況	38
11-16	生活保護費	39
11-17	生活保護の世帯数および人員数	39

12 保健・衛生

12-1	医療施設数	40
12-2	急患センター診療状況	40
12-3	死因別死亡数	40
12-4	献血の状況	41
12-5	予防接種の状況	41
12-6	環境衛生関係施設数	42
12-7	食品衛生関係施設数	42
12-8	ごみ処理状況	42
12-9	分別収集・拠点回収ごみ量	43
12-10	し尿処理状況	44
12-11	下水道普及状況	44

13 教育・文化

13-1	市内の学校等の状況	45
13-2	幼稚園・認定こども園(教育利用)の状況	46
13-3	市立小中学校児童生徒数の推移	46
13-4	市立小学校の状況	47
13-5	中学校の状況	47
13-6	市立中学校卒業後の進学および就職動向	48
13-7	高等学校の状況	48

13-8	大学の状況	49
13-9	図書館の利用状況	50
13-10	宗像ユリックス利用状況	51
13-11	市民体育館利用状況	51
13-12	海の道むなかた館利用状況	51
13-13	社会教育施設数	52
13-14	市内の指定文化財（その1）件数	52
	市内の指定文化財（その2）内訳	53

14 警察・消防・安全

14-1	交通事故発生状況	54
14-2	年齢別交通事故発生状況	54
14-3	車種別交通事故発生状況	54
14-4	交番別交通事故状況	55
14-5	少年非行	56
14-6	刑法犯罪発生件数	56
14-7	特別法令違反検挙件数・人数	57
14-8	火災状況	58
14-9	出火原因別火災件数	58
14-10	消防職員および消防施設数	59
14-11	救急事故出動件数	59
14-12	救急事故搬送人員数	60

15 司法

15-1	簡易裁判所刑事事件（事件別）新受人員数	61
15-2	簡易裁判所刑事訴訟事件（通常事件）処理状況	61
15-3	簡易裁判所民事事件（事件別）新受件数	61
15-4	簡易裁判所民事訴訟事件処理状況	62
15-5	簡易裁判所民事調停事件処理状況	62
15-6	登記事件の処理状況	62

16 行財政

16-1	市職員数	63
16-2	公職選挙の投票状況	64
16-3	公職選挙の党派別得票数および得票率	64
16-4	投票区別投票者数	65
16-5	市の財産	66
16-6	普通会計歳入の推移	66
16-7	普通会計歳出（目的別および性質別）の推移	67
16-8	普通会計決算の推移	68
16-9	市税徴収状況	69
16-10	税目別市税収入の推移	70
16-11	都市計画税の用途別状況	70
16-12	財政力指数等	70
16-13	市債（現債高）の状況	71
16-14	特別会計決算の推移	72
16-15	企業会計決算の推移	72

17 附 録

17-1	町丁・字別面積	73
17-2	行政区別人口	74
17-3	ホームページ訪問者数	76
	宗像市機構図	77

1 土地・気象

1-1 市役所の位置

所在	標高	東経	北緯
東郷一丁目1番1号	7.8m	130° 32' 26"	33° 48' 20"

資料：国土交通省国土地理院

1-2 東西南北端点および面積

(令和元年6月1日現在)

区分	地点	経度	緯度	面積
東端	吉留 (グローバルアリーナ付近)	東経 130° 38' 24"	北緯 33° 47' 26"	119.94km ²
西端	沖ノ島 (カツ崎鼻)	東経 130° 05' 53"	北緯 34° 14' 32"	
南端	大穂 (見坂峠付近)	東経 130° 33' 16"	北緯 33° 45' 01"	
北端	沖ノ島 (割鼻付近)	東経 130° 06' 43"	北緯 34° 15' 00"	

資料：国土交通省国土地理院

1-3 地目別土地状況

(各年1月1日現在、単位：ha)

年次	総数	田	畑	宅地	山林	池沼	原野	雑種地	その他
平成 28 年	11,991	1,842	982	1,616	3,784	5	671	875	2,216
29	11,991	1,832	968	1,619	3,765	4	669	912	2,222
30	11,992	1,820	963	1,638	3,742	4	664	931	2,230
31	11,994	1,815	957	1,641	3,743	4	664	935	2,235
令和 2	11,994	1,810	950	1,650	3,741	4	664	936	2,239

資料：経営企画部税務課

1-4 都市計画用途地域別面積

(各年4月1日現在、単位：ha)

年次	指定 全区域	第一種 低層住居 専用地域	第二種 低層住居 専用地域	第一種 中高層住居 専用地域	第一種 住居地	第二種 住居地	準住居 地域	近隣 商業 地域	商 業 地 域	準工業 地域
平成 28 年	1,834	1,134	55	104	280	78	34	30	45	74
29	1,834	1,134	55	104	280	78	34	30	45	74
30	1,876	1,134	55	104	303	88	37	36	45	74
31	1,876	1,134	55	104	303	88	37	36	45	74
令和 2	1,876	1,130	55	103	308	88	37	36	45	74

※旧大島村は、都市計画区域外

資料：都市整備部都市計画課

1-5 気象概況

(単位：℃・%・mm)

年・月	気 温			平均湿度	総降水量
	平均	最高 (平均)	最低 (平均)		
平成 28 年	16.9	21.1	12.9	85.2	2,151.5
29	15.6	19.7	11.6	80.3	1,352.0
30	16.3	20.7	12.0	68.1	1,643.5
令和 元	16.6	21.1	12.3	70.8	1,455.5
2	16.5	20.8	12.2	71.9	1,991.0
2年 1 月	8.5	11.9	4.5	70.7	156.0
2	8.3	12.8	3.5	65.8	83.5
3	11.0	15.4	5.8	66.1	178.0
4	12.5	16.9	7.4	63.1	105.5
5	18.9	23.5	14.4	73.0	127.0
6	23.7	28.2	20.1	78.5	258.0
7	24.7	27.8	22.3	85.2	714.0
8	28.7	33.1	25.2	75.3	35.0
9	23.2	26.9	19.7	78.3	211.0
10	18.0	22.3	13.4	72.1	46.0
11	13.7	18.7	8.6	70.8	27.5
12	6.9	11.6	2.0	64.1	49.5

資料：福岡管区气象台、宗像地区消防本部

2 人口

2-1 年度別人口動態

(単位：人)

年 度 年・月	自 然 動 態			社 会 動 態			そ の 他			人 口
	出生	死亡	増減数	転入	転出	増減数	職権 記載	職権 削除	増減数	増減数
平成 23 年度	836	873	△ 37	3,920	3,657	263	46	18	28	254
24	811	865	△ 54	4,096	3,839	257	547	54	493	696
25	818	861	△ 43	4,075	3,690	385	11	44	△ 33	309
26	827	908	△ 81	3,875	3,771	104	44	54	△ 10	13
27	855	888	△ 33	4,161	4,178	△ 17	58	29	29	△ 21
28	871	906	△ 35	4,041	3,806	235	47	39	8	208
29	899	951	△ 52	4,282	3,857	425	40	14	26	399
30	785	951	△ 166	4,148	4,207	△ 59	43	30	13	△ 212
令和 元	784	953	△ 169	4,308	4,078	230	68	45	23	84
2	742	973	△ 231	4,053	3,739	314	52	45	7	90
2年 4 月	73	83	△ 10	586	384	202	12	1	11	203
5	76	65	11	238	196	42	3	3	0	53
6	64	76	△ 12	259	251	8	8	5	3	△ 1
7	64	82	△ 18	292	228	64	5	1	4	50
8	60	75	△ 15	219	261	△ 42	3	3	0	△ 57
9	65	75	△ 10	248	266	△ 18	6	7	△ 1	△ 29
10	71	79	△ 8	276	235	41	3	4	△ 1	32
11	54	89	△ 35	284	243	41	1	4	△ 3	3
12	47	90	△ 43	304	219	85	2	1	1	43
3年 1	52	99	△ 47	269	234	35	1	9	△ 8	△ 20
2	55	74	△ 19	301	318	△ 17	3	2	1	△ 35
3	61	86	△ 25	777	904	△ 127	5	5	0	△ 152

資料：総務部市民課

2-2 住民基本台帳人口

(各年9月末日現在、単位：世帯・人)

年次	世帯数	人 口				対前表示 増加数
		総 数	人 口			
			男	女		
昭和 50 年	11,814	44,504	21,468	23,036	—	
55	16,218	54,875	26,690	28,185	10,371	
60	18,276	59,736	28,960	30,776	4,861	
平成 2	21,284	67,192	32,296	34,896	7,456	
7	25,391	76,096	36,316	39,780	8,904	
12	28,709	81,091	38,613	42,478	4,995	
17	35,413	94,364	44,762	49,602	13,273	
22	38,210	95,053	45,035	50,018	689	
23	38,800	95,578	45,286	50,292	525	
24	39,461	96,194	45,594	50,600	616	
25	39,962	96,454	45,828	50,626	260	
26	40,406	96,753	46,023	50,730	299	
27	40,804	96,623	46,038	50,585	△130	
28	41,333	96,785	46,111	50,674	162	
29	41,948	97,100	46,281	50,819	315	
30	42,375	97,048	46,358	50,690	△52	
令和 元	42,846	96,993	46,366	50,627	△55	
2	43,445	97,119	46,465	50,654	126	

※平成12年までは、旧宗像市のデータ

資料：総務部市民課

(参考) 旧玄海町

年次	世帯数	人 口			対前表示 増加数
		総 数	人 口		
			男	女	
昭和 50 年	2,349	9,694	4,841	4,853	—
55	2,467	9,517	4,628	4,889	△ 177
60	2,602	9,466	4,512	4,954	△ 51
平成 2	2,666	9,259	4,406	4,853	△ 207
7	2,870	9,479	4,483	4,996	220
12	3,323	10,031	4,747	5,284	552

(参考) 旧大島村

年次	世帯数	人 口			対前表示 増加数
		総 数	人 口		
			男	女	
昭和 50 年	380	1,360	658	702	—
55	354	1,227	598	629	△ 133
60	367	1,162	567	595	△ 65
平成 2	375	1,093	527	566	△ 69
7	368	994	493	501	△ 99
12	376	956	467	489	△ 38
15	372	920	456	464	△ 36
16	370	907	446	461	△ 13

2-3 年齢（5歳階級）および男女別（住基）人口

（令和2年9月末現在）

年 齢	総 数	男	女	年 齢	総 数	男	女
総 数	97,119	46,465	50,654				
0～4 歳	4,227	2,145	2,082	50～54 歳	5,540	2,637	2,903
0	755	378	377	50	1,206	567	639
1	809	418	391	51	1,181	560	621
2	884	443	441	52	1,127	563	564
3	885	446	439	53	1,118	525	593
4	894	460	434	54	908	422	486
5～9 歳	4,677	2,432	2,245	55～59 歳	5,567	2,606	2,961
5	961	490	471	55	1,083	519	564
6	882	481	401	56	1,099	517	582
7	911	484	427	57	1,097	507	590
8	952	481	471	58	1,171	548	623
9	971	496	475	59	1,117	515	602
10～14 歳	4,726	2,386	2,340	60～64 歳	6,342	3,021	3,321
10	975	501	474	60	1,173	571	602
11	919	457	462	61	1,297	643	654
12	941	464	477	62	1,269	594	675
13	931	489	442	63	1,247	584	663
14	960	475	485	64	1,356	629	727
15～19 歳	4,507	2,255	2,252	65～69 歳	7,184	3,430	3,754
15	875	450	425	65	1,350	640	710
16	905	453	452	66	1,354	641	713
17	889	460	429	67	1,422	678	744
18	907	454	453	68	1,476	712	764
19	931	438	493	69	1,582	759	823
20～24 歳	4,549	2,309	2,240	70～74 歳	7,442	3,488	3,954
20	957	475	482	70	1,576	752	824
21	969	496	473	71	1,793	843	950
22	896	448	448	72	1,584	763	821
23	904	489	415	73	1,505	686	819
24	823	401	422	74	984	444	540
25～29 歳	4,196	2,074	2,122	75～79 歳	5,364	2,493	2,871
25	811	390	421	75	953	436	517
26	780	396	384	76	1,194	543	651
27	809	399	410	77	1,037	501	536
28	881	431	450	78	1,094	535	559
29	915	458	457	79	1,086	478	608
30～34 歳	5,261	2,643	2,618	80～84 歳	3,902	1,604	2,298
30	955	477	478	80	939	426	513
31	1,014	498	516	81	775	348	427
32	1,100	544	556	82	724	295	429
33	1,062	528	534	83	768	272	496
34	1,130	596	534	84	696	263	433
35～39 歳	6,062	3,097	2,965	85～89 歳	2,740	913	1,827
35	1,163	596	567	85	587	221	366
36	1,206	602	604	86	622	227	395
37	1,213	631	582	87	541	183	358
38	1,233	618	615	88	533	145	388
39	1,247	650	597	89	457	137	320
40～44 歳	6,209	3,157	3,052	90～94 歳	1,537	441	1,096
40	1,247	660	587	90	407	124	283
41	1,254	621	633	91	400	113	287
42	1,242	646	596	92	293	82	211
43	1,220	637	583	93	250	77	173
44	1,246	593	653	94	187	45	142
45～49 歳	6,585	3,235	3,350	95歳～	502	99	403
45	1,268	633	635	95	141	33	108
46	1,388	655	733	96	104	21	83
47	1,296	658	638	97	80	14	66
48	1,313	640	673	98	61	14	47
49	1,320	649	671	99～	116	17	99

資料：総務部市民課

3 国勢調査

3-1 国勢調査人口の推移

年次	世帯数	人口(人)			性比 (女100人 につき男)	1世帯 当たり 人員	面積 (km ²)	人口密度 (1km ² 当たり)	国勢調査 回数
		総数	男	女					
昭和 45年	7,928	29,271	14,270	15,001	95.1	3.69	76.65	381.9	11
50	13,321	45,218	21,903	23,315	93.9	3.39	76.65	589.9	12
55	17,140	56,439	27,549	28,890	95.4	3.29	76.65	736.3	13
60	18,887	60,971	29,768	31,203	95.4	3.23	76.65	795.4	14
平成 2年	21,819	68,265	32,652	35,613	91.7	3.13	76.82	888.6	15
7	25,897	76,936	36,391	40,545	89.8	2.97	76.82	1,001.5	16
12	29,062	81,588	38,694	42,894	90.2	2.81	76.82	1,062.1	17
17	34,914	94,148	44,459	49,689	89.5	2.70	119.65	786.9	18
22	37,037	95,501	44,930	50,571	88.8	2.58	119.66	798.1	19
27	38,995	96,516	45,944	50,572	90.8	2.48	119.91	804.9	20

※平成12年までは、旧宗像市データ

(参考) 旧玄海町

年次	世帯数	人口(人)			性比 (女100人 につき男)	1世帯 当たり 人員	面積 (km ²)	人口密度 (1km ² 当たり)	国勢調査 回数
		総数	男	女					
昭和 45年	2,258	9,631	4,639	4,992	92.9	4.27	34.64	278.0	11
50	2,370	9,555	4,731	4,824	98.1	4.03	34.64	275.8	12
55	2,421	9,243	4,472	4,771	93.7	3.82	34.67	266.6	13
60	2,529	9,216	4,360	4,856	89.8	3.64	34.75	265.2	14
平成 2年	2,612	8,949	4,216	4,733	89.1	3.43	34.67	258.1	15
7	2,774	9,085	4,269	4,816	88.6	3.28	34.68	262.0	16
12	3,114	9,559	4,478	5,081	88.1	3.05	34.68	275.6	17

(参考) 旧大島村

年次	世帯数	人口(人)			性比 (女100人 につき男)	1世帯 当たり 人員	面積 (km ²)	人口密度 (1km ² 当たり)	国勢調査 回数
		総数	男	女					
昭和 45年	365	1,407	708	699	101.3	3.85	8.14	172.9	11
50	369	1,421	731	690	105.9	3.85	8.14	174.6	12
55	365	1,303	637	666	95.6	3.57	8.14	160.1	13
60	384	1,202	592	610	97.0	3.13	8.14	147.7	14
平成 2年	365	983	475	508	93.5	2.69	8.14	120.8	15
7	356	917	446	471	94.7	2.58	8.14	112.7	16
12	374	909	437	472	92.6	2.43	8.14	111.7	17

資料：総務省統計局「国勢調査報告」

3-2 年齢（5歳階級）・男女別人口

(単位：人)

年 齢	平 成 17 年			平 成 22 年			平 成 27 年		
	総 数	男	女	総 数	男	女	総 数	男	女
総 数	94,148	44,459	49,689	95,501	44,930	50,571	96,516	45,944	50,572
0 ～ 14 歳	13,021	6,560	6,461	12,807	6,529	6,278	13,057	6,709	6,348
0 ～ 4	3,834	1,972	1,862	4,058	2,044	2,014	4,226	2,208	2,018
5 ～ 9	4,364	2,221	2,143	4,215	2,169	2,046	4,473	2,284	2,189
10 ～ 14	4,823	2,367	2,456	4,534	2,316	2,218	4,358	2,217	2,141
15 ～ 64 歳	62,833	30,157	32,676	60,993	29,060	31,933	57,512	27,811	29,701
15 ～ 19	6,326	3,145	3,181	5,280	2,505	2,775	5,017	2,517	2,500
20 ～ 24	6,676	3,215	3,461	5,722	2,669	3,053	4,835	2,157	2,678
25 ～ 29	5,401	2,562	2,839	5,351	2,563	2,788	4,792	2,325	2,467
30 ～ 34	5,989	2,934	3,055	5,634	2,790	2,844	5,638	2,843	2,795
35 ～ 39	5,208	2,443	2,765	6,277	3,062	3,215	5,895	2,983	2,912
40 ～ 44	5,545	2,532	3,013	5,454	2,568	2,886	6,542	3,231	3,311
45 ～ 49	6,368	2,998	3,370	5,632	2,576	3,056	5,543	2,635	2,908
50 ～ 54	7,252	3,482	3,770	6,403	3,015	3,388	5,547	2,568	2,979
55 ～ 59	7,799	3,746	4,053	7,296	3,480	3,816	6,345	2,995	3,350
60 ～ 64	6,269	3,100	3,169	7,944	3,832	4,112	7,358	3,557	3,801
65歳以上	18,281	7,734	10,547	21,476	9,222	12,254	25,527	11,142	14,385
65 ～ 69	5,168	2,428	2,740	6,190	3,043	3,147	7,834	3,764	4,070
70 ～ 74	4,642	1,999	2,643	4,852	2,211	2,641	5,798	2,799	2,999
75 ～ 79	3,978	1,778	2,200	4,255	1,734	2,521	4,466	1,961	2,505
80 ～ 84	2,484	954	1,530	3,381	1,379	2,002	3,593	1,364	2,229
85 ～ 89	1,289	411	878	1,794	608	1,186	2,443	884	1,559
90 ～ 94	551	120	431	774	210	564	1,043	292	751
95 ～ 99	144	41	103	205	32	173	297	71	226
100歳以上	25	3	22	25	5	20	53	7	46
年齢不祥	13	8	5	225	119	106	420	282	138

資料：総務省統計局「国勢調査」

3-3 産業大分類・男女別就業者数

(単位：人・%)

産 業	平成 17 年				平成 22 年				平成 27 年			
	総数	男	女	構成比	総数	男	女	構成比	総数	男	女	構成比
総 数	41,611	23,734	17,877	100.0	41,906	23,433	18,473	100.0	43,407	24,017	19,390	100.0
第 1 次産業	1,983	1,278	705	4.8	1,599	1,084	515	3.8	1,413	952	461	3.3
農業	1,342	756	586	3.2	1,044	631	413	2.5	1,011	624	387	2.3
林業・狩猟業	—	—	—	—	3	—	3	—	7	6	1	—
漁業・水産養殖業	641	522	119	1.5	552	453	99	1.3	395	322	73	0.9
第 2 次産業	8,074	6,013	2,061	19.4	8,036	6,065	1,971	19.2	8,801	6,724	2,077	20.3
鉱業	5	3	2	—	12	10	2	—	12	7	5	—
建設業	2,863	2,424	439	6.9	2,484	2,095	389	5.9	2,383	1,979	404	5.5
製造業	5,206	3,586	1,620	12.5	5,540	3,960	1,580	13.2	6,406	4,738	1,668	14.8
第 3 次産業	30,821	16,037	14,784	74.1	29,825	15,009	14,816	71.2	31,134	15,243	15,891	71.7
電気・ガス・熱供給・水道業	192	163	29	0.5	180	157	23	0.4	172	157	15	0.4
運輸・通信業	2,794	2,321	473	6.7	2,892	2,374	518	6.9	2,852	2,334	518	6.6
卸売業・小売業	7,975	3,735	4,240	19.2	7,086	3,375	3,711	16.9	6,795	3,122	3,673	15.7
金融・保険業	1,093	566	527	2.6	1,040	503	537	2.5	975	470	505	2.2
不動産業	413	284	129	1.0	653	410	243	1.6	711	457	254	1.6
サービス業	16,134	7,177	8,957	38.8	15,772	6,487	9,285	37.6	17,365	6,994	10,371	40.0
公務	2,220	1,791	429	5.3	2,202	1,703	499	5.3	2,264	1,709	555	5.2
分類不能の産業	733	406	327	1.8	2,446	1,275	1,171	5.8	2,059	1,098	961	4.7

資料：総務省統計局「国勢調査」

3-4 労働力状態（3区分）・男女別15歳以上人口

(単位：人)

区 分	平成17年			平成22年			平成27年		
	総 数	男	女	総 数	男	女	総 数	男	女
総 数	81,114	37,891	43,223	82,469	38,282	44,187	83,039	38,953	44,086
労働力人口	44,451	25,591	18,860	44,798	25,337	19,461	45,277	25,214	20,063
就業者	41,611	23,734	17,877	41,906	23,433	18,473	43,407	24,017	19,390
完全失業者	2,840	1,857	983	2,892	1,904	988	1,870	1,197	673
非労働力人口	34,426	10,872	23,554	33,397	10,765	22,632	33,953	11,684	22,269

※総数には労働力状態「不詳」を含む

資料：総務省統計局「国勢調査」

3-5 労働力状態（6区分）・男女別15歳以上人口—平成27年

(単位：人)

区 分	総 数	労働力人口							完全失業者	非労働力人口
		総 数	就 業 人 口				休業者			
			総 数	主に仕事	家事のほか仕事	通学のかたわら仕事				
総 数	83,039	45,277	43,407	34,778	6,537	1,219	873	1,870	33,953	
男	38,953	25,214	24,017	22,493	556	529	439	1,197	11,684	
女	44,086	20,063	19,390	12,285	5,981	690	434	673	22,269	

※総数には労働力状態「不詳」を含む。

資料：総務省統計局「国勢調査」

3-6 人口集中地区（DID）人口、世帯数および面積

(単位：人・世帯・km²・%)

年 次	人 口			世 帯 数			面 積		
	全人口	人口集中地区人口 (A)	割 合 (A/全人口)	全世帯	人口集中地区世帯 (B)	割 合 (B/全世帯)	全面積	人口集中地区面積 (C)	割 合 (C/全面積)
平成17年	94,148	41,871	44.5	34,914	15,879	45.5	119.65	7.4	6.2
22年	95,501	50,221	52.6	37,077	19,597	52.9	119.66	8.8	7.3
27年	96,516	56,238	58.3	38,995	24,075	61.7	119.91	9.5	7.9

資料：総務省統計局「国勢調査」

3-7 昼間人口と夜間（常住）人口

(単位：人・%)

年 次	昼間人口 (A=B+E)	夜間 (常住) 人口 (B)	流入・流出人口			夜間人口 に対する 昼間人口 の割合 (F=A/B)
			流入人口 (C)	流出人口 (D)	増減 (E=C-D)	
平成17年	76,858	94,148	9,411	26,701	△17,290	81.6
22年	78,895	95,501	9,115	25,721	△16,606	82.6
27年	80,178	96,516	9,856	26,194	△16,338	83.1

※(B)には年齢不詳を含む

資料：総務省統計局「国勢調査」

4 市民経済計算

4-1 市内総生産および市民所得

年 度	市内総生産		市民所得	
	市内総生産 (百万円)	就業者1人当たり 市内総生産 (千円)	市民所得 (百万円)	人口1人当たり 市民所得 (千円)
平成 26 年度	208,666	6,809	252,068	2,612
27	211,299	6,802	261,365	2,703
28	213,505	6,782	263,816	2,745
29	214,529	6,678	272,767	2,827
30	213,158	6,552	276,930	2,859

※数値は過去に遡り修正される

資料：福岡県調査統計課「市町村民経済計算報告」

4-2 経済活動別市内総生産

(単位：百万円)

年 度	26年度	27年度	28年度	29年度	30年度
市内総生産（1＋2）	208,666	211,299	213,505	214,529	213,158
1. 産業	206,418	209,332	212,054	212,901	211,259
農林水産業	3,210	3,563	3,834	3,936	4,003
鉱工業	23,652	23,163	23,293	21,682	21,168
電気・ガス・水道・廃棄物処理業	4,812	6,089	6,575	6,493	6,407
建設業	12,947	12,707	13,565	16,052	13,401
卸売・小売業	18,975	19,328	19,234	19,357	19,086
運輸・郵便業	9,769	8,882	7,784	7,695	7,699
宿泊・飲食サービス業	7,695	7,758	8,966	9,311	9,096
情報通信業	505	611	643	630	635
金融・保険業	6,958	7,918	8,785	9,205	9,510
不動産業	40,341	40,596	40,993	40,986	41,065
専門・科学技術、業務支援サービス業	9,706	10,164	10,784	10,882	11,209
公務	10,525	10,796	10,563	10,744	11,283
教育	15,582	15,941	15,964	14,270	14,443
保健衛生・社会事業	24,034	24,617	24,800	24,957	25,756
その他のサービス	17,707	17,197	16,271	16,702	16,496
2. 輸入品に課される税・関税等	2,248	1,967	1,451	1,628	1,899

※数値は過去に遡り修正される

資料：福岡県調査統計課「市町村民経済計算」

5 事業所・商工業

5-1 産業(大分類)・従業員規模(8区分)別事業所数及び従業員数(民営)

(単位:箇所・人)

産業大分類	平成26年		平成28年		産業大分類	平成26年		平成28年	
	事業所数	従業員数	事業所数	従業員数		事業所数	従業員数	事業所数	従業員数
総数	2,809	26,289	2,646	24,448	E 製造業	114	1,903	107	1,807
1~4人	1,609	3,494	1,471	3,185	1~4人	52	124	48	119
5~9人	587	3,830	568	3,734	5~9人	26	170	28	193
10~19人	312	4,257	324	4,344	10~19人	14	207	12	175
20~29人	136	3,189	129	3,069	20~29人	12	287	7	166
30~49人	81	2,940	76	2,839	30~49人	4	172	6	242
50~99人	54	3,701	38	2,555	50~99人	4	277	4	288
100人以上	22	4,878	23	4,722	100人以上	2	666	2	624
出向・派遣従業員のみ	8	-	17	-	出向・派遣従業員のみ	-	-	-	-
A 農業、林業	16	91	17	144	F 電気・ガス・熱供給・水道業	5	51	3	36
1~4人	8	19	7	17	1~4人	2	5	1	1
5~9人	4	24	5	33	5~9人	-	-	-	-
10~19人	2	26	2	22	10~19人	3	46	2	35
20~29人	1	22	1	26	20~29人	-	-	-	-
30~49人	-	-	1	46	30~49人	-	-	-	-
50~99人	-	-	-	-	50~99人	-	-	-	-
100人以上	-	-	-	-	100人以上	-	-	-	-
出向・派遣従業員のみ	1	-	1	-	出向・派遣従業員のみ	-	-	-	-
B 漁業	4	129	5	143	G 情報通信業	21	47	20	53
1~4人	-	-	-	-	1~4人	17	26	15	26
5~9人	-	-	-	-	5~9人	3	21	4	27
10~19人	-	-	1	18	10~19人	-	-	-	-
20~29人	1	20	1	23	20~29人	-	-	-	-
30~49人	3	109	3	102	30~49人	-	-	-	-
50~99人	-	-	-	-	50~99人	-	-	-	-
100人以上	-	-	-	-	100人以上	-	-	-	-
出向・派遣従業員のみ	-	-	-	-	出向・派遣従業員のみ	1	-	1	-
C 鉱業、採石業、砂利採取業	1	3	-	-	H 運輸業、郵便業	38	667	35	680
1~4人	1	3	-	-	1~4人	15	34	13	31
5~9人	-	-	-	-	5~9人	6	46	5	34
10~19人	-	-	-	-	10~19人	6	79	7	94
20~29人	-	-	-	-	20~29人	5	129	3	78
30~49人	-	-	-	-	30~49人	2	94	2	84
50~99人	-	-	-	-	50~99人	4	285	5	359
100人以上	-	-	-	-	100人以上	-	-	-	-
出向・派遣従業員のみ	-	-	-	-	出向・派遣従業員のみ	-	-	-	-
D 建設業	229	1,081	212	1,026	I 卸売業、小売業	732	5,531	717	5,707
1~4人	138	345	115	282	1~4人	423	977	394	890
5~9人	70	446	77	486	5~9人	153	980	155	1,033
10~19人	20	260	19	237	10~19人	95	1,289	100	1,330
20~29人	-	-	1	21	20~29人	29	653	38	883
30~49人	1	30	-	-	30~49人	18	658	16	594
50~99人	-	-	-	-	50~99人	10	693	9	615
100人以上	-	-	-	-	100人以上	2	281	2	362
出向・派遣従業員のみ	-	-	-	-	出向・派遣従業員のみ	2	-	3	-

(次ページへつづく)

(つづき)

産業大分類	平成26年		平成28年		産業大分類	平成26年		平成28年	
	事業所数	従業者数	事業所数	従業者数		事業所数	従業者数	事業所数	従業者数
J 金融業, 保険業	43	435	35	619	0 教育, 学習支援業	135	2,484	104	1,581
1~4人	15	27	11	22	1~4人	62	118	55	100
5~9人	11	69	6	41	5~9人	16	114	16	111
10~19人	11	154	10	130	10~19人	16	217	15	194
20~29人	5	114	6	147	20~29人	19	449	7	180
30~49人	-	-	-	-	30~49人	15	534	7	249
50~99人	1	71	-	-	50~99人	6	412	2	153
100人以上	-	-	1	279	100人以上	1	640	1	594
出向・派遣従業者のみ	-	-	1	-	出向・派遣従業者のみ	-	-	1	-
K 不動産業, 物品賃貸業	129	530	117	498	P 医療, 福祉	309	5,174	310	5,207
1~4人	102	218	95	204	1~4人	93	234	91	212
5~9人	13	78	11	67	5~9人	103	703	95	641
10~19人	6	92	7	107	10~19人	55	747	60	819
20~29人	5	110	3	69	20~29人	21	511	27	644
30~49人	1	32	-	-	30~49人	19	691	22	850
50~99人	-	-	1	51	50~99人	10	673	6	369
100人以上	-	-	-	-	100人以上	8	1,615	9	1,672
出向・派遣従業者のみ	2	-	-	-	出向・派遣従業者のみ	-	-	-	-
L 学術研究, 専門・技術サービス業	108	542	88	417	Q 複合サービス事業	20	362	14	302
1~4人	88	186	71	155	1~4人	6	17	10	35
5~9人	13	80	12	69	5~9人	10	69	3	19
10~19人	3	43	3	44	10~19人	3	41	-	-
20~29人	2	48	1	22	20~29人	-	-	-	-
30~49人	-	-	-	-	30~49人	-	-	-	-
50~99人	1	62	-	-	50~99人	-	-	-	-
100人以上	1	123	1	127	100人以上	1	235	1	248
出向・派遣従業者のみ	-	-	-	-	出向・派遣従業者のみ	-	-	-	-
M 宿泊業, 飲食サービス業	377	3,144	360	3,159	R サービス業(他に分類されないもの)	183	1,286	185	1,469
1~4人	193	442	180	415	1~4人	128	252	122	248
5~9人	90	583	80	517	5~9人	28	179	28	166
10~19人	55	744	56	741	10~19人	11	143	18	227
20~29人	21	501	25	606	20~29人	5	118	4	97
30~49人	10	328	11	380	30~49人	4	142	4	145
50~99人	7	440	5	281	50~99人	5	323	2	155
100人以上	1	106	2	219	100人以上	1	129	3	431
出向・派遣従業者のみ	-	-	1	-	出向・派遣従業者のみ	1	-	4	-
N 生活関連サービス業, 娯楽業	326	1,803	309	1,527					
1~4人	258	452	242	427					
5~9人	38	248	39	266					
10~19人	11	152	9	130					
20~29人	9	207	5	107					
30~49人	3	110	4	147					
50~99人	3	213	4	284					
100人以上	3	421	1	166					
出向・派遣従業者のみ	1	-	5	-					

資料：総務省統計局「経済センサス」

5-2 工業の推移

(単位：箇所・人・万円)

年次	事業所数	従業者数			現金給与総額	原材料使用額等	製造品出荷額等	粗付加価値額
		総数	男	女				
平成 26 年	43	1,467	358,969	1,358,742	3,583,733	2,078,111
27	57	1,589	800	789	384,628	1,395,770	3,600,291	2,009,228
28	39	1,489	400,629	1,408,381	3,627,669	2,057,657
29	37	1,438	396,155	1,346,434	3,518,559	2,014,365
30	37	1,474	402,182	1,428,097	3,456,692	1,882,102

※従業者4人以上の事業所の数値

資料：経済産業省「工業統計調査」

5-3 産業（中分類）別 事業所数・従業者数・製造品出荷額等の推移

(単位：箇所・人・万円)

産業中分類	28年			29年			30年		
	事業所数	従業者数	製造品出荷額等	事業所数	従業者数	製造品出荷額等	事業所数	従業者数	製造品出荷額等
総数	39	1,489	3,627,669	37	1,438	3,518,559	37	1,474	3,456,692
9 食料品	13	944	2,664,785	12	908	2,576,775	12	915	2,456,843
10 飲料・たばこ・飼料	4	123	x	4	116	x	4	118	126,625
11 繊維工業	1	44	x	1	45	x	1	53	x
15 印刷・同関連業	1	44	x	1	44	x	1	43	x
17 石油・石炭製品	1	9	x	1	10	x	1	9	x
19 ゴム製品	1	8	x	1	8	x	1	8	x
21 窯業・土石製品	6	70	126,258	6	71	122,361	6	74	133,898
24 金属製品	8	187	477,312	7	172	433,105	8	188	477,999
26 生産用機械器具	1	22	x	1	23	x	1	24	x
27 業務用機械	1	4	x	1	4	x	—	—	—
31 輸送用機械器具	1	29	x	1	31	x	1	35	x
32 その他	1	5	x	1	6	x	1	7	x

※従業者4人以上の事業所の数値

資料：経済産業省「工業統計調査」

5-4 産業（中分類）別 卸売業・小売業事業所数

（単位：箇所）

年次	卸売業	小売業	小売業					
			各種商品 小売業	織物・衣 服・身の まわり品 小売業	飲食料品 小売業	機械器具 小売業	その他の 小売業	無店舗 小売業
平成 23 年	61	489	3	62	150	55	187	32
26	85	469	3	67	141	52	186	20
28	75	511	2	65	167	62	194	21

資料：総務省統計局「経済センサス」

5-5 産業（中分類）別 卸売業・小売業年間販売額

（単位：百万円）

年次	卸売業	小売業	小売業					
			各種商品 小売業	織物・衣 服・身の まわり品 小売業	飲食料品 小売業	機械器具 小売業	その他の 小売業	無店舗 小売業
平成 23 年	9,799	73,410	14,018	3,281	20,468	13,096	19,768	2,779
26	23,181	69,974	12,112	3,405	20,097	12,744	20,219	1,397
28	22,613	82,555	x	4,325	27,485	14,127	x	2,454

資料：総務省統計局「経済センサス」

6 農林水産業

6-1 総農家数及び経営耕地面積

(単位：戸・ha)

年次	農家数			耕地面積		
	総農家	自給的農家	販売農家	総農家	自給的農家	販売農家
平成 17 年	1,045	218	827	1,626	40	1,586
22	974	284	690	1,548	50	1,498
27	872	299	573	1,376	52	1,324

資料：農林水産省「農林業センサス」

6-2 経営耕地面積規模別農家数（販売農家）

(単位：戸)

年次	計	例外規定	経営耕地なし	0.3ha未満	0.3ha～0.5ha	0.5ha～1.0ha	1.0ha～1.5ha	1.5ha～2.0ha	2.0ha～3.0ha	3.0ha以上
平成 17 年	827	7	90	225	169	102	103	131
22	690	...	1	2	75	194	136	74	87	121
27	573	...	2	7	63	153	100	53	78	117

資料：農林水産省「農林業センサス」

6-3 年齢別世帯員数（農家人口）

(単位：人)

年次	計	14歳以下	15～19	20～29	30～39	40～49	50～59	60～69	70歳以上
平成 17 年	3,350	311	217	368	218	398	476	542	820
22	2,514	183	109	259	180	212	418	393	760
27	1,852	101	65	140	148	147	274	367	610

資料：農林水産省「農林業センサス」

6-4 水田（作付可能）面積

(単位：ha・%)

年 度	総 数	水 稻	転 作						転作率
			総 数	麦	大 豆	休 耕	通年 施工	その他	
平成 28 年度	1,494.3	915.7	578.6	25.5	249.5	141.5	0.4	161.7	38.7
29	1,536.0	957.5	578.5	15.6	225.3	156.5	0.6	180.5	37.7
30	1,496.1	957.6	538.5	15.5	225.3	153.8	0.6	143.3	36.0
令和 元	1,590.6	990.4	600.2	15.7	230.0	184.1	1.0	169.4	37.7
2	1,578.7	970.0	608.7	20.9	232.9	188.5	0.6	165.8	38.6

資料：産業振興部農業振興課

6-5 農作物作付面積

(単位：ha)

年 次	27～28年	28～29年	29～30年	30～元年	元年～2年
米	882	876	905	905	930
麦 (総 数)	429	398	374	370	345
(小 麦)	236	227	225	220	194
(その他)	193	171	149	150	151
かんしょ	3	-	-	-	2.1
大 豆	231	249	225	225	227
だいこん	1.7	-	-	0.6	0.6
ばれいしょ	4	-	-	1.6	1.6
はくさい	3	-	-	1.9	1.5
キャベツ	6.3	11.9	11	8.7	13.5
ほうれんそう	2	-	-	-	-
レタス	0.8	0.8	-	0.3	0.5
ね ぎ	0.6	-	-	2.3	1.5
たまねぎ	2.4	-	-	3.7	3.9
きゅうり	0.7	-	-	1.7	2.0
な す	0.4	-	-	7.0	5.3
トマト	1	3	-	3.9	3.1
いちご	6.1	8	8	12.7	12.8
温州みかん	0.9	5.4	7.9	4.3	7.5
なつみかん	-	-	-	-	-
か き	-	-	-	-	0.6
ぶどう	-	-	-	-	0.2

※かき・みかんは、栽培面積

資料：産業振興部農業振興課

6-6 農作物収穫量

(単位：t)

年次	27～28年	28～29年	29～30年	30～元年	元年～2年
米	3,087	4,494	4,154	3,520	3,897
麦 (総数)	3,149	1,151	1,241	1,044	1,419
(小麦)	2,167	811	909	708	881
(その他)	982	340	332	336	538
かんしょ	—	—	—	—	—
大豆	372	310	333	303	220
だいこん	82	82	87	101	82
ばれいしょ	—	—	—	—	—
はくさい	84	63	58	47	—
キャベツ	240	272	249	272	222
ほうれんそう	30	25	24	25	20
レタス	14	37	34	28	23
ねぎ	13	14	15	14	14
たまねぎ	80	112	105	85	71
きゅうり	40	51	49	49	40
なす	28	23	25	24	19
トマト	55	98	101	108	101
いちご	179	228	255	242	215
温州みかん	34	34	—	23	135
なつみかん	—	—	—	—	—
かき	—	—	—	—	—
ぶどう	—	—	—	—	—

資料：産業振興部農業振興課

6-7 農地法第3条の農地移動の総括（農用地利用増進事業含む）

（単位：件・a）

区分・年次		28年	29年	30年	元年	2年	
自作地の有償所有権移転	件数	27	14	11	12	14	
	面積	415	685	334	350	396	
自作地の無償所有権移転	件数	14	8	7	7	13	
	面積	633	90	72	117	515	
小作地の所有権移転	件数	—	—	—	—	—	
	面積	—	—	—	—	—	
賃借権の設定	件数	—	—	—	1	3	
	面積	—	—	—	3	43	
使用貸借権の設定	件数	—	—	—	1	—	
	面積	—	—	—	13	—	
農用地利用 集積事業	賃借権の設定	件数	970	990	979	814	1,204
		面積	17,000	17,232	16,402	13,349	19,680
	使用貸借権の設定	件数	305	311	108	284	391
		面積	394	4,306	1,972	3,698	5,463
	所有権移転	件数	5	13	4	7	10
		面積	247	641	88	477	378

資料：農業委員会事務局

6-8 農地転用の許可・届出件数と面積

（単位：件・a）

区分・年次			28年	29年	30年	元年	2年	
農地転用総面積			1,123	788	826	603	803	
農地法第4条・5条の許可 （知事許可＋大臣許可）	件数	4条	1	3	8	4	6	
		5条	10	9	11	10	11	
	面積	4条	田	41	36	93	10	15
			畑	—	9	8	19	122
		5条	田	104	13	107	79	165
			畑	163	112	68	96	92
農地法第4条・5条の届出	件数		39	45	53	45	42	
	面積		281	269	281	399	409	
農地法第4条・第5条許可届出以外の転用面積			534	349	269	269	469	

資料：農業委員会事務局

6-9 農地法第4条および第5条許可・届出分の用途別転用状況

(単位：件・a)

区分・年次		28年	29年	30年	元年	2年
総数	件数	53	79	72	59	58
	面積	592	655	557	603	804
農業倉庫 その他の施設	件数	2	2	2	—	9
	面積	6	15	9	—	257
住宅用地	件数	37	40	42	38	35
	面積	217	255	195	458	261
鉱工業用地	件数	—	—	—	—	—
	面積	—	—	—	—	—
学校用地	件数	—	—	—	—	—
	面積	—	—	—	—	—
公園・運動場 広場敷地	件数	—	—	—	—	—
	面積	—	—	—	—	—
水路・道路 敷地	件数	4	9	3	—	—
	面積	4	12	2	—	—
鉄道・軌道 事業用地	件数	—	—	—	—	—
	面積	—	—	—	—	—
商業用地	件数	1	13	1	1	5
	面積	6	207	40	35	94
植林	件数	—	—	1	—	—
	面積	—	—	27	—	—
その他の建物 施設用地	件数	9	15	23	20	9
	面積	359	166	284	110	192

資料：農業委員会事務局

6-10 漁業経営体数・船数および漁獲高

(単位：戸・人・隻・t・百万円)

区 分	経営 体数	組合 員数	船数					漁獲高	
			総数	無動 力船	5 t 未満	5以上 10 t 未満	10 t 以上	漁獲高	金額
平成28年度	322	433	483	—	315	104	64	4,469	2,867
鐘 崎	156	252	200	—	96	58	46	3,137	1,905
地 島	30	41	80	—	73	7	—	117	143
神 湊	26	30	47	—	37	9	1	59	89
大 島	110	110	156	—	109	30	17	1,156	730
平成29年度	319	419	491	—	321	107	63	5,614	2,662
鐘 崎	160	246	215	—	107	62	46	3,815	1,780
地 島	30	36	74	—	67	7	—	147	160
神 湊	24	28	53	—	43	9	1	55	97
大 島	105	109	149	—	104	29	16	1,598	625
平成30年度	320	412	476	—	306	107	63	5,231	2,903
鐘 崎	158	241	200	—	93	61	46	3,087	1,901
地 島	29	34	75	—	68	7	—	255	154
神 湊	28	28	51	—	40	10	1	50	97
大 島	105	109	150	—	105	29	16	1,840	751
令和元年度	312	392	461	—	294	105	62	3,299	2,361
鐘 崎	156	236	201	—	94	61	46	2,710	1,580
地 島	28	33	69	—	62	7	—	161	151
神 湊	28	25	50	—	39	10	1	44	94
大 島	100	98	141	—	99	27	15	384	536
令和2年度	305	390	443	—	282	99	62	3,490	2,177
鐘 崎	156	235	199	—	93	61	45	2,963	1,463
地 島	28	33	65	—	58	7	—	115	130
神 湊	26	24	47	—	38	8	1	47	64
大 島	95	98	132	—	93	23	16	365	520

資料：産業振興部水産振興課

6-11 魚種別陸揚高 (令和2年)

(単位:t)

魚種	総数	鐘崎	地島	神湊	大島	
総数	2,120.6	1,837.4	101.5	46.1	135.5	
まぐろ類	くろまぐろ	7.2	2.9	3.8	0.0	0.5
	その他のまぐろ類	—	—	—	—	—
かつお類	かつお	31.4	17.3	0.0	0.0	14.0
	そうだがつお類	1.2	1.2	—	—	—
さめ類		—	—	—	—	—
いわし類	まいわし	1.0	1.0	—	—	—
	うるめいわし	16.1	16.1	—	—	—
	かたくちいわし	88.9	88.9	—	—	—
あじ類	まあじ	205.6	178.6	3.2	6.9	17.0
	むろあじ類	0.6	0.6	—	—	—
さば類		201.8	201.3	0.2	0.2	0.0
ぶり類		352.0	324.9	12.3	2.9	11.9
ひらめ・かれい類	ひらめ	4.4	1.1	0.9	0.3	2.1
	かれい類	17.7	7.8	0.1	0.0	9.7
えそ類		2.5	2.5	—	—	—
あなご類		131.6	131.6	—	0.0	0.0
たちうお		16.9	10.6	2.9	0.0	3.5
えい類		0.1	0.1	—	0.0	0.0
たい類	まだい	97.3	93.6	0.4	0.8	2.5
	ちだい・きだい	77.6	77.2	0.1	0.0	0.3
	くろだい・へだい	1.2	0.1	0.8	0.2	0.2
いさき		38.6	36.3	0.1	0.6	1.6
さわら類		31.9	9.4	16.6	3.6	2.2
しいら類		42.5	38.0	0.2	0.0	4.3
とびうお類		3.3	0.7	2.1	0.0	0.5
ぼら類		—	—	—	—	—
すずき類		7.0	1.2	4.6	0.4	0.9
あまだい類		44.4	44.3	0.0	0.0	0.1
ふぐ類	とらふぐ	36.1	36.1	—	—	—
	その他のふぐ類	28.6	26.7	0.7	—	1.2
きんめだい		1.5	1.5	—	—	—
きす		0.0	—	0.0	—	—
はぎ類		8.4	2.3	1.4	0.4	4.3
めばる類		—	—	—	—	—
ほうぼう		—	—	—	—	—
その他の魚類		347.2	319.7	9.9	2.4	15.1
貝類	あわび類	21.8	0.8	2.2	16.7	2.0
	さざえ	—	—	—	—	—
	その他の貝類	29.3	14.1	4.2	1.2	9.9
いか類	こういか類	—	—	—	—	—
	するめいか	30.9	20.5	0.1	0.1	10.2
	あかいか	0.1	0.1	—	—	—
	その他のいか類	121.6	96.5	14.0	8.4	2.7
たこ類		3.7	0.6	1.2	0.2	1.7
うに類		25.8	4.0	16.1	—	5.7
なまこ類		2.4	0.4	0.4	0.6	1.0
海藻類	わかめ類	29.2	19.7	—	0.0	9.5
	ひじき	—	—	—	—	—
	その他の海藻類	11.5	7.5	2.9	0.1	1.0

※漁港に陸揚げされた水産物の量

資料：産業振興部水産振興課

7 観光

7-1 観光入込状況

(単位：千人)

年次	総数	観光地点等（中分類）							宿泊・日帰り		居住地	
		自然	歴史文化	温泉健康	スポーツレクリエーション	都市型観光	その他	行祭事イベント	日帰り	宿泊	県外	県内
平成 28 年	6,946	28	2,029	264	1,559	2,154	447	465	6,587	359	1,255	5,691
29	6,506	33	2,136	282	1,605	1,767	548	135	6,126	380	1,393	5,113
30	5,134	38	1,493	289	1,526	1,685	5	98	4,753	381	1,420	3,714
令和 元	4,809	28	1,294	282	1,496	1,642	5	62	4,467	342	696	4,113

資料：産業振興部商工観光課

7-2 宗像市観光物産館（道の駅むなかた）利用状況

(単位：人)

年度	総数	4月～6月	7月～9月	10月～12月	1月～3月
平成 28 年度	1,728,734	472,058	419,198	439,156	398,322
29	1,683,409	464,328	412,211	422,670	384,200
30	1,640,600	445,828	386,357	410,641	397,774
令和 元	1,587,318	452,389	371,910	395,412	367,607
2	1,481,042	313,381	391,865	398,858	376,938

資料：産業振興部商工観光課産業政策室

7-3 大島海洋体験施設（うみんぐ大島）利用状況

(単位：人)

年度	総数	防波堤	釣堀	ボートステーション
平成 28 年度	14,008	3,074	10,845	89
29	14,522	3,198	11,224	100
30	13,337	3,133	10,070	134
令和 元	11,757	2,806	8,903	48
2	7,133	1,399	5,664	70

資料：産業振興部元気な島づくり課

7-4 正助ふるさと村利用状況

(単位：人)

年 度	総 数	もやいの家	茶 屋	農 園	広 場
平成 28 年度	90,319	25,048	24,230	31,691	9,350
29	94,057	27,634	25,476	29,623	11,324
30	84,213	25,909	22,577	29,883	5,844
令和 元	67,504	20,873	13,617	27,088	5,926
2	32,024	11,137	—	16,400	4,487

※茶屋の使用は令和元年度で終了

資料：産業振興部農業振興課

7-5 宗像大社（辺津宮・中津宮・沖津宮遙拝所）参拝者状況

(単位：人)

年 度	総 数	宗像大社 辺津宮	宗像大社 中津宮	宗像大社 沖津宮遙拝所
平成 29 年度	466,185	411,275	25,018	29,892
30	923,418	857,027	33,593	32,798
令和 元	931,648	871,691	30,417	29,540
2	616,427	584,275	17,155	14,997

資料：教育こども部世界遺産課

7-6 宗像市東部観光拠点施設（赤馬館）利用状況

(単位：人)

年 度	29年度	30年度	元年度	2年度
総 数	69,024	67,671	59,860	39,301

資料：産業振興部商工観光課

8 電気・水道

8-1 電灯・電力の需要状況

(各年度末現在、単位：千kWh)

年 度	総 数		電 灯		電 力	
	契約口数	使用量	契約口数	使用量	契約口数	使用量
平成 28 年度	56,582	31,324	52,161	19,801	4,421	11,523
29	56,106	30,733	51,825	19,969	4,281	10,764
30	57,496	27,555	53,474	17,604	4,022	9,951

※使用量は当該年度3月分（令和元年以降は電力自由化により数値算出困難）

資料：九州電力(株)福岡営業所

8-2 給水状況

(各年度末現在、単位：t・m・個)

年 度	年 度 間 総配水量	年 度 間 有収水量	1 日平均 配水量	配 水 管 総 延 長	メーター 配置個数
平成 28 年度	8,118,488	7,270,952	22,243	563,801	39,524
29	8,152,195	7,341,862	22,335	566,227	40,447
30	8,018,837	7,315,089	21,969	569,836	40,193
令和 元	8,068,024	7,347,845	22,044	527,738	40,746
2	8,452,772	7,537,930	23,158	574,364	41,123

※有収水量とは、収入となる給水量

資料：宗像地区事務組合

8-3 上水道普及状況

区 分		28年度	29年度	30年度	元年度	2年度
行政区域内人口	(A) 人	96,657	97,028	96,816	96,900	96,990
給水区域内人口	(B) 人	94,582	95,022	94,858	95,031	95,143
給水戸数	(C) 戸	36,583	37,200	37,623	37,966	38,376
給水人口	(D) 人	84,897	85,348	85,185	85,358	85,470
一戸当り給水人口	(D/C) 人	2.3	2.3	2.3	2.2	2.2
普及率	(D/A) %	87.8	88.0	88.0	88.1	88.1
給水区域内の普及率	(D/B) %	89.8	89.8	89.8	89.8	89.8
年間総配水量	(E) t	8,118,488	8,152,195	8,018,837	8,068,024	8,452,772
一日平均配水量	(F) t	22,243	22,335	21,969	22,044	23,158
一日最大配水量	(G) t	25,578	25,141	25,166	25,175	26,041
一日配水能力	(H) t	34,191	33,958	33,615	27,274	27,086
一人一日平均配水量	(I) $\frac{\text{リットル}}$	262	262	258	258	271
一人一日最大配水量	(J) $\frac{\text{リットル}}$	301	295	295	295	305
年間総受水量	(K) t	3,257,903	3,219,095	3,073,821	2,956,308	2,936,068
一日平均受水量	(L) t	8,926	8,819	8,421	8,077	8,044
年間有収水量	(M) t	7,215,847	7,285,285	7,258,470	7,347,845	7,537,930
有収率	(M/E) %	88.9	89.4	90.5	91.1	89.2
施設利用率	(F/H) %	65.1	65.8	65.4	80.8	85.5
負荷率	(F/G) %	87.0	88.8	87.3	87.6	88.9

※一日配水能力 (H) は施設全体の配水能力を、宗像市が全体に占める有収水量の割合で按分したもの

資料：宗像地区事務組合

9 運輸・通信

9-1 JR各駅の1日当たりの乗降人員数、乗車人員数

(単位：人/日)

年 度	総 数	鹿 児 島 本 線								
		赤 間 駅			東 郷 駅			教 育 大 前 駅		
		総数	定期	定期外	総数	定期	定期外	総数	定期	定期外
平成27年度	33,575	18,464	13,738	4,726	10,253	7,525	2,728	4,857	3,308	1,549
28	33,594	18,403	13,714	4,689	10,340	7,629	2,711	4,851	3,320	1,531
29	33,773	18,299	13,436	4,863	10,628	7,783	2,845	4,846	3,270	1,576
30	16,639	8,938	—	—	5,276	—	—	2,425	—	—
令和元	16,190	8,659	—	—	5,204	—	—	2,327	—	—

※平成29年度までは乗降人員数、平成30年度以降は乗車人員数

資料：JR赤間駅、JR九州「交通・営業データ」

9-2 ふれあいバス・コミュニティバス乗車人数

(単位：人)

年 度	総 数	ふれあいバス				コミュニティバス			
		総数	系統			総数	地区		
			第①	第②	第③		赤間 吉武	岬 田島 池野 神湊	河東 南郷
平成 28 年度	179,431	111,235	42,632	35,887	32,716	68,196	26,034	19,629	22,533
29	186,849	116,640	44,967	36,955	34,718	70,209	27,286	20,690	22,233
30	185,925	112,898	42,211	35,678	35,009	73,027	27,644	22,165	23,218
令和元	184,676	111,595	41,060	35,610	34,925	73,081	26,387	23,310	23,384
2	137,661	81,206	32,461	24,958	23,787	56,455	21,840	18,612	16,003

資料：都市再生部都市再生課

9-3 市営渡船の利用状況

(単位：回・人)

航路	年 度	運航回数	フェリー	利 用 者 数		
			車両航 送台数	総 計	小 児	大 人
地 島 航 路	平成28年度	2,200	230	71,361	1,507	69,854
	29	2,197	208	69,496	1,460	68,036
	30	2,148	224	66,166	1,197	64,969
	令和元	2,158	168	65,897	1,202	64,695
	2	2,147	191	60,894	1,026	59,868
大 島 航 路	平成28年度	2,592	8,318	210,801	8,853	201,948
	29	2,601	10,335	234,433	8,434	225,999
	30	2,562	9,996	258,436	8,522	249,914
	令和元	2,567	8,931	244,470	7,668	236,802
	2	2,531	8,399	168,429	4,760	163,669

※会計年度は、10月～9月 ※小児は0.5人換算で計算

資料：産業振興部元気な島づくり課

9-4 自動車保有台数

(単位：台)

年 度	総 数	乗 用				乗 合		貨 物					普通 特種 ・ 小型 特種	大型 特殊	小型 二輪
		普通		小型		普通・小型		普通貨物		小型貨物		被け ん引			
		自家 用	事業 用	自家 用	事業 用	自家 用	事業 用	自家 用	事業 用	自家 用	事業 用				
平成 28 年度	36,140	13,979	13	17,910	115	116	117	548	165	1,355	3	60	592	65	1,102
29	36,473	14,462	13	17,708	118	129	122	565	161	1,394	9	32	596	61	1,103
30	36,652	14,892	13	17,409	118	126	119	571	168	1,376	6	34	588	62	1,170
令和 元	36,613	15,159	10	17,068	120	122	115	590	178	1,364	4	30	595	64	1,194
2	36,866	15,542	13	16,783	121	114	105	613	192	1,381	7	38	632	64	1,261

※駐留軍用車、防衛庁公用車及び外交団用車を除く

資料：国土交通省九州運輸局

9-5 軽自動車・二輪車・原動機付自転車保有台数

(各年度4月1日現在、単位：台)

年 度	総 数	軽 自 動 車					二輪の 小 型 自 動 車	原 動 機 付 自 転 車
		総 数	二 輪 車	四 輪 車		そ の 他		
				乗 用	貨 物			
平成 28 年度	33,890	27,781	858	20,628	4,961	1,334	1,058	5,051
29	34,081	28,178	859	21,103	4,905	1,311	1,073	4,830
30	33,922	28,233	857	21,218	4,878	1,280	1,071	4,618
令和 元	34,064	28,493	868	21,550	4,832	1,243	1,140	4,431
2	34,247	28,800	897	21,848	4,816	1,239	1,173	4,274

※原動機付自転車は125cc以下、軽二輪車は125超～250cc以下、二輪の小型自動車は250cc超

資料：経営企画部税務課

9-6 郵便関係施設数

(各年3月31日現在)

年 次	郵 便 局			ポ ス ト
	総 数	直 営	簡 易 局	
平成 29 年	15	13	2	138
30	15	13	2	138
31	15	13	2	138
令和 2	15	13	2	138
3	15	13	2	138

資料：日本郵便株式会社九州支社

10 建設・住宅・道路

10-1 公園の状況

(各年4月1日現在、単位：ha)

年次	総数		総合公園		地区公園		近隣公園		街区公園		その他公園	
	園数	面積	園数	面積	園数	面積	園数	面積	園数	面積	園数	面積
平成 28 年	183	166.2	3	90.7	2	9.7	14	31.7	139	23.2	25	10.9
29	184	166.4	3	90.7	2	9.7	14	31.7	139	23.2	26	11.1
30	184	166.4	3	90.7	2	9.7	14	31.7	139	23.2	26	11.1
31	184	166.4	3	90.7	2	9.7	14	31.7	139	23.2	26	11.1
令和 2	186	167.2	3	90.7	2	9.7	14	31.7	140	23.4	27	11.7

資料：都市整備部維持管理課

10-2 国・県・市道別の道路状況

(令和2年4月1日現在、単位：m・㎡・%)

区分	総数		舗装道		砂利道		舗装率 実延長
	実延長	面積	実延長	面積	実延長	面積	
総数	1,177,271	7,354,583	852,439	6,326,749	324,821	1,027,786	72.4%
国道	27,427	730,184	27,427	730,184	-	-	100.0%
県道	115,487	1,244,968	115,487	1,244,968	-	-	100.0%
市道	1,034,357	5,379,431	709,525	4,351,597	324,821	1,027,786	68.6%

資料：北九州国道事務所、福岡県北九州県土整備事務所、都市整備部維持管理課

10-3 公共賃貸住宅管理戸数

(単位：戸)

年度	総数	市営住宅						都市再生機構	福岡県営
		総数	木造	簡易耐火 (平屋)	簡易耐火 (2階)	低層耐火 (2階)	中層耐火 (3・4階)		
平成 28 年度	2,447	380	64	14	175	6	121	1,885	182
29	2,171	380	64	14	175	6	121	1,609	182
30	2,171	380	64	14	175	6	121	1,609	182
令和 元	2,171	380	64	14	175	6	121	1,609	182
2	2,164	377	64	11	175	6	121	1,609	178

資料：都市再生部建築課、(独)都市再生機構、福岡県建築都市部県営住宅課

10-4 都市計画道路（街路）の整備状況

（令和3年1月25日現在、単位：m・％）

街路名	車線数	幅員	計画延長	整備延長			整備延長	整備率			
				国道	県道	市道		国道	県道	市道	
総数			55,230	8,950	20,164	26,116	45,115	8,950	14,584	21,581	81.7
国道3号線	4	25	8,950	8,950	—	—	8,950	8,950	—	—	100.0
宗像福岡線	2	18	10,910	—	9,380	1,530	5,560	—	4,030	1,530	51.0
東郷駅王丸線	4	25	1,300	—	—	1,300	1,300	—	—	1,300	100.0
田熊日の里線	4	20	1,070	—	—	1,070	1,070	—	—	1,070	100.0
赤間駅自由ヶ丘線	2	18	3,400	—	1,215	2,185	3,400	—	1,215	2,185	100.0
徳重朝町線	2	18	2,300	—	2,300	—	2,300	—	2,300	—	100.0
自由ヶ丘葉山線	2	18	1,900	—	—	1,900	1,900	—	—	1,900	100.0
石丸河東線	2	16	7,150	—	2,290	4,860	7,150	—	2,290	4,860	100.0
土穴朝町線	2	16	3,340	—	1,869	1,471	2,435	—	1,869	566	72.9
土穴須恵線	2	16	1,740	—	—	1,740	1,740	—	—	1,740	100.0
稲元河東線	2	16	1,260	—	—	1,260	1,260	—	—	1,260	100.0
徳重曲線	2	16	2,870	—	230	2,640	—	—	—	—	—
宮田原町線	2	16	440	—	310	130	310	—	310	—	70.5
宗像玄海線	2	14	900	—	900	—	900	—	900	—	100.0
東郷駅前線	2	19	120	—	—	120	120	—	—	120	100.0
葉山武丸線	2	16	2,770	—	—	2,770	1,910	—	—	1,910	69.0
広陵台富地原線	2	12	1,060	—	—	1,060	1,060	—	—	1,060	100.0
朝町自由ヶ丘線	2	18	920	—	—	920	920	—	—	920	100.0
光岡東郷線	2	12	1,670	—	1,670	—	1,670	—	1,670	—	100.0
河原平原線	2	9	550	—	—	550	550	—	—	550	100.0
井牟田須賀浦線	2	9	610	—	—	610	610	—	—	610	100.0

資料：都市整備部施設整備課

10-5 交通安全施設の整備状況

区分			28年度	29年度	30年度	元年度	2年度
道路管理者分	一種事業	歩道 (m)	383	65	—	153	206
		自転車歩行者道 (m)	—	—	—	—	—
		交差点改良 (か所)	—	—	—	—	—
	二種事業	道路標識 (本)	—	—	—	—	—
		区画線 (m)	22,386	21,840	16,225	19,058	12,574
		さく (m)	935	1,545	687	1,087	829
		視線誘導標 (本)	177	76	145	36	34
		道路反射鏡 (か所)	98	52	46	54	50
	街灯 (本)		12	—	32	29	32

資料：都市整備部施設整備課

10-6 課税家屋の状況
(その1) 家屋の棟数および床面積

(各年1月1日現在、単位：㎡)

年 度	課 税 家 屋					
	総 数		木 造		非 木 造	
	棟 数	床面積	棟 数	床面積	棟 数	床面積
平成 28 年	43,563	5,555,493	31,209	3,322,315	12,354	2,233,178
29	43,659	5,583,491	31,307	3,346,899	12,352	2,236,592
30	43,736	5,628,339	31,426	3,378,545	12,310	2,249,794
31 (令和元)	43,798	5,646,582	31,521	3,403,398	12,277	2,243,184
令和 2	43,931	5,696,731	31,663	3,430,645	12,268	2,266,086

資料：経営企画部税務課

(その2) 用途別木造家屋の棟数および床面積

(各年1月1日現在、単位：㎡)

用 途 別	平成28年		29年		30年		31年(令和元年)		令和2年	
	棟数	床面積	棟数	床面積	棟数	床面積	棟数	床面積	棟数	床面積
総 数	31,209	3,322,315	31,307	3,346,899	31,426	3,378,545	31,521	3,403,398	31,663	3,430,645
専用住宅	23,390	2,803,214	23,520	2,820,627	23,694	2,843,082	23,842	2,862,412	24,030	2,886,614
共同住宅・寄宿舍	502	130,413	526	137,750	561	148,541	578	153,847	597	160,151
併用住宅	569	78,652	564	78,235	555	77,287	547	76,690	541	75,877
旅館・料亭・待合・ホテル	29	7,867	29	7,867	30	7,905	29	7,589	29	7,589
事務所・銀行・店舗	363	35,347	369	36,915	370	37,232	375	37,970	375	37,671
劇場・映画館・病院	37	7,401	37	7,401	38	7,747	39	7,891	39	7,891
工場・倉庫	655	53,769	654	54,052	653	53,956	650	53,698	644	53,260
土蔵	29	725	28	690	27	670	26	651	25	621
附属家	5,635	204,927	5,580	203,362	5,498	202,125	5,435	202,650	5,383	200,971

資料：経営企画部税務課

(その3) 構造・用途別非木造家屋の棟数および床面積

(各年1月1日現在、単位：㎡)

構造・用途別	平成28年		29年		30年		31年(令和元)		令和2年	
	棟数	床面積	棟数	床面積	棟数	床面積	棟数	床面積	棟数	床面積
総 数	12,354	2,233,178	12,352	2,236,592	12,310	2,249,794	12,277	2,243,184	12,268	2,266,086
(構造別)										
鉄骨鉄筋コンクリート造	25	162,930	25	162,930	24	162,816	23	162,517	23	162,517
鉄筋コンクリート造	1,863	625,720	1,866	626,329	1,866	631,169	1,860	624,359	1,865	640,933
鉄骨造	1,621	696,825	1,620	696,994	1,621	704,354	1,605	704,454	1,608	706,540
軽量鉄骨造	6,210	696,687	6,231	699,845	6,229	702,057	6,236	702,635	6,245	707,329
れんが造・コンクリート造	2,635	51,016	2,610	50,494	2,570	49,398	2,553	49,219	2,527	48,767
(用途別)										
事務所・店舗・百貨店・銀行	642	431,780	641	428,069	639	426,934	634	426,275	635	428,199
住宅・アパート	5,777	1,205,842	5,794	1,212,067	5,798	1,223,806	5,794	1,223,167	5,804	1,233,059
劇場・映画館・病院・ホテル	105	165,151	105	165,152	104	164,994	100	161,195	101	171,778
工場・倉庫・市場	1,305	255,825	1,306	259,443	1,301	258,999	1,306	259,205	1,308	259,508
その他	4,525	174,580	4,506	171,861	4,468	175,061	4,443	173,342	4,420	173,542

資料：経営企画部税務課

1 1 民生・労働・社会保障

11-1 民生委員児童委員数

(各年度末現在)

年 度	協議会数	定 数	民生委員児童委員数		
			総 数	男	女
平成 28 年度	10	161	157	62	95
29	10	161	157	62	95
30	10	161	157	62	95
令和 元	10	165	149	59	90
2	10	165	153	60	93

資料：健康福祉部福祉課

11-2 子ども家庭相談室相談件数

(単位：件)

種 別	28年度	29年度	30年度	元年度	2年度
総 数	8,558	9,082	8,669	11,360	11,513
養護相談 (児童虐待)	903	1,612	2,399	2,187	2,123
養護相談 (養育困難)	6,147	5,279	5,060	8,407	8,565
保健相談 (疾患等)	25	25	24	29	24
障害相談 (心身障害等)	39	278	90	59	3
非行相談 (盗み、家出、虚言等)	149	104	38	30	3
育成相談 (育児、不登校等)	1,172	1,539	832	530	356
その他の相談 (上記以外)	123	245	226	118	439

資料：教育子ども部子ども支援課

11-3 発達支援室相談件数

(単位：件)

種 別	28年度	29年度	30年度	元年度	2年度
総 数	1,763	2,069	2,263	2,561	2,263
発達相談	572	624	663	870	840
電話相談	887	1,097	1,247	1,279	1,022
窓口相談	39	63	83	76	54
発達診査	33	34	26	28	27
発達検査	232	251	244	308	320
心理相談	—	—	—	—	—

資料：教育子ども部子ども支援課

11-4 地域職業相談室相談件数

(単位：件)

年 度	職 業 相 談 状 況			
	求 職 件 数	新 規 求 職 申 込 件 数	紹 介 件 数	就 職 件 数
平成 28 年度	23,883	2,152	4,744	1,239
29	21,780	1,914	4,077	1,125
30	20,338	2,046	4,384	1,148
令和 元	19,711	1,822	3,769	1,119
2	18,713	1,644	3,319	896

資料：健康福祉部福祉課

11-5 女性参画状況

(令和2年4月1日現在)

1 審議会等委員への女性の登用目標

目標値	50%
-----	-----

2 地方自治法（第202条の3）に基づく審議会等の女性の登用

審議会の区別	審議会等 総数	女性のいる 審議会等数	委員 総数	女性比率	
				女性数	女性比率
広域の審議会を除く	38	37	385	139	36.1%
広域の審議会	1	1	132	43	32.6%

3 地方自治法（第180条の5）に基づく委員会等の女性の登用

委員会、委員名	委員 総数	女性数	女性比率
			女性比率
教育委員会	4	2	50.0%
選挙管理委員会	4	2	50.0%
人事委員会（公平委員会）	3	1	33.3%
監査委員	2	—	0.0%
農業委員会	12	2	16.7%
固定資産評価審査委員会	3	—	0.0%

4 市町村議会議員の状況

議員名	議員 総数	女性数	女性比率
			女性比率
市議会議員	19	4	21.1%

5 市町村における公務員の管理職等の在職状況

役職名	管理職等 総数	女性数	女性比率
			女性比率
管理職	75	8	10.7%
係長級	122	43	35.2%

6 地域における役職への女性の参画状況

役職名	役職 総数	女性数	女性比率
			女性比率
民生・児童委員	153	91	59.5%
小学校PTA会長	14	—	0.0%
中学校PTA会長	7	—	0.0%

資料：市民協働環境部男女共同参画推進課

11-6 男女共同参画推進課相談者数・相談件数

(令和2年度実績)

I. 年齢別相談人数

1 心と生き方の相談		2 法律相談		3 女性支援相談	
年代	相談者数	年代	相談者数	年代	相談者数
総数	468	総数	66	総数	860
20代未満	1	10代	1	10代	5
20代	34	20代	4	20代	60
30代	105	30代	7	30代	240
40代	100	40代	7	40代	338
50代	96	50代	7	50代	79
60代	20	60代	16	60代	16
70代以上	49	70代以上	24	70代以上	82
不明	63			不明	40

II. 相談内容別件数

1 心と生き方の相談		2 法律相談		3 女性支援相談	
内容	件数	内容	件数	内容	件数
総数	942	総数	63	総数	1,509
DV	139	夫婦	4	DV	371
児童虐待	59	離婚	16	児童虐待	79
子育て	19	DV	0	高齢者虐待	23
家族関係	23	親子	0	親族間暴力	37
介護	7	児童虐待	0	夫婦関係	165
労働問題	20	DV以外の暴力	0	家族関係	82
経済問題	25	金銭	3	ハラスメント	1
ハラスメント	14	相続	22	犯罪被害等	9
問合せ	47	不動産	4	問合せ	229
夫婦関係	143	雇用・労働	2	情報提供	161
親族間暴力	26	セクハラ	0	その他	352
犯罪被害等	1	交通事故	0		
親子関係	66	その他	12		
対人関係	93				
健康(身体)	19				
健康(精神)	88				
生き方	83				
その他	70				

資料：市民協働環境部男女共同参画推進課

11-7 市民活動交流館（メイトム宗像）利用状況

区分	利用件数等				男女共同参画推進センター主催事業	
	開館日数	利用日数	利用率 (%)	件数	主催事業 (人)	件数
平成28年度	5,010	4,087	81.6	6,909	1,827	55
29	5,010	4,223	84.3	7,941	1,827	52
30	5,025	4,085	81.3	7,604	964	28
令和元	4,980	3,847	77.2	6,801	1,036	40
2	4,485	3,004	67.0	5,115	505	24
貸館利用	4,485	3,004	67.0	5,115	505	24
多目的ホール	299	262	87.6	508	70	1
健診室	299	242	80.9	410	14	1
101会議室	299	229	76.6	363	—	—
102会議室	299	195	65.2	349	—	—
103会議室	299	212	70.9	368	58	2
104会議室	299	174	58.2	230	—	—
201会議室	299	191	63.9	286	—	—
202会議室	299	206	68.9	383	265	7
203会議室	299	230	76.9	494	—	—
204会議室	299	222	74.2	366	—	—
205会議室	299	215	71.9	377	—	—
調理実習室	299	104	34.8	149	23	2
和室（大）	299	190	63.5	279	75	11
和室（小）	299	177	59.2	260	—	—
録音室	299	155	51.8	293	—	—
結工房	1,495	759	50.8	1,076	55	4
工芸テーブル1	299	137	45.8	187	…	…
工芸テーブル2	299	130	43.5	175	…	…
被服テーブル1	299	145	48.5	199	…	…
被服テーブル2	299	149	49.8	205	…	…
調理コーナー	299	198	66.2	310	…	…
結工房イベント来館者	ゆいフェスタは2019年事業終了				—	—

※利用率＝利用日数÷開館日数

資料：市民協働環境部コミュニティ協働推進課、男女共同参画推進課

11-8 宗像市消費生活センター利用状況

(単位：人、件、千円)

種 別		28年度	29年度	30年度	元年度	2年度
利用者数	総 数	2,341	2,484	2,241	2,310	1,172
	窓口利用者	1,101	1,315	1,100	1,133	1,157
	啓発講座	1,240	1,169	1,141	1,177	15
相談数	問合せ・要望	145	130	90	87	105
	苦 情	956	1,185	1,010	1,046	1,052
金額	苦情額	301,597	231,621	324,517	333,116	214,948
	救済額	54,598	60,190	31,192	75,584	27,921

資料：宗像市消費生活センター

11-9 社会福祉施設

(各年度末現在)

施 設	28年度			29年度			30年度			元年度			2年度		
	施設数	定員	利用者	施設数	定員	利用者	施設数	定員	利用者	施設数	定員	利用者	施設数	定員	利用者
総 数	77	3,143	3,188	84	3,333	3,379	90	3,519	3,482	91	3,762	3,534	96	3,757	3,657
児童福祉施設	15	1,635	1,927	17	1,740	2,101	23	1,889	2,160	24	2,104	2,204	24	2,054	2,269
認可保育所	12	1,530	1,709	13	1,560	1,759	13	1,630	1,747	14	1,830	1,766	14	1,780	1,802
認定こども園(保育)	2	85	68	3	160	154	4	197	200	4	212	225	4	212	235
児童発達支援	1	20	150	1	20	188	6	62	213	6	62	213	6	62	232
老人福祉施設	13	587	514	14	637	576	14	637	585	14	637	565	14	637	585
特別養護老人ホーム	9	428	389	10	478	440	10	478	450	10	478	435	10	478	458
養護老人ホーム	1	50	32	1	50	37	1	50	36	1	50	34	1	50	40
老人福祉センター	-	-	-	-	-	-	-	-	-	-	-	-	-	-	-
ケアハウス	3	109	93	3	109	99	3	109	99	3	109	96	3	109	87
障害者福祉施設	49	921	747	53	956	702	53	993	737	53	1,021	765	58	1,066	803
生活介護	10	322	215	10	322	224	10	322	218	10	342	222	10	342	229
就労移行支援	4	75	83	5	85	35	5	61	39	5	61	33	6	70	33
就労継続支援A型	3	35	54	3	35	48	2	25	41	2	25	46	3	35	51
就労継続支援B型	7	162	160	8	172	161	10	221	184	10	227	197	11	249	217
自立訓練	3	30	17	4	40	19	2	26	23	2	28	21	3	28	23
施設入所支援	3	160	119	3	160	115	3	160	112	3	160	110	3	160	107
共同生活援助	19	137	99	20	142	100	21	178	120	21	178	136	22	182	143

※児童発達支援は29年度まで「のぞみ園」のみの数値。児童発達支援及び障害者福祉施設の利用者は市外施設も含む。

資料：健康福祉部福祉課・介護保険課・高齢者支援課、教育子ども部子ども育成課

11-10 保育所・認定こども園（保育利用）の概況

（各年度末現在）

年 度	施設数	定 員	職 員 数			入 所 児 童 数					
			総 数	保育士	その他	総 数	0～1歳	2	3	4	5歳以上
平成 28 年度	15	1,665	520	348	172	1,793	471	299	342	362	319
29	17	1,770	571	420	151	1,937	525	331	332	369	380
30	18	1,877	569	411	158	1,947	542	339	360	340	366
令和 元	19	2,092	622	438	184	2,010	585	362	372	347	344
2	19	2,042	634	445	189	2,067	554	407	373	382	351

※施設数及び定員には広域入所を含まず、教員数には園長及び広域入所を含まない。

資料：教育子ども部子ども育成課

11-11 保育所・認定こども園（保育利用）の状況

（令和3年3月末日現在）

施 設 名	定 員	職 員 数			入 所 児 童 数					
		総 数	保育士	その他	総 数	0～1歳	2	3	4	5歳以上
総 数	2,516	857	616	241	2,567	635	517	482	482	451
認可保育所	2,304	747	532	215	2,332	596	465	431	434	406
赤間保育園	220	65	43	22	238	75	45	41	41	36
恵愛保育園	120	33	22	11	121	36	20	17	24	24
西海保育園	180	43	33	10	167	49	35	26	30	27
日の里東保育園	160	34	26	8	162	45	29	30	29	29
日の里西保育園	100	37	22	15	102	33	20	16	18	15
野ばら保育園	100	40	28	12	114	29	22	21	24	18
野ばら第二保育園	160	52	34	18	169	39	34	34	34	28
第二赤間保育園	90	29	19	10	104	36	20	17	16	15
玄海風の子保育園	120	36	29	7	121	37	24	22	15	23
平等寺保育園	200	36	25	11	153	45	36	26	24	22
ひかり幼稚園	90	37	26	11	112	28	18	21	24	21
かとう保育園	100	26	16	10	107	27	18	18	21	23
みつばし幼保園	40	26	19	7	48	9	10	8	11	10
かとう西保育園	100	27	16	11	84	24	18	18	19	5
認定こども園（保育利用）	212	110	84	26	235	39	52	51	48	45
東郷信愛幼稚園	50	16	13	3	56	11	13	12	10	10
東海大学付属自由ヶ丘幼稚園	60	47	36	11	62	6	17	14	14	11
いちごの丘こども園	80	44	32	12	91	22	16	18	17	18
赤間くるみ幼稚園	22	3	3	—	26	—	6	7	7	6
その他	50	3	3	—	30	3	6	7	4	10
大島へき地保育所	50	3	3	—	17	—	5	3	2	7
広域入所	—	—	—	—	13	3	1	4	2	3

※年齢区分は入所時年齢

資料：教育子ども部子ども育成課

11-12 一般共同募金および日赤社費状況

(単位：千円・%)

区分・年度		28年度	29年度	30年度	元年度	2年度	
目標額	総額	21,659	21,811	21,778	20,327	19,986	
	一般共同募金	12,337	12,459	12,947	11,496	11,590	
	日赤社費	9,322	9,352	8,831	8,831	8,396	
募金実績額	総額	19,999	20,902	19,572	19,331	18,979	
	一般共同募金	総額	11,988	12,947	11,496	11,590	11,410
		戸別	10,676	11,778	10,271	10,153	10,249
		街頭	174	148	126	148	—
		学校・職域	819	803	833	797	763
		法人	—	—	—	—	5
		特殊	130	90	105	111	68
	その他	189	128	161	381	325	
	日赤社費	総額	8,011	7,955	8,076	7,741	7,569
		一般社資	4,793	94	127	122	220
		法人社資	20	10	10	10	10
賛助費		—	—	—	—	—	
寄付金		3,198	7,851	7,939	7,609	7,339	
その他	—	—	—	—	—		
目標額に対する割合	総額	92.3	95.8	89.9	95.1	95.0	
	一般共同募金	97.2	103.9	88.8	100.8	98.4	
	日赤社費	85.9	85.1	91.5	87.7	90.2	

資料：健康福祉部福祉課

11-13 身体障害者数

(各年度3月末現在、単位：人)

区分・年度		28年度	29年度	30年度	元年度	2年度
総数	総数	3,750	3,754	3,803	3,810	4,058
	18歳未満	75	79	87	79	92
	18歳以上	3,675	3,675	3,716	3,731	3,966
視覚障害	総数	169	156	150	143	244
	18歳未満	—	—	—	—	1
	18歳以上	169	156	150	143	243
聴覚・平衡機能障害	総数	297	304	313	326	361
	18歳未満	8	10	13	9	15
	18歳以上	289	294	300	317	346
音声・言語機能障害	総数	43	47	47	50	56
	18歳未満	1	—	—	—	—
	18歳以上	42	47	47	50	56
肢体不自由	総数	1,931	1,924	1,938	1,915	1,957
	18歳未満	49	48	54	49	52
	18歳以上	1,882	1,876	1,884	1,866	1,905
内部障害	総数	1,310	1,323	1,355	1,376	1,440
	18歳未満	17	21	20	21	24
	18歳以上	1,293	1,302	1,335	1,355	1,416

※数値は身体障害者手帳交付台帳の登載数

資料：健康福祉部福祉課

11-14 国民健康保険給付状況

(単位：世帯・人・件・千円・%)

区分・年度		28年度	29年度	30年度	元年度	2年度	
国民健康保険加入	世帯数	13,140	12,938	12,786	12,617	12,554	
	被保険者数	21,875	21,146	20,608	20,102	19,748	
療養の給付	件数	400,082	389,732	383,106	379,529	343,777	
	費用額	8,352,441	8,184,839	7,988,797	8,147,200	7,721,570	
	保険者負担分	6,084,340	5,973,725	5,833,142	5,978,456	5,682,688	
	被保険者負担分	1,975,261	1,946,677	1,927,225	1,951,919	1,816,304	
	公費その他負担分	292,840	264,437	228,430	216,825	222,579	
	受診率	1,828.9	1,843.1	1,859.0	1,888.0	1,740.8	
	1人当り費用額	382	387	388	405	391	
療養費	件数	11,564	10,855	10,570	9,625	7,919	
	総額	95,512	88,585	84,760	78,145	71,446	
	保険者負担分	69,148	64,422	61,378	56,820	51,847	
	被保険者負担分	22,901	21,264	21,058	19,552	18,539	
	公費その他負担分	3,462	2,899	2,324	1,772	1,061	
その他の給付	出産育児	件数	90	86	60	66	57
		金額	37,752	36,056	25,184	27,624	23,908
	葬祭	件数	114	120	116	112	111
		金額	4,560	4,800	3,540	3,339	3,330

資料：健康福祉部国保医療課

11-15 国民健康保険税徴収状況

(単位：千円・%)

年度・税目別	予算額	調定額	収入済額	不納欠損額	還付未済額	翌年度繰越額	収入率
平成28年度	2,202,583	2,349,277	2,148,685	12,181	921	188,411	91.5
29	2,008,968	2,205,255	2,023,286	7,972	652	173,997	91.7
30	1,847,507	2,094,258	1,923,755	6,850	1,213	163,653	91.9
令和元	1,791,461	2,040,526	1,871,456	7,136	361	161,934	91.7
2	1,799,843	2,035,073	1,893,230	5,954	865	135,889	93.0
うち現年課税分	1,745,855	1,877,497	1,827,356	—	676	50,141	97.3
うち滞納繰越金	53,988	157,576	65,874	5,954	189	85,748	41.8

資料：健康福祉部国保医療課

11-16 生活保護費

(単位：千円)

区分・年度	28年度	29年度	30年度	元年度	2年度
総額	1,576,599	1,554,880	1,603,398	1,605,960	1,630,545
生活扶助	427,875	416,447	408,467	395,418	390,758
住宅扶助	158,160	162,801	166,745	169,076	172,118
教育扶助	10,569	10,988	8,681	7,660	7,775
介護扶助	24,052	20,868	20,634	25,119	24,268
医療扶助	942,050	928,111	976,085	986,016	1,014,120
出産扶助	—	467	—	801	1,368
生業扶助	5,054	5,700	7,081	4,254	4,137
葬祭扶助	3,108	3,068	3,084	3,193	4,689
保護施設事務費及び委託事務費	5,404	6,117	11,283	13,900	10,512
就労自立給付金	327	313	137	224	—
進学準備給付金	—	—	1,200	300	800

資料：健康福祉部生活支援課

11-17 生活保護の世帯数および人員数

(単位：世帯・人・‰)

区分・年度	28年度	29年度	30年度	元年度	2年度		
実世帯数	677	673	695	700	704		
実人員	936	917	932	916	918		
実人員保護率	10	10	10	10	9		
扶助種別世帯数及び人員	生活扶助	世帯	555	569	586	578	582
		人員	792	807	815	784	788
	住宅扶助	世帯	499	509	522	525	540
		人員	715	713	728	714	722
	教育扶助	世帯	42	40	36	30	31
		人員	82	79	69	62	56
	介護扶助	世帯	124	119	125	123	128
		人員	126	123	127	125	128
	医療扶助	世帯	631	633	649	650	650
		人員	836	841	848	818	817
	出産扶助	世帯	—	—	—	—	—
		人員	—	—	—	—	—
	生業扶助	世帯	23	20	27	25	21
		人員	28	23	32	27	23
葬祭扶助	世帯	4	1	—	3	—	
	人員	4	1	—	3	—	

・令和2年度保護率9.49(‰) ・令和3年3月末住基人口96,990人

※保護率は各年度末の人口で除したもの 資料：健康福祉部生活支援課

12 保健・衛生

12-1 医療施設数

(各年12月末日現在)

年次	総数		病院		診療所		歯科診療所
	施設数	病床数	施設数	病床数	施設数	病床数	
平成 28 年	131	1,140	8	1,016	74	124	49
29	132	1,140	8	1,016	75	124	49
30	133	1,140	8	1,016	75	124	50
令和 元	129	1,376	9	1,252	71	124	49
2	130	1,376	9	1,252	73	124	48

※病院は、患者20人以上の収容施設を有するもの。

※診療所は、患者の収容施設を有しないもの、または患者19人以下の収容施設を有するもの。

資料：宗像・遠賀保健福祉環境事務所

12-2 急患センター診療状況

(単位：日・人・人/日)

年度	診療日数	受診患者数			1日平均数
		総数	内科	小児科	
平成 28 年度	365	17,420	6,678	10,742	47.7
29	365	18,314	7,112	11,202	50.2
30	365	17,663	6,972	10,691	48.4
令和 元	366	15,675	5,898	9,777	42.8
2	365	4,446	1,487	2,959	12.2

資料：宗像地区急患センター

12-3 死因別死亡数

(単位：人)

年次	総数			脳血管疾患		悪性新生物(がん)		心疾患		不慮の事故		肺炎		老衰		その他	
	総数	男	女	男	女	男	女	男	女	男	女	男	女	男	女	男	女
平成 27 年	878	445	433	22	45	165	98	38	54	19	13	66	44	7	40	128	139
28	899	482	417	39	27	179	113	53	48	18	10	54	45	15	41	124	133
29	911	463	448	28	31	152	120	41	57	30	13	34	35	12	46	166	146
30	975	498	477	38	42	160	123	68	78	21	11	35	32	11	47	165	144
令和 元	956	482	474	30	31	167	119	43	64	18	12	34	37	6	53	184	158

資料：厚生労働省「人口動態調査」

12-4 献血の状況

(単位：人)

年 度	総 数		地 域		職 域		学 域	
	受付数	採血数	受付数	採血数	受付数	採血数	受付数	採血数
平成 28 年度	2,052	1,808	1,026	924	375	348	651	536
29	2,045	1,779	1,116	974	359	330	570	475
30	1,999	1,785	1,149	1,016	308	288	542	481
令和 元	2,006	1,769	1,123	999	338	318	545	452
2	1,533	1,368	1,149	1,019	283	265	101	84

資料：健康福祉部健康課

12-5 予防接種の状況

(単位：件)

種 別	28年度	29年度	30年度	元年度	2年度
総 数	39,934	39,826	40,924	41,854	44,612
定期接種（A類疾病）					
ロタ					661
B C G	842	859	845	772	791
ポリオ（急性灰白髄炎）	102	63	27	3	2
三種混合（百日ぜき、ジフテリア、破傷風）	-	-	-	-	-
四種混合（百日ぜき、ジフテリア、破傷風、ポリオ）	3,491	3,461	3,344	3,174	3,196
二種混合（ジフテリア、破傷風）	619	601	686	780	816
麻しん風しん混合（乳幼児）	1,751	1,785	1,769	1,625	1,639
ヒブ（H i b）	3,454	3,456	3,284	3,105	3,193
小児用肺炎球菌（7価）	3,454	3,485	3,291	3,173	3,140
日本脳炎	5,699	4,759	5,920	8,023	4,383
子宮頸がん予防（H P V）	2	-	3	6	55
水痘	1,651	1,685	1,667	1,538	1,606
B型肝炎	1,411	2,648	2,423	2,317	2,317
定期接種（B類疾病）					
インフルエンザ	14,070	13,838	14,325	15,237	20,133
高齢者肺炎球菌（23価）	2,361	2,223	2,139	1,117	1,320
任意接種助成					
おたふくかぜ	761	734	845	793	787
風しん（先天性風しん症候群予防）	266	229	356	191	156
中三インフルエンザ					417

※ 平成28年10月からB型肝炎ワクチンが定期予防接種（A類疾病）に追加。

※ 令和2年10月からロタワクチンが定期予防接種（A類疾病）に追加。

※ 令和2年10月から市独自の中学3年生に対するインフルエンザワクチン接種費用の一部を助成開始。

資料：健康福祉部健康課、教育子ども部子ども家庭課

12-6 環境衛生関係施設数

(各年12月末日現在)

年次	旅館	理容所	美容所	クリーニング店	墓地	火葬場	納骨堂
平成 28 年	40	73	153	48	48	2	74
29	40	72	158	47	47	2	75
30	40	69	162	47	47	2	75
令和 元	38	67	163	41	47	2	75
2	37	66	163	34	47	1	75

資料：宗像・遠賀保健福祉環境事務所、市民協働環境部環境課

12-7 食品衛生関係施設数

(各年12月末日現在)

年次	総数	飲食店 経営	喫茶店 経営	菓子 製造業	乳類 販売業	食肉 販売業	魚介類 販売業	氷雪 販売業	豆腐 製造業	その他
平成 28 年	1,547	725	55	105	136	90	162	1	4	269
29	1,412	742	53	106	127	96	165	1	4	118
30	1,419	752	50	109	121	98	163	1	4	121
令和 元	1,429	745	54	115	121	100	165	1	4	124
2	1,423	733	54	120	116	102	166	—	3	129

資料：宗像・遠賀保健福祉環境事務所

12-8 ごみ処理状況

(単位：人、t)

年度	世帯数	総排出量	家庭ごみ				事業系 ごみ	自己搬入 ごみ	集団回収 資源物
			燃やす ごみ	分別 収集	粗大 ごみ	不法 投棄			
平成 28 年度	41,543	31,472	16,647	2,797	102	33	8,156	1,995	1,742
29	42,156	31,351	16,544	2,884	106	39	7,965	2,174	1,639
30	42,560	31,092	16,480	2,857	119	36	7,903	2,208	1,489
令和 元	43,111	31,012	16,738	2,594	119	29	7,963	2,412	1,157
2	43,664	30,102	16,660	1,842	121	34	7,364	2,738	1,343

※世帯数は年度末現在

資料：市民協働環境部環境課

12-9 分別収集・拠点回収ごみ量

(単位：t)

年 度	28年度	29年度	30年度	元年度	2年度
合 計	2,797	2,884	2,857	2,568	2,203
アルミ缶	54	53	51	52	46
スチール缶	34	30	29	30	29
金物	413	400	425	416	284
透明びん	220	217	195	188	176
茶色びん	165	163	158	119	110
その他色びん	85	96	96	91	82
ガラス	273	383	441	316	396
陶磁器	107	115	116	107	102
乾電池	25	24	25	25	32
蛍光灯・電球	11	11	9	11	9
紙パック	26	24	25	27	23
白色発泡スチロールトレイ	12	12	12	11	11
ペットボトル	114	119	118	118	107
その他プラスチック製容器包装	226	235	243	243	202
使用済みてんぷら油 *1	19	19	20	19	19
小型家電 *1	3	3	7	9	14
シュレッダー紙 *1	5	4	5	5	—
新聞紙 *2	364	345	303	249	149
雑誌類 *2	309	304	281	258	177
ダンボール *2	185	184	170	142	110
古布 *2	147	143	128	132	125

*1、*2は送り先計量。*2は資源物受入施設(2か所)で回収。他は清掃工場月報数値

資料：市民協働環境部環境課

12-10 し尿処理状況

(単位：世帯・kℓ)

区分・年度		28年度	29年度	30年度	元年度	2年度	
世帯数	総数	1,094	1,064	1,054	1,111	914	
	くみ取り	総数	592	568	546	560	503
		普通便槽	157	151	138	145	140
		無臭便槽	193	183	181	167	138
		簡易水洗	236	227	220	243	225
		その他	6	7	7	5	0
	浄化槽	502	496	508	551	411	
し尿処理量	総数	4,856	4,420	4,050	3,994	3,466	
	くみ取り	2,197	2,022	1,885	1,879	1,844	
	浄化槽	2,659	2,398	2,165	2,115	1,622	
1日当たり処理量		13.3	12.1	11.1	10.9	9.5	

※世帯数は各年度末現在

資料：市民協働環境部環境課

12-11 下水道普及状況

(単位：ha・戸・人・%)

区分・年度		28年度	29年度	30年度	元年度	2年度	
面積	行政区域面積	11,991	11,992	11,994	11,994	11,994	
	事業計画区域面積	2,743	2,743	2,743	2,759	2,759	
	処理区域面積	2,679	2,679	2,686	2,694	2,694	
世帯	行政区域内戸数 (A)	41,543	42,156	42,560	43,111	43,664	
	処理区域内戸数 (B)	41,145	41,757	42,201	42,834	43,386	
	水洗化戸数 (C)	40,669	41,282	41,709	42,355	42,916	
	普及率	C/A C/B	97.9 98.8	97.9 98.9	98.0 98.8	98.2 98.9	98.3 98.9
人口	行政区域内人口 (D)	96,657	97,028	96,816	96,900	96,990	
	処理区域内人口 (E)	95,716	96,098	96,001	96,277	96,377	
	処理人口 (F)	94,630	95,028	94,898	95,230	95,369	
	普及率	F/D	97.9	97.9	98.0	98.3	98.3
		F/E	98.9	98.9	98.9	98.9	99.0
E/D		99.0	99.0	99.2	99.4	99.4	

資料：都市整備部下水道課

1 3 教育・文化

13-1 市内の学校等の状況

(令和2年5月1日現在)

区 分	学校数	教員数	在 学 者 数			1 校平均 在学者数	1 教員 当たり 在学者数
			総数	男	女		
大 学 院 (総数)	2	38	182	84	98	91.0	4.8
(国立)	1	17	152	83	69	152.0	8.9
(私立)	1	21	30	1	29	30.0	1.4
大 学 (総数)	2	189	3,091	1,175	1,916	1545.5	16.4
(国立)	1	141	2,614	1,120	1,494	2614.0	18.5
(私立)	1	48	458	49	409	458.0	9.5
大 学 専 攻 科 (国立)	1	11	19	6	13	19.0	1.7
高 等 学 校 (総数)	2	151	2,079	1,083	996	1039.5	13.8
(県立)	1	53	939	470	469	939.0	17.7
(私立)	1	98	1,140	613	527	1140.0	11.6
中 学 校 (総数)	8	224	2,845	1,421	1,424	355.6	12.7
(市立)	7	209	2,606	1,329	1,277	372.3	12.5
(県立)	1	15	239	92	147	239.0	15.9
小 学 校 (市立)	15	361	5,559	2,836	2,723	370.6	15.4
幼 稚 園 (総数)	10	155	1,752	908	844	175.2	11.3
(国立)	1	5	50	26	24	50.0	10.0
(私立)	9	150	1,702	882	820	189.1	11.3

※小学校には義務教育学校(前期課程)を、中学校には義務教育学校(後期課程)を含む。

※大学専攻科教員数(11)は大学を含む。

資料：福岡教育大学、日本赤十字九州国際看護大学、東海大学附属福岡高等学校、
福岡県立宗像高等学校・宗像中学校、教育子ども部教育政策課・子ども育成課

13-2 幼稚園・認定こども園（教育利用）の状況

（令和2年5月1日現在）

園名	園児数						本務 教員数	職員数
	総数	男	女	3歳	4歳	5歳		
総数	1,752	908	844	555	596	601	155	24
幼稚園	985	498	487	304	331	350	64	14
博多のびっこ幼稚園	290	147	143	97	92	101	12	2
日の里幼稚園	167	91	76	43	59	65	12	1
浄徳寺幼稚園	254	138	116	74	92	88	18	4
玄海ゆりの樹幼稚園	222	94	128	79	72	71	16	—
玄海ゆりの樹幼稚園地島分園	2	2	—	—	1	1	1	—
福岡教育大学附属幼稚園	50	26	24	11	15	24	5	7
認定こども園（教育利用）	767	410	357	251	265	251	91	10
東郷信愛幼稚園	160	72	88	50	58	52	20	8
東海大学付属自由ヶ丘幼稚園	333	175	158	109	115	109	17	1
いちごの丘こども園幼稚園	69	42	27	23	23	23	40	—
赤間くるみ幼稚園	205	121	84	69	69	67	14	1

資料：教育子ども部子ども育成課

13-3 市立小中学校児童生徒数の推移

（各年5月1日現在）

年次	小学校			中学校		
	学校数	本務 教員数	児童数	学校数	本務 教員数	生徒数
平成 28 年	15	340	5,392	7	189	2,547
29	15	355	5,451	7	181	2,488
30	15	358	5,556	7	187	2,549
令和 元	15	367	5,562	7	191	2,605
2	15	361	5,559	7	190	2,606

※小学校には義務教育学校(前期課程)を、中学校には義務教育学校(後期課程)を含む。

資料：教育子ども部教育政策課

13-4 市立小学校の状況

(令和2年5月1日現在)

学 校 名	学級数	1学級当 たり人員	児 童 数			本 務 教員数	事 務 職員数	その他の 職員数
			総数	男	女			
総 数	242	23.0	5,559	2,836	2,723	361	18	21
吉武	8	19.3	154	88	66	13	1	1
赤間	33	27.9	921	471	450	47	3	3
自由ヶ丘	23	23.6	542	273	269	37	1	2
河東	28	28.5	798	415	383	36	2	2
南郷	11	19.8	218	125	93	16	1	2
東郷	26	25.2	655	313	342	37	1	2
日の里東	15	18.3	274	135	139	23	1	1
日の里西	18	19.7	355	196	159	28	1	2
赤間西	17	26.7	454	226	228	24	1	1
自由ヶ丘南	12	25.0	300	144	156	18	1	2
河東西	27	24.0	648	333	315	38	2	2
玄海	8	11.1	89	47	42	15	1	—
玄海東	8	14.8	118	59	59	14	1	1
地島	2	3.5	7	3	4	6	1	—
大島学園	6	4.3	26	8	18	9	—	—

※大島学園は義務教育学校(前期課程)

資料：教育子ども部教育政策課

13-5 中学校の状況

(令和2年5月1日現在)

学 校 名	学級数	1学級当 たり人員	生 徒 数			本 務 教員数	事 務 職員数	その他の 職員数
			総数	男	女			
総 数	103	27.6	2,845	1,421	1,424	205	10	9
(市立)	97	26.9	2,606	1,329	1,277	190	9	8
河東	21	27.5	577	298	279	37	1	1
城山	25	28.9	722	357	365	48	3	1
中央	14	27.9	390	199	191	25	1	1
日の里	13	23.7	308	154	154	23	1	3
自由ヶ丘	15	31.5	473	251	222	29	1	1
玄海	5	24.2	121	61	60	16	1	1
大島学園	4	3.8	15	9	6	12	1	—
(県立)	6	39.8	239	92	147	15	1	1
宗像	6	39.8	239	92	147	15	1	1

※大島学園は義務教育学校(後期課程)

資料：福岡県立宗像中学校、教育子ども部教育政策課

13-6 市立中学校卒業後の進学および就職動向

(単位：人・%)

年 度	卒業 者数	進 学 者		就 職 者		そ の 他	
		実 数	進学率	実 数	就職率	実 数	率
平成28年度	853	844	98.9	2	0.2	5	0.6
29	903	896	99.2	2	0.2	5	0.6
30	792	781	98.6	2	0.3	9	1.1
令和元	923	917	99.3	—	—	6	0.7
2	934	923	98.8	2	0.2	9	1.0

※義務教育学校(後期課程)を含み、就職進学者は就職者に含む

資料：教育子ども部教育政策課

13-7 高等学校の状況

(令和2年5月1日現在)

学 校 名	生 徒 数						教員数	事務 職員数	その他 職員数
	総数	男女別		学年別					
		男	女	1年	2年	3年			
総 数	2,079	1,083	996	740	653	686	151	14	20
(県立)宗像	939	470	469	320	317	302	53	5	2
(私立)東海大学付属福岡	1,140	613	527	420	336	384	98	9	18

資料：福岡県立宗像高等学校、東海大学付属福岡高等学校

13-8 大学の状況

(令和2年5月1日現在)

学 校 名	学部名	学 科 名	修業年限	学生数	入学定員
(国立) 福岡教育大学	教育学部	総 数		2,614	615
		初等教育教員養成課程		1,623	385
		中等教育教員養成課程		740	170
		特別支援教育教員養成課程	4	245	60
		共生社会教育課程※1		4	0
		環境教育課程※1		2	0
		芸術課程※1		0	0
		生涯スポーツ芸術課程※2		0	0
	大学院	総 数		152	80
		教育科学専攻		72	40
		学校教育創造コース		12	
		学校教育学領域		7	2程度
		教育心理学領域		0	2程度
		特別支援教育領域		5	2程度
		教科教育創造コース		59	
		国語教育領域		3	3～4程度
		社会科教育領域		2	3～4程度
		数学教育領域		4	3～4程度
		理科教育領域	2	7	3～4程度
		音楽教育領域		7	3～4程度
美術教育領域			9	3～4程度	
保健体育領域			9	3～4程度	
技術教育領域			3	3～4程度	
家政教育領域			5	3～4程度	
英語教育領域			10	3～4程度	
英語教育コース※3		1	0		
教職実践専攻		80	40		
教育実践力開発コース		57	25程度		
生徒指導・教育相談リーダーコース		13	8程度		
学校運営リーダーコース		10	7程度		
専攻科	特別支援教育特別専攻科 (特別支援教育専攻)		1	17	20
(私立) 日本赤十字 九州国際看護大学	看護学部	看護学科	4	458	400
	大学院	総 数		30	26
		看護学研究科	修士課程	2	21
		博士課程	2	9	6

※教育組織の見直しに伴い、※1は平成28年度から、※2は平成25年度から、※3は平成28年度から募集停止

資料：福岡教育大学・日本赤十字九州国際看護大学

13-9 図書館の利用状況

① 宗像市民図書館中央館

(単位：人・冊)

年 度	蔵 書 冊 数			貸 出 冊 数			貸 出 者
	総 数	児 童	そ の 他	総 数	児 童	そ の 他	
平成28年度	190,883	55,023	135,860	382,012	112,680	269,332	98,727
29	188,994	56,430	132,564	374,088	114,138	259,950	97,968
30	188,550	55,887	132,663	363,920	112,435	251,485	96,343
令和元	184,110	55,166	128,944	327,490	104,825	222,665	87,368
2	183,132	55,676	127,456	246,176	78,858	167,318	65,499

② 宗像市民図書館深田分館

年 度	蔵 書 冊 数			貸 出 冊 数			貸 出 者
	総 数	児 童	そ の 他	総 数	児 童	そ の 他	
平成28年度	42,229	12,185	30,044	41,772	12,127	29,645	11,333
29	42,589	12,224	30,365	39,650	10,604	29,046	11,125
30	42,747	12,603	30,144	39,619	10,142	29,477	11,101
令和元	43,331	12,779	30,552	38,475	6,026	32,449	10,801
2	43,501	12,929	30,572	22,178	7,235	14,943	6,010

③ 宗像市民図書館須恵分館

年 度	蔵 書 冊 数			貸 出 冊 数			貸 出 者
	総 数	児 童	そ の 他	総 数	児 童	そ の 他	
平成28年度	41,983	12,396	29,587	114,435	28,690	85,745	34,002
29	42,682	12,640	30,042	117,733	30,205	87,528	35,383
30	43,574	12,949	30,625	125,123	33,272	91,851	37,788
令和元	44,297	12,763	31,534	116,881	30,807	86,074	35,597
2	46,267	12,903	33,364	91,829	23,810	68,019	27,244

④ 宗像市民図書館久原分室

年 度	蔵 書 冊 数			貸 出 冊 数			貸 出 者
	総 数	児 童	そ の 他	総 数	児 童	そ の 他	
平成28年度	8,153	6,595	1,558	44,448	38,669	5,779	8,803
29	8,074	6,624	1,450	43,832	37,730	6,102	9,031
30	7,902	6,517	1,385	41,618	35,593	6,025	8,675
令和元	7,588	6,194	1,394	39,119	33,343	5,776	8,287
2	7,326	6,013	1,313	28,513	24,809	3,704	5,518

⑤ 宗像市電子図書館

年 度	電 子 書 籍 冊 数	貸 出 冊 数	登 録 者 数
令和元年度	7,156	1,789	389
2	8,711	5,890	541

※宗像市電子図書館は令和元年10月開始

資料：教育子ども部図書課

13-10 宗像ユリックス利用状況

(単位：人)

年 度	総 数	図 書 館	プラネタリ ウム	アクア ドーム	屋外 プール	テニス コート	視察 ・見学	一般施設・ その他
平成 28 年度	858,248	220,915	32,225	203,418	68,089	21,372	276	311,953
29	799,468	219,487	28,119	196,902	66,159	21,797	314	266,690
30	809,356	224,845	27,119	191,925	62,091	20,068	159	283,149
令和 元	730,065	201,792	22,039	173,503	50,003	21,348	21	261,359
2	407,465	146,471	10,313	95,585	0	19,252	109	135,735

資料：市民協働環境部文化スポーツ課

13-11 市民体育館利用状況

(単位：回・人)

年 度	利 用 数	利用者総数	利用状況	
			団体利用	個人利用
平成 28 年度	3,658	152,383	134,922	17,461
29	3,177	132,604	116,545	16,059
30	3,690	141,333	125,652	15,681
令和 元	3,893	139,810	124,581	15,229
2	3,706	85,954	77,428	8,526

資料：市民協働環境部文化スポーツ課

13-12 海の道むなかた館利用状況

(単位：人)

年 度	総 数	4月～6月	7月～9月	10月～12月	1月～3月
平成 28 年度	143,941	30,806	35,504	42,872	34,759
29	181,692	37,720	45,673	53,410	44,889
30	155,135	39,443	37,632	39,355	38,705
令和 元	139,497	32,378	33,266	39,747	34,106
2	72,591	5,465	25,320	29,282	12,524

資料：教育子ども部世界遺産課

13-13 社会教育施設数

(各年度末日現在)

年 度	総数	自治 公民館	コミュニ ティ・セ ンター	体 育 施 設					
				総数	体育館	弓道場	野球場	プール	テニス コート
平成28年度	177	143	12	22	4	1	8	1	8
29	176	144	12	20	4	1	6	1	8
30	176	144	12	20	4	1	6	1	8
令和元	176	144	12	20	4	1	6	1	8
2	176	144	12	20	4	1	6	1	8

資料：市民協働環境部コミュニティ協働推進課、文化スポーツ課

13-14 市内の指定文化財

(その1) 件数

(令和3年1月1日現在)

指定別	総 数	有 形						無形	民 俗		天 然 記念物	史 跡
		建造物	彫刻	絵画 工芸	書跡 古文書	考古 資料	歴史 資料		無形	有形		
総 数	77	10	15	5	4	8	3	—	6	3	14	9
国指定	17	2	3	1	2	4	—	—	—	—	2	3
国登録	4	3	—	—	—	—	—	—	—	1	—	—
国選択	1	—	—	—	—	—	—	—	1	—	—	—
県指定	22	1	4	3	—	3	1	—	1	1	8	—
市指定	33	4	8	1	2	1	2	—	4	1	4	6

資料：教育こども部世界遺産課

(その2) 内訳

(令和3年1月1日現在)

指 定 対 象 物	所 在 地
《国指定文化財》	
国宝 (考古資料) 福岡県宗像大社沖津宮祭祀遺跡出土品	田島2331 宗像大社
重要文化財 (建造物) 宗像神社辺津宮本殿 1棟	” ”
宗像神社辺津宮拝殿 1棟	” ”
重要文化財 (彫刻) 木造不動明王立像 1軀	吉田966 鎮国寺
木造狛犬 1対	田島2331 宗像大社
石造狛犬 1対	” ”
(工芸) 藍葺威肩白胴丸 1領	” ”
(書跡) 色定法師一筆一切経4331巻	” ”
(古文書) 宗像神社文書12巻他	” ”
(考古資料) 滑石製経筒 1口	” ”
経石 1基	” ”
史跡 福岡県田熊石畑遺跡出土品	深田588 海の道むなかた館
宗像神社境内	田島2331外 宗像大社
桜京古墳	牟田尻2019
田熊石畑遺跡	田熊2-9-37外
天然記念物 カンムリウミスズメ	大島2899外
沖の島原始林	”
《国登録文化財》	
登録有形民俗文化財 玄界灘の漁撈用具及び船大工用具	深田588 海の道むなかた館
登録有形文化財 (建造物) 旧出光家住宅主屋	赤間4-888
登録有形文化財 (建造物) 勝屋酒造店舗兼住宅	赤間4-957
登録有形文化財 (建造物) 勝屋酒造煙突	”
《国選択文化財》	
無形民俗文化財 北部九州の盆綱	福岡県 宗像市では曲地区
《県指定文化財》	
有形文化財 (建造物) 宗像神社中津宮本殿	大島182-1 宗像大社
(彫刻) 木造十一面観音立像 1軀	吉留3122 長宝寺
宗像五社本地仏5軀	吉田966 鎮国寺
木造色定法師坐像 1軀	田島2331 宗像大社
銅造菩薩形坐像 1軀	大島1613 安昌院
(工芸) 梵鐘 1口	田島1472 興聖寺
梵鐘 1口	鐘崎467 泉福寺
(絵画) 三十六歌仙扁額	田島2331 宗像大社
(考古資料) 銅製経筒 1口	吉田966 鎮国寺
阿弥陀如来坐像板碑 1基	” ”
線刻釈迦如来石仏 1面	” ”
有形民俗文化財 海女の用具 1括	深田588 海の道むなかた館
無形民俗文化財 鐘崎盆踊り	鐘崎
天然記念物 吉武の榎 1本	吉留3555
光岡八幡宮の大樟 1本	光岡949 光岡八幡宮
横山の大樟 1本	山田1333 横山観音堂
平山天満宮の大クス 1本	吉留960 平山八幡宮
八所神社の社叢	吉留3186 八所神社
孔大寺の大銀杏 1本	池田2742 孔大寺神社
織幡神社のイヌマキ天然林 1叢	鐘崎224 織幡神社
泉福寺のエノキ 1本	鐘崎467 泉福寺
《市指定文化財》	
有形文化財 (建造物) 長福寺(長宝寺) 観音堂	吉留3122 長宝寺
鎮国寺本堂 1棟	吉田966 鎮国寺
平山天満宮本殿 1棟	吉留960
(彫刻) 八所宮の本殿及び拝殿	吉留3186 八所神社
千手観音立像 1軀	村山田1329 梅谷寺
用山の阿弥陀如来坐像 1軀	用山145 用山観音堂
平山の阿弥陀如来立像 1軀	平山985 平山区大師堂
平山の天部形立像 1軀	” ”
木造不動明王像 1軀	吉留3122 長宝寺
木造天王像(甲、乙 2軀)	” ”
木造大威徳明王像 1軀	” ”
木造大日如来像 1軀	武丸1398-1 大日堂
(絵画) 黒田二十四騎久野家隊列図	深田588 海の道むなかた館
(書跡) 増福院文書(5巻7点)	山田700 増福院
承福寺文書 7件	上八1373 承福寺
(考古資料) 平信盛笠塔婆 1基	池田696-1
(歴史資料) 大図8枚	深田588
王丸八幡神社棟札	王丸526-1 王丸八幡神社
有形民俗文化財 王丸八幡神社宮座行事関連資料	” ”
無形民俗文化財 主基地方風俗舞	田島
神湊盆踊り	神湊
宗像大社みあれ祭	田島
八所宮神幸行事	吉武地区
天然記念物 大楠 1本	田島2241 氏八満神社
浄光寺藤の木 1本	江口1330 浄光寺
依岳神社バクチの木 2本	田野1872 依岳神社
依岳神社いちしょうの木 1本	” ”
史跡 久原澤田古墳群	久原 宗像ユリックス
朝町竹重遺跡	朝町2464-2外
平等寺瀬戸遺跡	平等寺333
鐘崎(上八)貝塚	上八113-1
宗像氏貞の墓地及び石塔 1基	上八1435 承福寺
田野瀬戸古墳	田野1522

資料：教育子ども部世界遺産課

1 4 警察・消防・安全

14-1 交通事故発生状況

(単位：件・人・%)

年次	事故件数 実数(A)	死傷者数		人口 (C)	交通事故率		
		総数(B)	死者		傷害	A/C	B/C
平成 28 年	506	716	2	714	96,785	0.52	0.72
29	494	657	3	654	97,100	0.51	0.68
30	456	601	3	598	97,048	0.47	0.62
令和 元	425	571	3	568	96,993	0.44	0.59
2	303	398	1	397	97,119	0.31	0.41

※人口は9月30日現在

資料：宗像警察署

14-2 年齢別交通事故発生状況

(単位：件・人)

年次	総数	14歳以下	15歳～64歳	65歳以上	うち70歳以上		不明
平成 28 年	506 (2)	— (—)	379 (2)	118 (—)	75 (—)	9 (—)	
29	494 (3)	1 (—)	377 (3)	114 (—)	71 (—)	2 (—)	
30	456 (3)	— (—)	352 (3)	97 (—)	59 (—)	7 (—)	
令和 元	425 (3)	1 (—)	317 (3)	103 (—)	78 (—)	4 (—)	
2	303 (1)	— (—)	231 (—)	71 (1)	54 (1)	1 (—)	

※宗像警察署管内(宗像市・福津市)集計データ

※()内は死者数

資料：宗像警察署

14-3 車種別交通事故発生状況

(単位：件)

年次	総数	大型乗用	中型乗用	準中型乗用	普通・軽乗用	大型貨物	中型貨物	準中型貨物	普通・軽貨物	二輪車	原付	自転車	歩行者	その他
平成 28 年	506	1	—	—	423	5	10	—	47	3	7	—	1	9
29	494	1	3	—	420	5	5	7	43	1	3	4	—	2
30	456	2	1	—	379	5	6	9	39	1	6	—	—	8
令和 元	425	1	—	1	342	3	4	7	48	4	9	2	—	4
2	303	2	—	—	253	4	2	10	27	1	2	1	—	1

資料：宗像警察署

14-4 交番別交通事故状況

(単位：件・人)

年次・区分		28年	29年	30年	元年	2年
総 数	発生件数	506	494	494	425	303
	死者	2	3	3	3	1
	傷者	714	654	654	568	397
教育大前	発生件数	97	112	99	102	63
	死者	—	—	1	1	—
	傷者	137	148	140	127	73
赤間駅前	発生件数	92	107	102	72	48
	死者	—	—	—	1	—
	傷者	118	142	127	83	59
東郷	発生件数	84	85	85	61	54
	死者	—	2	2	—	—
	傷者	113	116	116	82	61
自由ヶ丘	発生件数	56	52	52	45	25
	死者	—	—	—	1	1
	傷者	73	67	67	63	34
原町	発生件数	151	110	110	121	90
	死者	—	—	—	—	—
	傷者	236	144	144	181	141
大社前	発生件数	5	11	11	12	7
	死者	—	2	—	—	—
	傷者	5	12	17	16	10
神湊	発生件数	11	10	7	7	5
	死者	—	—	—	—	—
	傷者	15	17	9	9	8
鐘崎	発生件数	4	2	2	2	5
	死者	—	—	1	—	—
	傷者	4	3	2	3	5
池田	発生件数	5	3	6	3	6
	死者	—	—	—	—	—
	傷者	9	4	7	4	6
大島	発生件数	—	1	1	—	—
	死者	—	—	—	—	—
	傷者	—	2	1	—	—

資料：宗像警察署

14-5 少年非行

(単位：人)

年次	総数	凶悪犯	粗暴犯	知能犯	窃盗犯	その他の 刑法犯
平成 28 年	32	—	1	1	15	15
29	24	—	2	—	16	6
30	24	—	1	—	22	1
令和 元	24	1	—	—	16	7
2	13	—	—	1	9	3

※宗像警察署管内で発生した少年犯罪の検挙人員数

資料：宗像警察署

14-6 刑法犯罪発生件数

区分・年次	28年	29年	30年	元年	2年
総数	866	900	701	632	534
凶悪犯	6	6	6	3	2
殺人	2	—	2	—	1
強盗	3	3	1	—	—
放火	—	2	1	1	1
強姦	1	1	2	2	—
粗暴犯	52	36	57	59	67
恐喝	1	1	1	2	2
傷害	17	13	17	16	12
暴行	32	20	36	38	50
脅迫	2	2	3	3	3
凶器準備集合	—	—	—	—	—
窃盗	578	644	445	456	330
知能犯	57	77	50	28	40
詐欺	54	71	47	25	40
横領	2	5	—	3	—
偽造	1	1	3	—	—
汚職	—	—	—	—	—
背任その他	—	—	—	—	—
風俗犯	23	7	3	9	9
わいせつ	23	7	3	8	8
その他	—	—	—	1	1
業務上過失	—	—	—	—	—
その他の刑法犯	150	130	140	77	86

資料：宗像警察署

14-7 特別法令違反検挙件数・人数

区分・年次		28年	29年	30年	元年	2年
総 数	件数	83	44	59	54	50
	人数	75	47	47	45	44
公職選挙法	件数	1	—	—	—	—
	人数	1	—	—	—	—
廃棄物処理法	件数	—	—	—	2	2
	人数	—	—	—	2	2
軽犯罪法	件数	20	14	18	15	21
	人数	19	16	17	14	21
売春防止法	件数	—	—	—	—	—
	人数	—	—	—	—	—
風俗営業取締法	件数	—	1	—	—	—
	人数	—	2	—	—	—
火薬取締法	件数	—	—	—	—	—
	人数	—	—	—	—	—
鉄砲刀剣所持取締法	件数	19	9	17	7	8
	人数	17	9	16	7	7
毒物劇物取締法	件数	1	—	—	—	—
	人数	—	—	—	—	—
児童福祉法	件数	—	—	1	—	—
	人数	—	—	1	—	—
青少年保護条例	件数	2	—	—	2	—
	人数	3	—	—	2	—
労働基準法	件数	—	—	—	—	—
	人数	—	—	—	—	—
覚せい剤取締法	件数	10	2	5	5	7
	人数	8	3	4	2	5
その他の法令	件数	30	18	18	23	12
	人数	27	17	9	18	9

※宗像警察署管内における発生地主義による発生件数

資料：宗像警察署

14-8 火災状況

区分・年次	28年	29年	30年	元年	2年
総数	18	28	21	18	25
火災件数					
建物	12	13	11	6	11
山林・原野	—	—	1	3	2
車両	2	3	2	1	1
船舶	1	—	—	—	2
その他	3	12	7	8	9
焼損棟数	17	19	18	10	16
罹災死傷者					
世帯数	11	12	9	8	7
人員数	22	29	25	26	16
死者	1	1	—	—	1
傷者	4	4	4	3	2
延焼損面積					
建物 (㎡)	506	738	1,050	269	440
山林・原野 (a)	—	—	1	28	7
損害見積額 (千円)					
総額	44,586	67,158	114,205	14,543	37,459
建物	41,144	65,069	113,953	14,511	35,328
山林・原野	—	—	—	—	—
車両	626	2,078	247	20	27
船舶	2,128	—	—	—	2,047
その他	688	11	5	12	57

※焼損棟数は、全焼、半焼、部分焼（ぼや含む）の合計値

資料：宗像地区消防本部

14-9 出火原因別火災件数

区分・年次	28年	29年	30年	元年	2年
総数	18	28	21	18	25
たばこ	2	—	—	1	—
たき火	1	8	3	5	7
火遊び	—	—	—	—	—
こんろ	1	2	1	1	2
放火	—	1	—	1	—
風呂かまど	—	1	—	—	1
ストーブ	—	—	1	—	—
放火の疑	—	—	—	3	1
マッチ・ライター	—	—	—	—	1
煙突煙道	1	—	—	—	—
電燈電話等の配線	5	4	2	1	3
その他	3	4	3	3	5
不明調査中	4	4	5	—	3
火入れ	—	—	1	1	1
焼却炉	—	—	1	—	—
電気装置	1	3	3	1	1
内燃機関	—	—	1	—	—
ローソク	—	1	—	—	—
排気管	—	—	—	1	—

資料：宗像地区消防本部

14-10 消防職員および消防施設数

(各年度末、単位：人・台・箇所)

区分・年度		28年度	29年度	30年度	元年度	2年度
消防本部	職員数	133	135	135	139	141
	総数	26	26	29	29	31
	ポンプ車	3	3	4	3	3
	スノーケル車	—	—	—	—	—
	梯子車	1	1	1	1	1
	化学車	1	1	1	1	1
	タンク車	5	5	4	5	5
	指令車	2	2	2	2	2
	工作車	1	1	1	1	1
	救急車	5	5	6	6	7
	可搬積載車 その他	1 7	1 7	1 9	1 9	1 10
消防団	団員数	634	634	634	634	623
	ポンプ車	16	16	16	16	16
水利施設数	総数	1,374	1,384	1,386	1,386	1,389
	消火栓	933	941	944	944	948
	貯水槽	441	443	442	442	441

※消防本部は、宗像地区消防本部管内の配置数

資料：宗像地区消防本部、総務部危機管理課

14-11 救急事故出動件数

区分・年次	28年	29年	30年	元年	2年
総 数	3,814	4,010	4,112	4,056	3,679
交通事故	261	254	227	205	167
急病	2,448	2,501	2,658	2,581	2,289
一般負傷	560	645	626	668	700
自損行為	32	18	29	21	30
労働災害	26	27	34	31	25
加害	8	16	10	3	6
運動競技	53	67	57	58	43
火災	9	11	13	7	15
自然災害	1	—	—	1	—
水難	5	6	5	4	5
その他	411	465	453	477	399

資料：宗像地区消防本部

14-12 救急事故搬送人員数

区分・年次	28年	29年	30年	元年	2年
総 数	3,602	3,797	3,889	3,798	3,382
交通事故	257	254	228	200	163
急病	2,311	2,363	2,509	2,419	2,107
一般負傷	537	612	587	622	652
自損行為	19	14	23	6	14
労働災害	26	26	34	31	25
加害	7	11	10	3	5
運動競技	54	65	57	59	40
火災	3	3	4	2	2
自然災害	1	—	—	1	—
水難	4	3	4	3	2
その他	383	446	433	452	372

資料：宗像地区消防本部

15 司法

15-1 簡易裁判所刑事事件（事件別）新受人員数

（単位：人）

年次	総数	通常訴訟	略式	うち	再審	その他
				道路交通法		
平成 28 年	390	1	218	143	—	171
29	292	1	161	103	—	130
30	341	—	119	66	—	222
令和 元	268	—	94	40	—	174
2	300	—	118	59	—	182

※宗像簡易裁判所管内(宗像市、福津市)における人員数

資料：福岡地方裁判所

15-2 簡易裁判所刑事訴訟事件（通常事件）処理状況

（単位：人・%）

年次	受 理 人 員			既済人員	未済人員	うち 2年超	新受増減率	既済率
	総数	旧受	新受					
平成 28 年	1	—	1	—	1	—	—	—
29	2	1	1	2	—	—	100	100
30	—	—	—	—	—	—	—	—
令和 元	—	—	—	—	—	—	—	—
2	—	—	—	—	—	—	—	—

※宗像簡易裁判所管内(宗像市、福津市)における状況

資料：福岡地方裁判所

15-3 簡易裁判所民事事件（事件別）新受件数

（単位：件）

年次	総数	通常訴訟	手形 小切手 訴訟	調停	和解	督促	保全命令 (仮差押・ 仮処分)	過料	その他
平成 28 年	437	137	—	54	5	153	—	13	75
29	452	117	—	70	6	157	—	11	91
30	490	133	—	56	4	194	—	9	94
令和 元	479	113	—	53	3	197	1	11	101
2	353	100	—	38	2	145	—	10	58

※宗像簡易裁判所管内(宗像市、福津市)における件数

資料：福岡地方裁判所

15-4 簡易裁判所民事訴訟事件処理状況

(単位：件・%)

年次	受 理 件 数			既 済 件 数	未 済 件 数	新 受 増 減 率	既 済 率
	総 数	旧 受	新 受				
平成 28 年	175	31	144	147	28	106	84
29	153	28	125	127	26	87	83
30	165	26	139	127	38	111	77
令和 元	156	38	118	120	36	85	77
2	137	36	101	114	23	86	83

※宗像簡易裁判所管内(宗像市、福津市)における状況。

※通常訴訟、手形・小切手訴訟、少額訴訟、少額訴訟判決に対する異議申立て、再審(訴訟)を含み、控訴提起は含まない。

資料：福岡地方裁判所

15-5 簡易裁判所民事調停事件処理状況

(単位：件)

年次	受 理 件 数			既 済 件 数					未 済
	総 数	旧 受	新 受	総 数	成 立	不 成 立	取 下 げ	そ の 他	
平成 28 年	65	11	54	62	15	17	6	24	3
29	73	3	70	68	24	9	6	29	5
30	61	5	56	53	16	8	—	29	8
令和 元	61	8	53	46	9	16	1	20	15
2	53	15	38	48	8	11	—	29	5

※宗像簡易裁判所管内(宗像市、福津市)における状況

資料：福岡地方裁判所

15-6 登記事件の処理状況

(単位：件・個)

年次	不 動 産 登 記		商 業 法 人 登 記	謄 抄 本 交 付 等 請 求 事 件
	件 数	個 数	件 数	件 数
平成 28 年	20,367	45,229	—	109,406
29	20,166	48,977	—	107,706
30	21,612	47,216	—	113,753
令和 元	19,834	44,173	—	107,011
2	18,379	43,204	—	104,985

※福岡法務局福岡出張所における状況

※個数は、土地は筆数、建物は家屋番号単位の建物

資料：福岡法務局福岡出張所

16 行財政

16-1 市職員数

(令和2年4月1日現在)

所 属	総数	一般行政職				海事職	医師職	看護職
		部長級	課長級	係長級	係 員			
総 数	486	21	56	121	265	21	—	2
総務部	83	2	8	17	35	21	—	—
経営企画部	66	2	7	16	41	—	—	—
市民協働環境部	61	4	8	14	35	—	—	—
健康福祉部	82	2	8	21	49	—	—	2
都市建設部	53	2	6	19	26	—	—	—
産業振興部	32	1	5	9	17	—	—	—
会計事務局	4	1	1	1	1	—	—	—
教育子ども部	92	4	12	19	57	—	—	—
議会事務局	6	1	1	2	2	—	—	—
農業委員会事務局	3	1	—	1	1	—	—	—
監査委員事務局	4	1	—	2	1	—	—	—
※参考 派遣職員数 (総数に含まない)	3			2			1	

資料：総務部人事課

16-2 公職選挙の投票状況

(単位：人・%)

選挙名	選挙執行 年月日	当日有権者数			投票者数			投票率
		総数	男	女	総数	男	女	
福岡県知事選挙	H31. 4. 7	79,662	37,496	42,166	37,935	18,266	19,669	47.62
福岡県議会議員選挙	H31. 4. 7	79,662	37,496	42,166	36,818	17,697	19,121	46.22
参議院議員選挙(選)	R1. 7. 21	80,203	37,812	42,391	40,265	19,634	20,631	50.20
参議院議員選挙(比)	R1. 7. 21	80,203	37,812	42,391	40,263	19,633	20,630	50.20
宗像市議会議員選挙	R2. 10. 25	79,442	37,493	41,949	37,828	17,488	20,340	47.62
福岡県知事選挙	R3. 4. 11	79,560	37,534	42,026	26,124	12,256	13,868	32.84

※(選)は選挙区、(比)は比例代表区

資料：宗像市選挙管理委員会

16-3 公職選挙の党派別得票数および得票率

(単位：人・%)

選挙名 選挙執行年月日	総数	自由 民主党	社会 民主党	公明党	日本 共産党	立憲 民主党	民進党	日本 維新の 会	無所属	その他
福岡県知事選挙 H31. 4. 7	(100.0) 37,935								(100.0) 37,935	
福岡県議会議員選挙 H31. 4. 7	(100.0) 35,414	(37.7) 13,337							(62.3) 22,077	
参議院議員選挙(選) R1. 7. 21	(100.0) 39,157	(33.7) 13,201		(19.4) 7,602	(10.8) 4,216	(21.5) 8,411				(14.6) 5,727
参議院議員選挙(比) R1. 7. 21	(100.0) 39,218	(37.2) 14,570	(1.9) 761	(10.9) 4,270	(9.8) 3,838	(15.7) 6,140	(11.1) 4,370	(6.8) 2,654		(6.7) 2,614
宗像市議会議員選挙 R2. 10. 25	(100.0) 37,337		(3.2) 1,209	(12.4) 4,625	(14.1) 5,260	(4.3) 1,622		(6.4) 2,400	(52.9) 19,735	(6.7) 2,486
福岡県知事選挙 R3. 4. 11	(100.0) 25,842								(100.0) 25,842	

※(選)は選挙区、(比)は比例代表区

資料：宗像市選挙管理委員会

16-4 投票区別投票者数

(単位：人・%)

投票区	参議院議員選挙(選) (R1. 7. 21)				参議院議員選挙(比) (R1. 7. 21)				宗像市議会議員選挙 (R2. 10. 25)				福岡県知事選挙 (R3. 4. 11)			
	総数	男	女	投票率	総数	男	女	投票率	総数	男	女	投票率	総数	男	女	投票率
総数	80,203	37,812	42,391	50.20	80,203	37,812	42,391	50.20	79,442	37,493	41,949	47.62	79,560	37,534	42,026	32.84
有権者投票者	40,265	19,634	20,631		40,263	19,633	20,630		37,828	17,488	20,340		26,124	12,256	13,868	
吉武	1,589	748	841	50.79	1,589	748	841	50.79	1,592	746	846	58.48	1,579	736	843	33.76
有権者投票者	807	382	425		807	382	425		931	424	507		533	243	290	
赤間第1	5,507	2,865	2,642	44.36	5,507	2,865	2,642	44.36	5,425	2,811	2,614	42.62	5,455	2,835	2,620	28.87
有権者投票者	2,443	1,264	1,179		2,443	1,264	1,179		2,312	1,107	1,205		1,575	760	815	
赤間第2	6,135	2,820	3,315	47.01	6,135	2,820	3,315	47.01	6,002	2,786	3,216	41.34	6,051	2,810	3,241	31.33
有権者投票者	2,884	1,388	1,496		2,884	1,388	1,496		2,481	1,125	1,356		1,896	875	1,021	
赤間第3	7,194	3,453	3,741	50.25	7,194	3,453	3,741	50.25	7,239	3,490	3,749	43.61	7,244	3,497	3,747	30.07
有権者投票者	3,615	1,772	1,843		3,615	1,772	1,843		3,157	1,473	1,684		2,178	1,025	1,153	
赤間第4	3,574	1,635	1,939	58.03	3,574	1,635	1,939	58.03	3,506	1,610	1,896	52.05	3,514	1,614	1,900	39.30
有権者投票者	2,074	1,006	1,068		2,074	1,006	1,068		1,825	852	973		1,381	652	729	
自由ヶ丘第1	5,890	2,742	3,148	52.43	5,890	2,742	3,148	52.43	5,865	2,724	3,141	46.29	5,897	2,731	3,166	35.70
有権者投票者	3,088	1,500	1,588		3,087	1,499	1,588		2,715	1,227	1,488		2,105	982	1,123	
自由ヶ丘第2	4,000	1,914	2,086	56.15	4,000	1,914	2,086	56.15	3,947	1,897	2,050	46.64	3,910	1,871	2,039	34.73
有権者投票者	2,246	1,131	1,115		2,246	1,131	1,115		1,841	868	973		1,358	654	704	
自由ヶ丘第3	2,553	1,166	1,387	59.38	2,553	1,166	1,387	59.38	2,523	1,156	1,367	53.98	2,502	1,136	1,366	42.05
有権者投票者	1,516	729	787		1,516	729	787		1,362	630	732		1,052	500	552	
河東第1	8,207	3,872	4,335	52.91	8,207	3,872	4,335	52.91	8,068	3,816	4,252	49.08	8,075	3,827	4,248	34.59
有権者投票者	4,342	2,113	2,229		4,342	2,113	2,229		3,960	1,856	2,104		2,793	1,347	1,446	
河東第2	4,805	2,313	2,492	50.53	4,805	2,313	2,492	50.53	4,801	2,304	2,497	46.18	4,822	2,318	2,504	31.23
有権者投票者	2,428	1,211	1,217		2,428	1,211	1,217		2,217	1,045	1,172		1,506	718	788	
南郷	4,639	2,192	2,447	46.89	4,639	2,192	2,447	46.89	4,696	2,208	2,488	48.51	4,709	2,224	2,485	29.88
有権者投票者	2,175	1,078	1,097		2,175	1,078	1,097		2,278	1,086	1,192		1,407	665	742	
東郷第1	6,121	2,882	3,239	47.39	6,121	2,882	3,239	47.39	6,182	2,904	3,278	47.28	6,238	2,934	3,304	30.43
有権者投票者	2,901	1,413	1,488		2,901	1,413	1,488		2,923	1,371	1,552		1,898	913	985	
東郷第2	1,596	743	853	44.80	1,596	743	853	44.80	1,572	730	842	45.67	1,598	740	858	27.28
有権者投票者	715	346	369		715	346	369		718	322	396		436	191	245	
日の里第1	3,438	1,543	1,895	53.49	3,438	1,543	1,895	53.49	3,438	1,539	1,899	52.65	3,438	1,535	1,903	35.57
有権者投票者	1,839	859	980		1,839	859	980		1,810	788	1,022		1,223	539	684	
日の里第2	2,523	1,151	1,372	44.95	2,523	1,151	1,372	44.95	2,488	1,139	1,349	41.88	2,490	1,141	1,349	30.60
有権者投票者	1,134	530	604		1,134	530	604		1,042	455	587		762	336	426	
日の里第3	4,189	1,886	2,303	55.29	4,189	1,886	2,303	55.29	4,113	1,848	2,265	50.26	4,103	1,830	2,273	35.97
有権者投票者	2,316	1,088	1,228		2,316	1,088	1,228		2,067	915	1,152		1,476	669	807	
田島	1,037	468	569	49.47	1,037	468	569	49.47	990	450	540	58.18	985	444	541	36.14
有権者投票者	513	238	275		513	238	275		576	268	308		356	165	191	
神湊	1,447	691	756	45.27	1,447	691	756	45.27	1,397	670	727	48.89	1,391	665	726	32.42
有権者投票者	655	321	334		655	321	334		683	317	366		451	208	243	
池野	3,275	1,566	1,709	46.84	3,275	1,566	1,709	46.84	3,239	1,546	1,693	45.63	3,218	1,535	1,683	28.78
有権者投票者	1,534	762	772		1,533	762	771		1,478	681	797		926	430	496	
岬	1,755	828	927	38.97	1,755	828	927	38.97	1,724	818	906	60.27	1,713	816	897	29.36
有権者投票者	684	336	348		684	336	348		1,039	473	566		503	235	268	
地島	126	64	62	58.73	126	64	62	58.73	122	60	62	73.77	119	59	60	53.78
有権者投票者	74	42	32		74	42	32		90	48	42		64	36	28	
大島	543	253	290	50.46	543	253	290	50.46	513	241	272	62.96	509	236	273	48.13
有権者投票者	274	124	150		274	124	150		323	157	166		245	113	132	

※在外選挙人含む

資料：宗像市選挙管理委員会

16-5 市の財産

(単位：千円・㎡)

年 度	総 額	基 金				出 資 に よる権利	建 物	土 地
		総 額	財政調整	減 債	そ の 他			
平成 27 年度	24,679,662	19,034,031	6,344,680	3,381,597	9,307,754	5,645,631	270,259	6,050,909
28	25,217,499	19,420,664	6,215,057	3,499,521	9,706,086	5,796,835	270,720	6,202,352
29	25,481,114	19,458,946	5,937,895	2,922,265	10,598,786	6,022,168	276,495	6,235,472
30	26,686,605	20,397,179	5,234,432	2,951,400	12,211,347	6,289,426	277,079	6,231,771
令和 元	27,050,366	20,593,832	5,427,680	2,902,285	12,263,867	6,456,534	277,072	6,233,324

※各年度末における現在高

資料：経営企画部財政課

16-6 普通会計歳入の推移

(単位：千円・%)

区 分	27年度		28年度		29年度		30年度		元年度	
	決算額	構成比	決算額	構成比	決算額	構成比	決算額	構成比	決算額	構成比
歳入総額	36,376,327	100.0	34,005,647	100.0	38,165,870	100.0	37,648,347	100.0	37,672,124	100.0
市 税	10,110,076	27.8	10,273,762	30.2	10,259,908	26.9	10,356,300	27.5	10,477,185	27.8
地方譲与税	345,825	0.9	341,907	1.0	340,807	0.9	343,587	0.9	346,965	0.9
利子割交付金	22,895	0.1	11,727	—	21,412	0.1	18,651	—	8,241	0.0
配当割交付金	64,876	0.2	38,301	0.1	55,351	0.1	41,328	0.1	47,123	0.1
株式等譲渡所得割交付金	60,433	0.2	25,455	0.1	58,507	0.2	37,757	0.1	28,680	0.1
地方消費税交付金	1,653,942	4.5	1,490,400	4.4	1,529,667	4.0	1,538,214	4.1	1,502,334	4.0
ゴルフ場利用税交付金	35,433	0.1	36,064	0.1	36,197	0.1	37,973	0.1	38,661	0.1
自動車取得税交付金	78,466	0.2	90,989	0.3	125,013	0.3	130,477	0.3	66,528	0.2
自動車税環境性能割交付金	—	—	—	—	—	—	—	—	20,427	0.1
地方特例交付金	66,164	0.2	68,543	0.2	72,555	0.2	82,356	0.2	195,589	0.5
地方交付税	7,499,245	20.6	7,291,793	21.4	7,004,694	18.4	7,033,058	18.7	7,187,142	19.1
交通安全対策特別交付金	18,560	0.1	18,148	0.1	18,116	—	17,090	—	16,457	0.0
分担金および負担金	624,964	1.7	595,240	1.8	624,632	1.6	613,960	1.6	541,627	1.4
使用料	160,566	0.4	167,197	0.5	172,942	0.5	175,012	0.5	181,394	0.5
手数料	328,106	0.9	323,976	1.0	335,929	0.9	331,479	0.9	348,866	0.9
国庫支出金	5,965,035	16.4	5,676,250	16.7	5,932,132	15.5	5,352,984	14.2	6,528,000	17.3
県支出金	2,484,491	6.8	2,596,871	7.6	2,726,129	7.1	2,840,751	7.5	3,003,343	8.0
財産収入	680,093	1.9	634,978	1.9	553,575	1.5	436,484	1.2	598,183	1.6
寄附金	299,756	0.8	691,424	2.0	1,563,752	4.1	1,608,507	4.3	1,411,083	3.7
繰入金	1,850,754	5.1	364,877	1.1	1,337,283	3.5	1,264,600	3.4	1,055,223	2.8
繰越金	690,539	1.9	496,484	1.5	762,291	2.0	1,180,520	3.1	555,644	1.5
諸収入	403,908	1.1	458,961	1.3	452,678	1.2	416,059	1.1	471,429	1.3
市 債	2,932,200	8.1	2,312,300	6.8	4,182,300	11.0	3,791,200	10.1	3,042,000	8.1

資料：経営企画部財政課

16-7 普通会計歳出（目的別および性質別）の推移

（単位：千円・％）

区 分	27年度		28年度		29年度		30年度		元年度	
	決 算 額	構 成 比	決 算 額	構 成 比	決 算 額	構 成 比	決 算 額	構 成 比	決 算 額	構 成 比
（目的別）										
歳出総額	35,879,843	100.0	33,243,356	100.0	36,985,350	100.0	37,092,703	100.0	36,424,915	100.0
議会費	264,139	0.7	239,715	0.7	249,712	0.7	248,909	0.7	239,164	0.7
総務費	6,468,571	18.0	5,224,764	15.7	6,002,713	16.2	6,783,757	18.3	5,593,036	15.4
民生費	12,053,301	33.6	12,470,678	37.5	12,846,140	34.7	13,611,526	36.7	13,597,917	37.3
衛生費	3,360,366	9.4	3,356,456	10.1	3,209,894	8.7	2,953,680	8.0	2,771,549	7.6
労働費	26,919	0.1	11,010	—	10,010	—	9,010	—	9,010	—
農林水産業費	931,254	2.6	1,237,093	3.7	1,223,603	3.3	987,557	2.6	1,446,392	4.0
商工費	754,557	2.1	609,129	1.8	1,302,524	3.5	992,879	2.6	766,928	2.1
土木費	3,465,061	9.7	2,944,463	8.9	3,390,334	9.2	2,544,620	6.9	2,551,860	7.0
消防費	1,118,150	3.1	994,707	3.0	1,035,563	2.8	1,087,337	2.9	1,175,722	3.2
教育費	2,934,837	8.2	3,018,562	9.1	4,179,795	11.3	3,856,880	10.4	4,423,905	12.1
災害復旧費	8,896	—	19,955	0.1	6,612	—	96,958	0.3	20,124	0.1
公債費	4,422,595	12.3	2,998,654	9.0	3,528,450	9.5	3,773,832	10.2	3,619,663	9.9
その他	71,197	0.2	118,170	0.4	—	—	145,758	0.4	209,645	0.6
（性質別）										
歳出総額	35,879,843	100.0	33,243,356	100.0	36,985,350	100.0	37,092,703	100.0	36,424,915	100.0
消費的経費	21,490,240	59.9	22,082,657	66.3	22,898,321	61.9	22,944,455	61.9	23,256,973	63.8
人件費	3,861,384	10.8	3,858,511	11.6	3,895,991	10.5	3,896,354	10.5	3,925,316	10.8
うち職員給	2,441,668	6.8	2,482,773	7.5	2,477,329	6.7	2,466,197	6.6	2,543,376	7.0
物件費	4,778,934	13.3	4,895,209	14.7	5,033,319	13.6	4,975,051	13.4	5,045,324	13.9
維持補修費	165,235	0.5	115,784	0.3	82,191	0.2	90,039	0.2	189,590	0.5
扶助費	7,698,380	21.4	8,280,097	24.9	8,610,169	23.3	8,833,971	23.8	9,353,690	25.7
補助費等	4,986,307	13.9	4,933,056	14.8	5,276,651	14.3	5,149,040	13.9	4,743,053	13.0
投資的経費	4,194,804	11.7	3,427,131	10.3	5,337,023	14.4	4,128,985	11.1	4,199,155	11.5
普通建設事業費	4,185,908	11.7	3,407,176	10.2	5,330,411	14.4	4,032,027	10.9	4,179,031	11.5
うち補助事業費	2,413,370	6.8	1,558,992	4.7	2,529,707	6.8	1,744,280	4.7	2,336,782	6.4
うち単独事業費	1,727,592	4.8	1,724,923	5.2	2,722,370	7.4	2,228,506	6.0	1,842,249	5.1
失業対策事業費	—	—	—	—	—	—	—	—	—	—
災害復旧事業費	8,896	—	19,955	0.1	6,612	—	96,958	0.3	20,124	0.1
公債費	4,421,589	12.3	2,998,644	9.0	3,528,442	9.5	3,773,469	10.2	3,619,657	9.9
積立金	2,034,095	5.7	751,510	2.3	1,375,565	3.7	2,202,833	5.9	1,250,816	3.4
投資・出資金・貸付金	266,538	0.7	401,830	1.2	405,333	1.1	447,258	1.2	352,108	1.0
繰出金	3,472,577	9.7	3,581,584	10.8	3,440,666	9.3	3,595,703	9.7	3,746,206	10.3
その他	—	—	—	—	—	—	—	—	—	—

資料：経営企画部財政課

16-8 普通会計決算の推移

(単位：千円・%)

区 分	27年度	28年度	29年度	30年度	元年度
歳入総額	36,376,327	34,005,647	38,165,870	37,648,347	37,672,124
歳出総額	35,879,843	33,243,356	36,985,350	37,092,703	36,424,915
歳入歳出差引	496,484	762,291	1,180,520	555,644	1,247,209
翌年度へ繰り越すべき財源	147,342	128,030	150,059	115,367	140,764
実質収支	349,142	634,261	1,030,461	440,277	1,106,445
単年度収支	△47,140	285,119	396,200	△590,184	666,168
積立金	201,043	220,337	152,838	96,537	193,248
繰上償還金	1,415,340	—	676,040	989,028	907,024
積立金取崩し額	1,500,000	350,000	430,000	800,000	—
実質単年度収支	69,243	155,496	795,078	△304,619	1,766,440
基準財政需要額	15,421,917	15,739,198	15,602,134	15,779,455	16,140,772
基準財政収入額	9,168,659	9,461,045	9,514,655	9,515,026	9,640,650
標準財政規模	19,746,373	19,673,746	19,504,571	19,575,134	19,776,265
財政力指数	0.59	0.59	0.60	0.60	0.60
実質収支比率	1.8	3.2	5.3	2.2	5.6
経常収支比率	89.4	92.3	92.9	92.1	92.4
実質公債費比率	0.4	0.8	0.3	△0.7	△2.2
積立金現在高	19,034,031	19,420,664	19,458,946	20,397,179	20,593,832
地方債現在高	25,478,155	24,934,052	25,707,823	25,822,548	25,323,750

資料：経営企画部財政課

16-9 市税徴収状況

(単位：千円・%)

年度・税目別	予 算 額	調 定 額	収入済額	不納 欠損額	還付 未済額	翌年度 繰越金	収入率
平成 27 年度	9,910,213	10,453,080	10,110,076	8,974	1,796	335,826	96.7
28	10,066,278	10,602,308	10,273,763	20,934	746	308,357	96.9
29	10,181,301	10,571,982	10,259,908	31,133	651	281,592	97.0
30	10,214,045	10,645,593	10,356,301	47,243	754	242,803	97.3
令和 元	10,398,834	10,727,134	10,477,185	5,523	460	244,884	97.7
現年課税分	10,329,219	10,485,839	10,398,565	—	424	87,698	99.2
滞納繰越分	69,615	241,295	78,620	5,523	36	157,188	32.6
市民税	5,224,916	5,379,773	5,273,004	2,798	340	104,311	98.0
個人	4,795,443	4,912,664	4,808,933	2,748	340	101,323	97.9
現年課税分	4,762,472	4,814,886	4,773,519	—	322	41,689	99.1
滞納繰越分	32,971	97,778	35,414	2,748	18	59,634	36.2
法人	429,473	467,109	464,071	50	—	2,988	99.3
現年課税分	428,409	464,599	463,633	—	—	966	99.8
滞納繰越分	1,064	2,510	438	50	—	2,022	17.5
固定資産税	3,939,902	4,091,405	3,961,590	2,183	60	127,692	96.8
固定資産税	3,934,275	4,085,778	3,955,963	2,183	60	127,692	96.8
現年課税分	3,903,295	3,958,523	3,920,378	—	60	38,205	99.0
滞納繰越分	30,980	127,255	35,585	2,183	—	89,487	28.0
交付金・納付金	5,627	5,627	5,627	—	—	—	100.0
現年課税分	5,627	5,627	5,627	—	—	—	100.0
軽自動車税	233,051	243,933	235,861	217	59	7,914	96.7
現年課税分	228,705	234,411	231,192	—	41	3,260	98.6
滞納繰越分	2,846	7,838	2,985	217	18	4,654	37.9
環境性能割	1,500	1,684	1,684	—	—	—	100.0
市たばこ税	492,280	492,785	492,785	—	—	—	100.0
現年課税分	492,280	492,785	492,785	—	—	—	100.0
入湯税	30,000	28,573	28,573	—	—	—	100.0
現年課税分	30,000	28,573	28,573	—	—	—	100.0
都市計画税	478,685	490,665	485,372	325	1	4,969	98.9
現年課税分	476,931	484,751	481,174	—	1	3,578	99.3
滞納繰越分	1,754	5,914	4,198	325	—	1,391	71.0

※収入済額には還付未済額を含む。

資料：経営企画部収納課

16-10 税目別市税収入の推移

(単位：千円・%)

区 分	27年度		28年度		29年度		30年度		元年度	
	決 算 額	構 成 比	決 算 額	構 成 比	決 算 額	構 成 比	決 算 額	構 成 比	決 算 額	構 成 比
総 額	10,110,076	100.0	10,273,762	100.0	10,259,908	100.0	10,356,300	100.0	10,477,185	100.0
市民税	5,090,120	50.3	5,175,800	50.4	5,102,275	49.7	5,247,065	50.7	5,273,004	50.3
固定資産税	3,825,221	37.9	3,884,382	37.8	3,938,118	38.4	3,887,005	37.5	3,961,589	37.8
軽自動車税	176,266	1.7	206,162	2.0	218,213	2.1	226,225	2.2	235,861	2.3
たばこ税	516,949	5.1	502,597	4.9	488,383	4.8	487,845	4.7	492,785	4.7
入湯税	29,824	0.3	27,981	0.3	31,654	0.3	30,181	0.3	28,574	0.3
都市計画税	471,696	4.7	476,840	4.6	481,265	4.7	477,979	4.6	485,372	4.6

資料：経営企画部財政課

16-11 都市計画税の用途別状況

(単位：千円)

年 度	歳 入	歳 出				
		総 額	公共下水道	公 園	街 路	そ の 他
平成 27 年度	471,696	471,696	160,582	14,431	141,763	154,920
28	476,840	476,840	127,033	15,688	199,402	134,717
29	481,265	481,265	329,347	9,358	44,943	97,617
30	477,979	477,979	298,268	7,075	15,648	156,988
令和 元	485,372	485,372	326,430	9,945	9,662	139,335

資料：経営企画部財政課

16-12 財政力指数等

(単位：千円・%)

年 度	基準財政 需要額	基準財政 収入額	普 通 交 付 税	財政力 指数	經常収支 比率	実質公債 費比率
平成 27 年度	15,421,917	9,168,659	6,771,537	0.59	89.4	0.4
28	15,739,198	9,461,045	6,596,414	0.59	92.3	0.8
29	15,602,134	9,514,655	6,321,821	0.60	92.9	0.3
30	15,779,455	9,515,026	6,367,076	0.60	92.1	△0.7
令和 元	16,140,772	9,640,650	6,485,907	0.60	92.4	△2.2

資料：経営企画部財政課

16-13 市債（現債高）の状況

（単位：千円・％）

区 分	27年度末		28年度末		29年度末		30年度末		元年度末	
	金 額	構成比	金 額	構成比	金 額	構成比	金 額	構成比	金 額	構成比
総 数	25,478,155	100.0	24,934,052	100.0	25,707,823	100.0	25,822,548	100.0	25,323,750	100.0
公共事業等債										
1. (一般公共事業債)	594,324	2.3	669,049	2.7	777,165	3.0	767,958	3.0	833,334	3.3
2. 一般単独事業債	10,229,213	40.2	9,562,687	38.4	10,200,377	39.7	9,378,852	36.3	8,912,826	35.2
うち合併特例事業債	9,170,711	36.0	8,657,356	34.7	9,372,006	36.5	8,521,139	33.0	7,928,916	31.3
3. 防災・減災・国土強靱化緊急対策事業債	—	—	—	—	—	—	—	—	162,800	0.6
4. 公営住宅建設事業債	737,878	2.9	754,745	3.0	816,179	3.2	848,892	3.3	790,354	3.1
5. 学校教育施設等整備事業債	1,001,678	3.9	872,157	3.5	1,104,835	4.3	1,603,358	6.2	2,287,322	9.0
6. 公共用地先行取得等事業債	—	—	—	—	—	—	—	—	—	—
7. 災害復旧債	40,980	0.2	32,910	0.1	24,676	0.1	60,720	0.3	56,654	0.3
(1)単独災害復旧事業債	18,479	0.1	15,107	0.1	11,711	—	40,790	0.2	39,845	0.2
(2)補助災害復旧事業債	22,501	0.1	17,803	0.1	12,965	0.1	19,930	0.1	16,809	0.1
8. 一般廃棄物処理事業債	34,045	0.1	—	—	—	—	—	—	—	—
9. 厚生福祉施設整備事業債	—	—	—	—	—	—	—	—	—	—
10. 地域改善対策事業債	—	—	—	—	—	—	—	—	—	—
(1)法第5条によるもの	—	—	—	—	—	—	—	—	—	—
(2)その他のもの	—	—	—	—	—	—	—	—	—	—
11. 国の予算貸付債等	—	—	—	—	—	—	—	—	—	—
12. 臨時財政対策債	9,506,524	37.3	9,749,705	39.1	9,385,451	36.5	9,743,440	37.7	8,981,455	35.5
13. 公共事業等臨時特例債	—	—	—	—	—	—	—	—	—	—
14. 調整債	—	—	—	—	—	—	—	—	—	—
15. 減収補てん債	—	—	—	—	—	—	2,072	—	—	—
16. 財源対策債	1,032,360	4.1	959,928	3.8	921,904	3.6	837,203	3.2	769,698	3.0
17. 都道府県貸付金	—	—	—	—	—	—	—	—	—	—
18. 一般会計出資債	839,946	3.3	903,634	3.6	1,033,635	4.0	1,190,272	4.6	1,234,839	4.9
19. その他	1,461,207	5.7	1,429,237	5.7	1,443,601	5.6	1,389,781	5.4	1,294,468	5.1

資料：経営企画部財政課

16-14 特別会計決算の推移

(単位：千円)

年 度		27年度	28年度	29年度	30年度	元年度	
住宅新築資金等貸付事業 特別会計	歳入	10,017	16,239	10,045	10,465	9,712	
	歳出	6,768	9,298	7,729	3,425	7,687	
国民健康保険 特別会計	事業勘定	歳入	12,202,336	12,267,946	12,029,772	10,098,893	10,134,337
		歳出	11,829,751	11,885,903	11,632,770	9,961,619	9,815,515
	直診勘定	歳入	76,554	75,305	77,245	85,074	72,590
		歳出	75,479	74,519	76,297	84,275	71,623
後期高齢者医療 特別会計	歳入	1,462,469	1,496,582	1,561,108	1,600,870	1,662,240	
	歳出	1,418,753	1,453,589	1,515,202	1,553,550	1,617,901	
介護保険 特別会計	保険事業勘定	歳入	7,040,539	7,446,088	7,676,264	7,831,618	7,941,992
		歳出	6,870,536	7,271,081	7,502,343	7,621,576	7,753,587
	介護サービス 事業勘定	歳入	49,812	45,351	27,773	12,582	0
		歳出	46,270	43,660	27,773	12,582	0
宗像市・福津市介護認定審査会 特別会計	歳入	47,032	48,200	50,510	49,611	48,195	
	歳出	47,032	48,200	50,510	49,611	48,195	
渡船事業 特別会計	歳入	431,037	838,382	716,890	468,435	528,419	
	歳出	431,037	838,382	698,647	468,435	528,419	
漁業集落排水処理施設事業 特別会計	歳入	145,293	264,069	309,432	471,034	450,375	
	歳出	145,140	263,877	308,994	470,785	439,853	

資料：経営企画部財政課

16-15 企業会計決算の推移

(単位：千円)

区 分	27年度	28年度	29年度	30年度	元年度
水道事業					
収益的收入	3,127,738	3,212,988	3,251,283	3,274,516	3,451,185
収益の支出	2,606,520	2,614,863	2,698,392	2,779,334	3,364,325
資本的收入	849,913	493,370	1,215,385	1,412,839	935,313
資本の支出	1,967,174	1,510,985	1,919,213	2,173,036	1,749,990
下水道事業					
収益的收入	2,859,927	2,803,907	2,774,178	2,741,554	2,676,054
収益の支出	2,418,688	2,369,598	2,305,577	2,237,827	2,228,104
資本的收入	472,139	396,361	363,360	661,891	946,066
資本の支出	1,450,720	1,383,635	1,347,111	1,674,311	1,954,095

※収益の収支は税抜額、資本の収支は税込額

※水道事業は福津市を含む

資料：宗像地区事務組合、都市整備部下水道課

17 附録

17-1 町丁・字別面積

(令和2年1月現在、単位：ha・%)

町丁・字	面積	千分比	町丁・字	面積	千分比	町丁・字	面積	千分比
総数	11,656.5	1,000.0	自由ヶ丘地区	255.3	21.9	宮田1丁目	13.6	1.2
吉武地区	1,215.4	104.3	自由ヶ丘	6.0	0.5	宮田2丁目	13.3	1.1
吉留	809.4	69.4	自由ヶ丘1丁目	9.1	0.8	東郷地区	1,146.2	98.3
武丸	406.0	34.8	自由ヶ丘2丁目	14.4	1.2	久原	85.8	7.4
赤間地区	1,117.4	95.9	自由ヶ丘3丁目	20.4	1.8	東郷(住居表示外)	53.7	4.6
赤間(住居表示外)	2.1	0.2	自由ヶ丘4丁目	14.0	1.2	東郷1丁目	12.2	1.0
赤間1丁目	10.7	0.9	自由ヶ丘5丁目	15.7	1.3	東郷2丁目	5.2	0.4
赤間2丁目	3.6	0.3	自由ヶ丘6丁目	13.6	1.2	東郷3丁目	4.9	0.4
赤間3丁目	8.1	0.7	自由ヶ丘7丁目	19.6	1.7	東郷4丁目	6.8	0.6
赤間4丁目	6.8	0.6	自由ヶ丘8丁目	12.6	1.1	東郷5丁目	12.4	1.1
赤間5丁目	6.9	0.6	自由ヶ丘9丁目	8.6	0.7	東郷6丁目	14.9	1.3
赤間6丁目	5.2	0.4	自由ヶ丘10丁目	13.9	1.2	田熊(住居表示外)	84.5	7.2
赤間文教町	40.0	3.4	自由ヶ丘11丁目	16.2	1.4	田熊1丁目	5.2	0.4
石丸(住居表示外)	34.7	3.0	自由ヶ丘西町	7.5	0.6	田熊2丁目	11.3	1.0
石丸1丁目	8.2	0.7	自由ヶ丘南1丁目	12.6	1.1	田熊3丁目	9.8	0.8
石丸2丁目	13.4	1.1	自由ヶ丘南2丁目	7.3	0.6	田熊4丁目	11.1	1.0
石丸3丁目	9.6	0.8	自由ヶ丘南3丁目	14.7	1.3	田熊5丁目	14.7	1.3
石丸4丁目	21.6	1.9	自由ヶ丘南4丁目	17.2	1.5	田熊6丁目	11.5	1.0
富地原	265.1	22.7	青葉台1丁目	15.5	1.3	大井	333.4	28.6
名残	226.4	19.4	青葉台2丁目	16.4	1.4	用山	261.2	22.4
徳重(住居表示外)	73.5	6.3	河東地区	1,455.5	124.9	村山田	139.9	12.0
徳重1丁目	15.9	1.4	城西ヶ丘1丁目	6.3	0.5	大井台	13.1	1.1
徳重2丁目	9.8	0.8	城西ヶ丘2丁目	7.3	0.6	和歌美台	9.3	0.8
田久(住居表示外)	21.9	1.9	城西ヶ丘3丁目	10.2	0.9	平井1丁目	12.4	1.1
田久1丁目	26.9	2.3	城西ヶ丘4丁目	12.8	1.1	平井2丁目	9.0	0.8
田久2丁目	14.1	1.2	城西ヶ丘5丁目	5.0	0.4	平井3丁目	7.5	0.6
田久3丁目	14.3	1.2	城西ヶ丘6丁目	9.6	0.8	三倉	12.3	1.1
田久4丁目	9.2	0.8	天平台	14.1	1.2	大井南	4.1	0.4
田久5丁目	15.0	1.3	くりえいと1丁目	10.7	0.9	日の里地区	218.1	18.7
田久6丁目	10.0	0.9	くりえいと2丁目	9.9	0.8	日の里1丁目	22.4	1.9
茶町	7.1	0.6	くりえいと3丁目	10.9	0.9	日の里2丁目	18.7	1.6
陵巖寺(住居表示外)	53.2	4.6	平等寺	131.6	11.3	日の里3丁目	15.0	1.3
陵巖寺1丁目	11.6	1.0	山田	437.1	37.5	日の里4丁目	24.9	2.1
陵巖寺2丁目	13.8	1.2	須恵(住居表示外)	20.4	1.8	日の里5丁目	28.3	2.4
陵巖寺3丁目	14.2	1.2	須恵1丁目	13.3	1.1	日の里6丁目	20.9	1.8
陵巖寺4丁目	9.1	0.8	須恵2丁目	18.7	1.6	日の里7丁目	27.4	2.4
桜美台	14.7	1.3	須恵3丁目	13.7	1.2	日の里8丁目	26.5	2.3
緑町	6.4	0.5	須恵4丁目	17.2	1.5	日の里9丁目	34.0	2.9
葉山1丁目	16.6	1.4	稲元(住居表示外)	71.7	6.2	玄海地区	1,726.1	148.1
葉山2丁目	15.9	1.4	稲元1丁目	9.7	0.8	多礼	225.0	19.3
桜1丁目	5.0	0.4	稲元2丁目	22.7	1.9	田島	410.0	35.2
広陵台1丁目	10.6	0.9	稲元3丁目	7.8	0.7	深田	138.0	11.8
広陵台2丁目	7.5	0.6	稲元4丁目	20.3	1.7	傘田尻	140.9	12.1
広陵台3丁目	7.2	0.6	稲元5丁目	8.6	0.7	吉田	212.6	18.2
広陵台4丁目	6.8	0.6	稲元6丁目	10.5	0.9	神湊	159.4	13.7
広陵台5丁目	8.3	0.7	稲元7丁目	9.8	0.8	江口	285.3	24.5
アスティ1丁目	17.4	1.5	ひかりヶ丘1丁目	4.3	0.4	地島	154.9	13.3
アスティ2丁目	19.0	1.6	ひかりヶ丘2丁目	8.0	0.7	池野地区	1,117.2	95.8
赤間西地区	282.4	24.2	ひかりヶ丘3丁目	6.2	0.5	池田	672.4	57.7
土穴(住居表示外)	7.7	0.7	ひかりヶ丘4丁目	7.9	0.7	田野	421.8	36.2
土穴1丁目	15.4	1.3	ひかりヶ丘5丁目	7.3	0.6	公園通り1丁目	6.1	0.5
土穴2丁目	10.1	0.9	ひかりヶ丘6丁目	6.3	0.5	公園通り2丁目	7.9	0.7
土穴3丁目	6.5	0.6	ひかりヶ丘7丁目	5.3	0.5	公園通り3丁目	9.0	0.8
土穴4丁目	9.5	0.8	樟陽台1丁目	13.4	1.1	岬地区	446.9	38.3
三郎丸(住居表示外)	90.8	7.8	樟陽台2丁目	7.2	0.6	上八	354.8	30.4
三郎丸1丁目	12.1	1.0	河東	295.2	25.3	鐘崎	92.1	7.9
三郎丸2丁目	6.3	0.5	池浦	184.5	15.8	大島地区	762.7	65.4
三郎丸3丁目	17.4	1.5	南郷地区	1,913.3	164.1	大島	762.7	65.4
三郎丸4丁目	18.5	1.6	朝町	455.0	39.0			
三郎丸5丁目	13.1	1.1	野坂	639.8	54.9			
三郎丸6丁目	16.5	1.4	大穂町	33.9	2.9			
大谷	21.1	1.8	大穂	251.1	21.5			
泉ヶ丘1丁目	12.8	1.1	王丸	166.9	14.3			
泉ヶ丘2丁目	12.0	1.0	光岡	142.9	12.3			
赤間駅前1丁目	7.2	0.6	原町	25.3	2.2			
赤間駅前2丁目	5.4	0.5	曲	150.8	12.9			
			朝野	20.7	1.8			

資料：経営企画部税務課

17-2 行政区別人口

(令和2年12月末日現在、単位：世帯・人・%)

行政区	世帯数	人口		0～14歳 (年少人口)		15～64歳 (労働力人口)		65歳以上 (高齢化人口)		
				男性	女性	人口	割合	人口	割合	人口
全 市	43,552	97,197	46,518	50,679	13,585	14.0	54,865	56.4	28,747	29.6
吉武地区	877	1,840	873	967	212	11.5	843	45.8	785	42.7
吉留	70	164	76	88	19	11.6	84	51.2	61	37.2
山附	93	200	89	111	21	10.5	97	48.5	82	41.0
安ノ倉	27	59	27	32	2	3.4	26	44.1	31	52.5
中ノ尾	71	126	54	72	5	4.0	54	42.9	67	53.2
向口	61	122	55	67	11	9.0	59	48.4	52	42.6
城南ヶ丘	350	792	380	412	126	15.9	370	46.7	296	37.4
武本	67	134	65	69	10	7.5	54	40.3	70	52.2
久戸	88	193	99	94	18	9.3	88	45.6	87	45.1
緑風園	40	40	18	22	—	—	1	2.5	39	97.5
教育大男子寮	10	10	10	—	—	—	10	100.0	—	—
赤間地区	8,411	17,379	8,642	8,737	2,384	13.7	10,989	63.2	4,006	23.1
赤間	1,427	2,470	1,275	1,195	278	11.3	1,663	67.3	529	21.4
石丸	976	1,452	809	643	121	8.3	1,058	72.9	273	18.8
富地原	227	511	257	254	61	11.9	236	46.2	214	41.9
名残	164	261	141	120	4	1.5	163	62.5	94	36.0
徳重	705	1,358	673	685	227	16.7	862	63.5	269	19.8
田久	1,078	2,306	1,075	1,231	308	13.4	1,465	63.5	533	23.1
栄町	394	731	343	388	68	9.3	540	73.9	123	16.8
陵厳寺	838	1,572	817	755	228	14.5	1,052	66.9	292	18.6
桜美台	366	1,106	517	589	113	10.2	883	79.8	110	9.9
緑町	180	423	187	236	58	13.7	217	51.3	148	35.0
葉山1丁目	303	659	317	342	84	12.7	269	40.8	306	46.4
葉山2丁目	356	758	371	387	113	14.9	356	47.0	289	38.1
桜1丁目	165	538	270	268	130	24.2	390	72.5	18	3.3
広陵台1丁目	182	441	222	219	42	9.5	212	48.1	187	42.4
広陵台2丁目	197	451	214	237	26	5.8	274	60.8	151	33.5
広陵台3丁目	154	529	271	258	156	29.5	330	62.4	43	8.1
広陵台4丁目	156	519	274	245	163	31.4	310	59.7	46	8.9
広陵台5丁目	153	488	256	232	135	27.7	303	62.1	50	10.2
三郎丸団地	231	479	212	267	38	7.9	168	35.1	273	57.0
マンション赤間1区	140	308	141	167	31	10.1	219	71.1	58	18.8
教育大女子寮	19	19	—	19	—	—	19	100.0	—	—
赤間西地区	4,347	9,498	4,423	5,075	1,202	12.7	5,322	56.0	2,974	31.3
土穴	1,306	2,521	1,169	1,352	354	14.0	1,567	62.2	600	23.8
三郎丸	646	1,437	700	737	166	11.6	945	65.8	326	22.7
大谷	570	1,348	619	729	126	9.3	648	48.1	574	42.6
泉ヶ丘1丁目	295	710	348	362	81	11.4	352	49.6	277	39.0
泉ヶ丘2丁目	327	809	392	417	95	11.7	423	52.3	291	36.0
アーサー赤間駅前	94	193	85	108	18	9.3	132	68.4	43	22.3
アンピール赤間駅前	72	167	69	98	18	10.8	124	74.3	25	15.0
赤間ヶ丘1区	273	623	282	341	92	14.8	281	45.1	250	40.1
赤間ヶ丘2区	190	412	174	238	49	11.9	218	52.9	145	35.2
城ヶ谷	393	887	418	469	148	16.7	428	48.3	311	35.1
城山	181	391	167	224	55	14.1	204	52.2	132	33.8
自由ヶ丘地区	6,352	14,922	7,070	7,852	2,062	13.8	8,359	56.0	4,501	30.2
自由ヶ丘1丁目	198	483	220	263	88	18.2	230	47.6	165	34.2
自由ヶ丘2丁目	580	1,224	577	647	155	12.7	804	65.7	265	21.7
自由ヶ丘3丁目	274	603	275	328	97	16.1	308	51.1	198	32.8
自由ヶ丘4丁目	257	574	276	298	88	15.3	251	43.7	235	40.9
自由ヶ丘5丁目	295	667	313	354	89	13.3	321	48.1	257	38.5
自由ヶ丘6丁目	365	1,047	491	556	160	15.3	715	68.3	172	16.4
自由ヶ丘7丁目	529	1,220	594	626	203	16.6	639	52.4	378	31.0
自由ヶ丘8丁目	313	720	343	377	120	16.7	361	50.1	239	33.2
自由ヶ丘9丁目	221	512	233	279	81	15.8	255	49.8	176	34.4
自由ヶ丘10丁目	417	870	405	465	85	9.8	335	38.5	450	51.7
自由ヶ丘11丁目	369	781	365	416	97	12.4	330	42.3	354	45.3
自由ヶ丘西町	437	741	355	386	65	8.8	453	61.1	223	30.1
自由ヶ丘南1丁目	350	759	343	416	60	7.9	301	39.7	398	52.4
自由ヶ丘南2丁目	227	519	232	287	56	10.8	234	45.1	229	44.1
自由ヶ丘南3丁目	431	1,014	463	551	65	6.4	554	54.6	395	39.0
青葉台1丁目	330	929	453	476	81	8.7	713	76.7	135	14.5
青葉台2丁目	414	1,048	509	539	98	9.4	735	70.1	215	20.5
自由ヶ丘南4丁目①	131	393	195	198	135	34.4	258	65.6	—	—
自由ヶ丘南4丁目②	214	818	428	390	239	29.2	562	68.7	17	2.1

行政 区	世 帯 数	人 口	男 性	女 性	0～14歳		15～64歳		65歳以上	
					年少人口	割合	労働力人口	割合	高齢化人口	割合
河東地区	6,585	16,667	8,094	8,573	2,948	17.7	9,520	57.1	4,199	25.2
城西ヶ丘1丁目	146	354	183	171	50	14.1	170	48.0	134	37.9
城西ヶ丘2丁目	148	355	182	173	48	13.5	155	43.7	152	42.8
城西ヶ丘3丁目	328	737	347	390	56	7.6	342	46.4	339	46.0
城西ヶ丘4丁目	319	781	378	403	102	13.1	339	43.4	340	43.5
城西ヶ丘5丁目	83	202	96	106	21	10.4	85	42.1	96	47.5
城西ヶ丘6丁目	151	360	174	186	45	12.5	158	43.9	157	43.6
天平台	399	1,052	496	556	127	12.1	656	62.4	269	25.6
くりえいと	454	1,421	716	705	479	33.7	874	61.5	68	4.8
平等寺	83	171	81	90	11	6.4	92	53.8	68	39.8
須恵	971	2,419	1,142	1,277	480	19.8	1,403	58.0	536	22.2
稲元	895	2,170	1,034	1,136	380	17.5	1,276	58.8	514	23.7
畑	34	70	35	35	2	2.9	32	45.7	36	51.4
本村	37	74	40	34	2	2.7	32	43.2	40	54.1
平原	68	106	56	50	8	7.5	48	45.3	50	47.2
中央台	91	214	100	114	15	7.0	104	48.6	95	44.4
ひかりヶ丘1丁目	115	295	146	149	62	21.0	157	53.2	76	25.8
ひかりヶ丘2丁目	195	476	239	237	90	18.9	263	55.3	123	25.8
ひかりヶ丘3丁目	159	406	201	205	100	24.6	221	54.4	85	20.9
ひかりヶ丘4丁目	194	514	256	258	95	18.5	274	53.3	145	28.2
ひかりヶ丘5丁目	191	481	233	248	96	20.0	237	49.3	148	30.8
ひかりヶ丘6丁目	185	473	227	246	84	17.8	306	64.7	83	17.5
ひかりヶ丘7丁目	154	372	173	199	31	8.3	243	65.3	98	26.3
樟陽台1丁目	247	804	386	418	175	21.8	580	72.1	49	6.1
樟陽台2丁目	215	646	321	325	77	11.9	504	78.0	65	10.1
河東	106	231	118	113	19	8.2	116	50.2	96	41.6
池浦	230	614	315	299	134	21.8	325	52.9	155	25.2
横山	34	78	42	36	4	5.1	33	42.3	41	52.6
福崎	201	424	210	214	76	17.9	258	60.8	90	21.2
ひかりヶ丘入口	152	367	167	200	79	21.5	237	64.6	51	13.9
南郷地区	2,607	5,671	2,730	2,941	689	12.1	3,047	53.7	1,935	34.1
朝町	117	290	140	150	22	7.6	151	52.1	117	40.3
野坂	230	500	229	271	52	10.4	257	51.4	191	38.2
大穂町	43	87	40	47	9	10.3	41	47.1	37	42.5
大穂	58	134	64	70	13	9.7	62	46.3	59	44.0
王丸	79	194	93	101	17	8.8	103	53.1	74	38.1
光岡	427	898	444	454	139	15.5	521	58.0	238	26.5
原町	257	531	246	285	69	13.0	289	54.4	173	32.6
曲	61	166	75	91	21	12.7	94	56.6	51	30.7
朝野	537	1,159	552	607	80	6.9	524	45.2	555	47.9
昼掛	41	98	49	49	13	13.3	52	53.1	33	33.7
宮田	405	877	430	447	159	18.1	548	62.5	170	19.4
後曲	151	319	158	161	48	15.0	182	57.1	89	27.9
東旭ヶ丘	156	372	175	197	47	12.6	204	54.8	121	32.5
十全会回生病院	23	23	23	—	—	—	16	69.6	7	30.4
宗像病院	22	23	12	11	—	—	3	13.0	20	87.0
東郷地区	4,587	10,234	4,818	5,416	1,681	16.4	5,825	56.9	2,728	26.7
久原	125	267	128	139	29	10.9	126	47.2	112	41.9
田熊	695	1,509	700	809	289	19.2	931	61.7	289	19.2
大井	189	416	194	222	54	13.0	213	51.2	149	35.8
用山	61	109	52	57	6	5.5	38	34.9	65	59.6
村山田	145	316	153	163	37	11.7	165	52.2	114	36.1
大井台	388	876	419	457	112	12.8	387	44.2	377	43.0
和歌美台	200	627	302	325	101	16.1	466	74.3	60	9.6
大井南	111	419	214	205	165	39.4	243	58.0	11	2.6
東郷村	325	710	332	378	119	16.8	388	54.6	203	28.6
東郷町	637	1,339	621	718	235	17.6	801	59.8	303	22.6
田熊町	789	1,624	748	876	234	14.4	1,006	61.9	384	23.6
平井	469	1,078	516	562	154	14.3	603	55.9	321	29.8
三倉	332	791	369	422	142	18.0	396	50.1	253	32.0
釈迦院	24	53	24	29	4	7.5	19	35.8	30	56.6
ケアハウス宗像	27	27	3	24	—	—	—	—	27	100.0
わかば苑	15	15	7	8	—	—	2	13.3	13	86.7
緑ヶ丘学園	55	58	36	22	—	—	41	70.7	17	29.3
日の里地区	5,537	11,759	5,448	6,311	1,470	12.5	6,159	52.4	4,130	35.1
日の里1丁目	468	1,044	481	563	158	15.1	625	59.9	261	25.0
日の里2丁目	474	1,076	489	587	122	11.3	593	55.1	361	33.6
日の里3丁目	370	833	379	454	122	14.6	420	50.4	291	34.9
日の里4丁目	364	841	395	446	124	14.7	434	51.6	283	33.7
日の里5丁目	458	961	443	518	91	9.5	490	51.0	380	39.5
日の里6丁目	471	1,097	505	592	158	14.4	571	52.1	368	33.5
日の里7丁目	545	1,276	597	679	206	16.1	611	47.9	459	36.0

行政区	世帯数	人口	男性	女性	0～14歳		15～64歳		65歳以上	
					年少人口	割合	労働力人口	割合	高齢化人口	割合
日の里8丁目	460	1,087	522	565	166	15.3	553	50.9	368	33.9
日の里9丁目	561	1,267	584	683	145	11.4	627	49.5	495	39.1
日の里公団住宅1区	939	1,527	714	813	116	7.6	839	54.9	572	37.5
日の里公団住宅2区	201	408	188	220	39	9.6	245	60.0	124	30.4
日の里公団住宅3区	226	342	151	191	23	6.7	151	44.2	168	49.1
玄海地区	1,426	2,842	1,349	1,493	217	7.6	1,337	47.0	1,288	45.3
多禮	44	87	33	54	2	2.3	36	41.4	49	56.3
田島	158	316	146	170	13	4.1	130	41.1	173	54.7
深田	87	196	95	101	15	7.7	96	49.0	85	43.4
牟田尻	52	126	55	71	13	10.3	69	54.8	44	34.9
吉田	58	120	54	66	7	5.8	59	49.2	54	45.0
荒開	53	78	35	43	8	10.3	34	43.6	36	46.2
五月ヶ丘	33	67	27	40	3	4.5	27	40.3	37	55.2
山ノ上	42	83	45	38	5	6.0	38	45.8	40	48.2
江口	197	386	193	193	28	7.3	212	54.9	146	37.8
下東	267	527	263	264	56	10.6	239	45.4	232	44.0
上中	121	238	115	123	29	12.2	106	44.5	103	43.3
段天	162	304	134	170	10	3.3	136	44.7	158	52.0
神原	90	176	85	91	15	8.5	90	51.1	71	40.3
泊	30	61	28	33	9	14.8	23	37.7	29	47.5
豊岡	32	77	41	36	4	5.2	42	54.5	31	40.3
池野地区	1,640	3,839	1,864	1,975	493	12.8	2,200	57.3	1,146	29.9
公園通り一	91	305	155	150	84	27.5	194	63.6	27	8.9
公園通り二	169	453	221	232	50	11.0	307	67.8	96	21.2
公園通り三	213	583	277	306	111	19.0	369	63.3	103	17.7
池田一	136	275	147	128	14	5.1	147	53.5	114	41.5
池田二	94	211	100	111	16	7.6	111	52.6	84	39.8
池田三	122	268	132	136	30	11.2	127	47.4	111	41.4
桜町	75	105	51	54	2	1.9	49	46.7	54	51.4
大王寺ニュータウン	152	342	164	178	37	10.8	171	50.0	134	39.2
玄海ニュータウン	279	640	312	328	94	14.7	374	58.4	172	26.9
下大・南ヶ浦団地	63	132	58	74	13	9.8	71	53.8	48	36.4
田野一	68	138	64	74	8	5.8	52	37.7	78	56.5
田野二	178	387	183	204	34	8.8	228	58.9	125	32.3
岬地区	878	1,958	932	1,026	169	8.6	1,018	52.0	771	39.4
上八一	72	164	73	91	12	7.3	79	48.2	73	44.5
上八二	110	234	107	127	17	7.3	118	50.4	99	42.3
上八三	58	122	52	70	2	1.6	68	55.7	52	42.6
西町	68	148	70	78	11	7.4	70	47.3	67	45.3
中町	81	196	97	99	17	8.7	94	48.0	85	43.4
北町	49	102	53	49	3	2.9	54	52.9	45	44.1
千代川	97	213	98	115	19	8.9	108	50.7	86	40.4
祓川	99	216	102	114	20	9.3	113	52.3	83	38.4
京泊東	127	279	138	141	19	6.8	168	60.2	92	33.0
京泊西	117	284	142	142	49	17.3	146	51.4	89	31.3
大島地区	305	588	275	313	58	9.9	246	41.8	284	48.3
宮崎	45	80	37	43	6	7.5	35	43.8	39	48.8
東	80	168	77	91	26	15.5	76	45.2	66	39.3
堂ノ前	29	51	26	25	4	7.8	16	31.4	31	60.8
町	48	89	41	48	8	9.0	35	39.3	46	51.7
西	42	75	31	44	2	2.7	31	41.3	42	56.0
谷	61	125	63	62	12	9.6	53	42.4	60	48.0

資料：総務部市民課

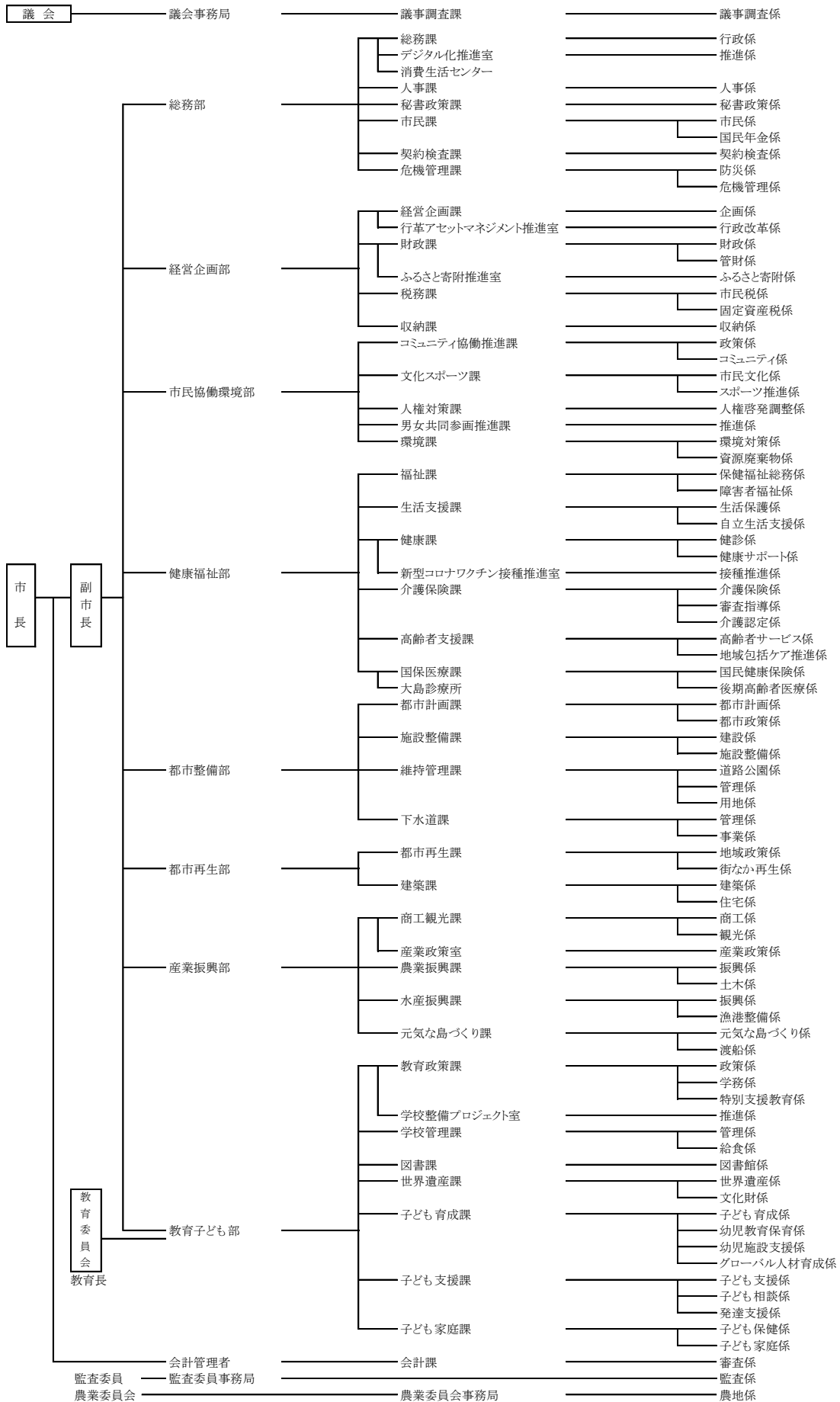
17-3 ホームページ訪問者数

	28年度	29年度	30年度	元年度	2年度
ホームページ訪問者数	2,903,018	2,705,119	2,846,369	3,186,108	6,682,621

資料：総務部秘書政策課

宗像市機構図

(令和3年4月1日現在)





令和2年版 宗像市統計書

令和3年8月

編集・発行

宗像市経営企画部経営企画課
行革アセットマネジメント推進室
福岡県宗像市東郷一丁目1番1号

TEL 0940-36-9811