



世界遺産CITY
宗像
Sacred Island of Okinoshima and
Associated Sites in the Munakata Region

むなかた タウンプレス

2020
令和2年
11/1
No.423

11月は自治会加入促進月間です。

地域で活動する3人の若手に、地域活動の魅力や課題について座談会で語っていただきました。
2ページでも紹介しています。☎コミュニティ協働推進課 ☎(36)5394

自治会の活動内容や加入方法などは、
市☎「自治会活動」(右記コード)で
確認を。



▼座談会の内容をまとめたホワイトボード



あかにこクラブ代表の深浦貴之(ふかうらよしゆき)さん(43歳)。どの地域活動でも同じだと思いますが、熱意ある方々と活動を共にすると自分も前向きになります。親の意識が変われば子どもにも伝わる。親が成長するためにも地域活動でたくさんの人と出会い価値観を広げることは必要だと感じています。ことわざの「親の背中を見て子は育つ」というのはその通りだと思います。親子で一緒にさまざまな体験ができれば親と親、親と子が一緒に成長できると思います。

赤間西小学校PTA ☎
「あかにこクラブ」



自由ヶ丘地区コミュニティ運営協議会青少年育成部会部会長の占部光保(うらべみつやす)さん(41歳)。定年退職後に自分の居場所がないと感じたり、張り合いがなくなるのではないかと思います。そういう時に地域活動を通して知り合った人や地域での活動などに救われるのでは。若いうちから周りに仲間を作り、集まることで、その準備を始めたらどうでしょう。自分が知らない活動や知識を深めることもできると思います。人と人がつながるような地域事業をやりたいですね。



「昨年の敬老会では、子どもたちを招待し『緑町カレー』を振る舞いました。お年寄りも子どもたちも喜んでくれました」という日高さんの報告に、全員「お～、いーね！」の声が上がっていました。

緑町自治会長、赤間地区コミュニティ運営協議会青少年育成部会部会長の日高洋輔(ひだかようすけ)さん(37歳)。緑町、赤間地区は若い世代に優しく寛容な地域です。人とかかわりを持つこと、地域の活動に参加することは居場所が見つかったようなうれしい気持ちになります。初めはボランティアなど単発でもいいと思うので、ひとまず何かに参加してほしいです。防災と福祉を中心に地域の特性を踏まえた体制づくり、負担は少なく効率的で参加しやすい自治会活動ができることを目標にしています。



今号の主な内容

- STOP! 虐待いちはやく「189 知らせて守るこどもの未来」… ③
- 令和元年度「決算」… ④⑤
- 情報ステーション… ⑥
- ◆ 他団体情報 ◆
- ◆ コリックスサラダ(8ページ) 議会だより(4ページ) … 中心
- ◆ 市民学習ネットワーク… ⑦ 事務組合だより… ⑧⑨



むなかたタウンプレスは、常用漢字と新聞用字用語集を基本に、市独自の用字用語を定めて編集しています。また、市民のみなさんの居住地は、コミュニティ地区名で表記しています。



市の木「クスノキ」

発行：宗像市〒811-3492 福岡県宗像市東郷1-1-1
代表：☎0940(36)1121 FAX0940(37)1242

●自治会加入促進月間 《座談会》 ㊦コミュニティ協働推進課 ☎(36)5394

自治会・地域活動の基盤は、人と人とのつながり。まずは、交流の場を作り、知り合いになることから。

自治会加入促進月の今月は、市民記者の山田久（やまだひさし）さんを座長に自治会や地域活動で活躍する若手の3人に集まってもらい「地域活動の課題」などを話題にし、座談会を開きました。

自治会は、地域に住んでいる人たちが協力し合って豊かで住みよいまちづくりを目指し活動する組織です。宗像市には143の自治会があります。自治会では、防犯灯の管理や分別収集の実施のほかに高齢者や子どもたちの見守り活動、交流のためのまつりや災害に備えた防災訓練の実施など、地域住民のみなさんがお互いに協力しながら、地域の課題を解決したり、住民の親睦を深めたりしています。

● ●
山田 まずは、自己紹介をお願いします。

占部 自由ヶ丘地区コミュニティ青少年育成部会部会長の占部光保（うらべみつやす）です。地区内の複数の団体と連携し「子どもの居場所づくり」を中心に活動しています。幼児から高校生までを対象に「子育てサロン」を催したり、自由ヶ丘小学校のアスレチックを活用した「なかもり開放」や自由ヶ丘中学校の体育館を夜間借りて中・高校生向けに「バスケットボール」とかをやっています。10年前に引越してきて、地域活動

は4年目です。

深浦 土穴の生目（いくめ）八幡神社の裏で、子どもたちが自由に遊べるプレーパークの運営などを行っている「あかにこクラブ」代表の深浦貴之（ふかうらよしゆき）です。引越してきて10年目。あかにこクラブに關わるようになって6年目です。

日高 緑町自治会長、赤間地区コミュニティ青少年育成部会部会長の日高洋輔（ひだかようすけ）です。緑町に引越してきて5年目になります。自治会の役員は転入順に毎年交代していましたが、私は、自ら手をあげ、自治会長2年目です。

山田 みなさん、貴重な時間を地域活動に費やしていただいているんですが、地域活動をして良かった、うれしかった、そんな話を聞かせてください。

占部 知り合いが増えたことが一番大きいかな。いい人ばかりなんです。

深浦 子どもたちから、お礼とか、手紙をもらった時とかはうれしかったですね。また「毎日が楽しくない」と言っていた子どもが「ここは楽しくて、最近楽しくなってきた」と言われた

時は「やって良かったな」と思いました。「なんでもしていいよ」ってただ遊ばせているだけなんですけどね。

日高 1年目と比べ、今年は、相談とか要望とか、地域の人と話す機会が増えました。認知され始めたのかなと、頼りにしてくれているという感覚があります。大変だけど、うれしいなと感じています。

山田 自治会加入や役員を引き受けていただく「決め手となる言葉」みたいなものはありますか。

占部 言葉では、難しい。どんなことを言っても出てこないんじゃないかな。もともと、人となりが親密にならないと。知り合いがいるから、出てくる。知り合える場となる事業とかも必要かなと思います。

深浦 小学校から中学校までの間の親子、親と親の交流の場が少ないのかなと思います。知り合いにならないとつながっていかないんだらうな。

日高 自治会加入に関しては、自治会活動で行っていること、例えばごみ収集所の管理などが当たり前になっていてメリット



忌憚（きたん）のない言葉が交わされた座談会。座長の市民記者・山田久さんは、東郷地区コミュニティ運営協議会の事務局長を5年、同まちづくり部会部会長を1年。三倉自治会長を4年。現在は、いせきんぐ宗像・村長（6年目）と地域活動において豊富な経験の持ち主。



座長の山田久さん

とは感じていないのではないのでしょうか。「メリットがある」というよりは地域の方々とかコミュニティをとって迎え入れるという形が理想かもしれない。役員選出にしても役員同士で「一緒にやりませんか、大丈夫ですよ」というような顔見知り同士の距離感が必要だと感じます。

という感覚の方がいいのかな。深浦 ある程度個人的な話ができるような親しい関係にならなければ難しいですね。そういう場作りが、自治会運営にもつながっていくでしょうし、私も入ろうかな、ということになっていくのかなと思います。

(広告)

- 行政書士による無料相談会 -
 日時：11/8(日)、11/22(日)、12/13(日)、12/27(日) 9:00~12:00
 会場：自由ヶ丘コミセン カルチャールームB *新型コロナウイルス対策のため予定が変更になる可能性があります
 遺言作成、相続手続、各種許認可、法人設立、農地転用、その他なんでもご相談下さい。
 ※ お時間の都合がつかない場合も御連絡くだされば柔軟に対応させていただきます。
 TEL 0940-33-7799 行政書士 梅崎 元
 携帯 090-9796-4184
 〒 811-4163 宗像市自由ヶ丘 9-5-2

design **建物解体**
 http://edesign-inc.jp
eデザイン株式会社 宗像市東郷 3-6-2 ☎0940-36-5187
解体工事！ 産廃リサイクル！ 不動産 仲介・売買！

【女性の人権を守ろう】男女差別、性犯罪などの女性への暴力、配偶者・パートナーからの暴力、職場でのセクハラ・マタハラなどの人権問題が発生しています。女性と男性が相互の立場を尊重して協力し合えるよう、この問題についての関心と理解を深めていくことが必要です。 ㊦人権対策課 ☎(36)1270

- ▼子どもを虐待から守るには、次のような状況をいち早く発見することが大切です。(サインの例)
- ▼不自然な傷やあざがある
- ▼服装や体がいつも不潔
- ▼家に帰りがたがらない
- ▼夜遅くに家の外に子どもだけでいることがある
- ▼子どもを家に残して外出している
- ▼長時間子どもの泣き声が聞こえる
- ▼大人の怒鳴る声や、物を投げつけるような音がある
- ▼近所や地域の中で孤立している
- ▼子どもがいるのにめったに姿

県宗像児童相談所 ☎(37) 3255	年中無休 24時間受付
児童相談所 (いちはやく) 通話料無料 全国共通ダイヤル 189	
*近くの児童相談所につながります *一部のIP電話からはつながりません	
市子ども家庭相談室 ☎(36) 1302	月～金曜日 8:30～17:00 (祝日、年末年始を除く)

児童虐待のサイン

- 連絡する人の名前、住所は不要
- 匿名OK
- 秘密厳守
- 通報した人や連絡内容が確認不要
- 虐待がそうでないか



児童虐待防止法で、虐待を受けていると思われる子どもを発見した場合は、児童相談所か市町村の窓口へ通報(連絡)することが義務付けられています。虐待連絡の目的は、虐待をしてい

「児童虐待かも」と思ったら連絡を

STOP! 児童虐待

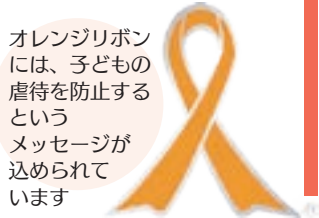
いちはやく **189** 知らせて守る子どもの未来

児童虐待は子どもの権利を侵害する行為であり、子どもの健やかな成長に影響を及ぼします。児童虐待の防止は社会全体で取り組むべき重要な課題です。

宗像市子ども相談支援センター(子ども支援課) ☎(36) 1302

(令和2年度「児童虐待防止推進月間」最優秀標語)

困りごとはありませんか



宗像市子ども相談支援センター	
子どもと、その家庭に関するあらゆる心配ごとについての相談 子ども家庭相談室 ☎(36) 1302	
成長・発達や育児の悩み、友だちとの関係や学習の苦手さなどに関する相談 発達支援室 ☎(36) 9098 *事前予約必要	
不登校に関する相談 教育サポート室エール ☎(36) 8303	

市役所には、0歳から18歳までの子ども、妊産婦とその家庭に関するあらゆる心配ごとの相談に応じ、解決に向けた手伝いをしていく「子ども相談支援センター」があります。

令和元年度、宗像市子ども家庭相談室には1万1360件の相談がありました。多くの保護者が子育てや家庭環境のことで悩んでいる結果が現れています。子育てに悩みはつきものです。子育てのつらさを話すのは、甘えでも恥ずかしいことでもありません。困りごとがある時は、SOSを出しましょう。

秘密は固く守られますので、安心して相談してください。話すだけで楽になることもあります。一緒に解決の道を考えましょう。

休日開庁

11月14日(土)、12月13日(日)はマイナンバーカードの交付・更新の手続きができます

市では、マイナンバーカードの交付・更新のため、市民課窓口を休日開庁します。平日に交付・更新の手続きに来られない人は、この機会を利用してください。

☎ 11月14日(土)、12月13日(日) 9:00～12:00

☎ 市民課(本館1階) *要予約(市民課 ☎(36) 1126 で予約受付)

●持参品

- ▶交付の人=通知カード、本人確認書類(運転免許証、パスポートなど、行政機関が発行した顔写真付きのものは1点、健康保険証、介護保険証、年金手帳、学生証などは2点)
- ▶更新の人=マイナンバーカード

(マイナンバーカードと暗証番号が必要です。暗証番号を忘れた場合は、手続きに時間がかかります)

- *マイナンバーカードの交付・更新は予約者優先
- *当日、マイナンバーカードの申請は受け付けていません。インターネットでの申請方法は、マイナンバーカード総合サイト(右記コード)で確認を

☎ 市民課 ☎(36) 1126

マイナンバーカードは顔写真付きの身分証明書としても使えるよ!

運転免許証を持っていない人もマイナンバーカードがあれば本人確認が必要な場面でも安心だね!

マイナンバーカード総合サイト

当日、マイナンバーカード交付・更新以外の手続きは行いません

指名手配犯発見に協力を!

現在、警察では総力を挙げて指名手配犯の追跡捜査を行っています。指名手配犯の発見に向けた捜査活動には、みなさんの協力が必要です。指名手配犯によく似た人を見かけた、この事件の犯人を知っているという場合はわずかな情報でも、宗像警察署 ☎(36) 0110、または110番まで通報をお願いします。

*匿名可。安心して通報してください

☎ 宗像警察署 ☎(36) 0110

11/6(金)・11/20(金)・12/4(金)・12/18(金)

宗像ユリックス 受付 13時～16時 相談は17時まで

予約不要・先着順 お気軽にどうぞ

会議室5にて無料相談を実施

無料相談会(遺言・相続を中心に)

行政書士合同事務所ロイテック 行政書士 伊藤弘幸

困ったことは何でもご相談下さい。

直通電話 090-7980-1240

事務所 古賀市中央1-1-50 自宅 宗像市

コロナ感染拡大の際は、休止となる場合があります。

庭木剪定

まずはご要望をお伺いします

見積無料

庭木1本からOK

熟練の職人さんが個人個人に合わせてじっくり丁寧に対応してくれるので、初めての方でも安心!

福円 お申し込みお問い合わせ ☎0940-72-6233 宗像市日の里2丁目13-3

【11月はエコドライブ推進月間です】ゆっくり止まって、ゆっくり走り出す。やさしいアクセルが地球にもお財布にもやさしい運転になります。不要な荷物を下ろすと燃費もアップします。☎ 環境課 ☎(36) 1421

令和元年度 決算

令和元年度の決算が9月定例議会で認定されました。決算は、みなさんが納めた税金や国・県からのお金がいくら入り、どのように使われたか、市の財政状況をみるための資料です。令和元年度の決算と宗像市の課題、今後の取り組みについて報告します。

*決算を分かりやすく解説した「むなかた市の家計簿」などを、市庁「各年度の決算書、決算成果報告書」(右記コード)と各コミセンで閲覧できます



決算の概要

令和元年度の決算は歳入決算額377.0億円、これに対して歳出決算額364.6億円でした。歳入から歳出を差し引いた12.4億円のうち、1.4億円は令和2年度に繰り越した事業の財源となり、実質収支は11.0億円の黒字決算となりました。

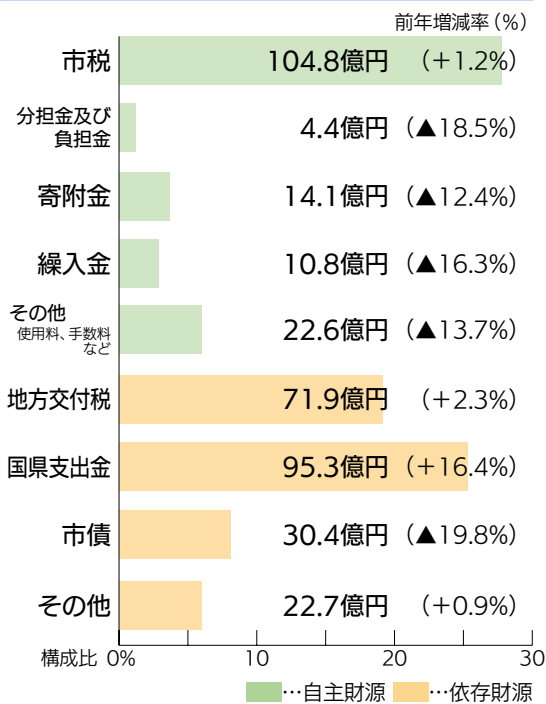
令和元年度は市の貯金の一つである、財政調整基金からの繰入を行わず、基金残高を維持することができました。

令和2年度はこの基金などを活用しながら、新型コロナウイルス感染症対策に対応する補正予算を計上してきました。

一般会計

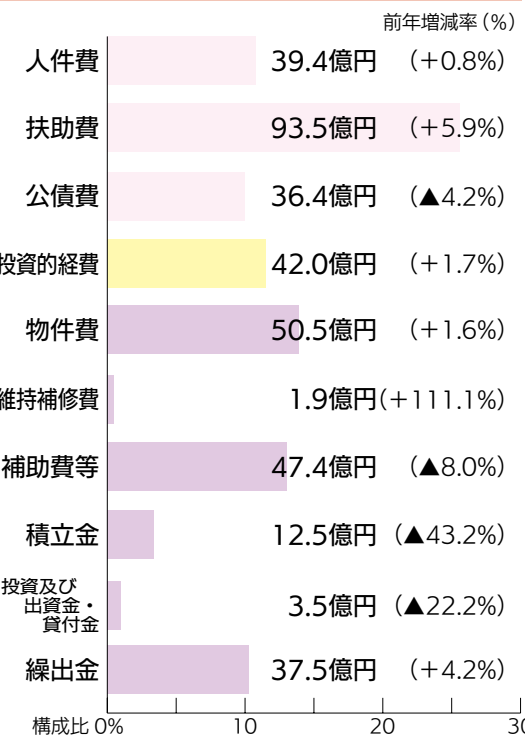
歳入

歳入総額377.0億円
前年度比+0.2億円



歳出

歳出総額364.6億円
前年度比▲6.7億円



市税は前年度より1.2億円増加しています。新築戸建ての増加による固定資産税の増加が主な要因です。地方交付税は1.6億円増加しています。一方、ふるさと寄附金の減少で寄附金が2億円減少しています。

国県支出金は、農業費補助金や幼児教育、保育無償化対応の負担金の増加などで13.4億円増加しています。

用語の説明

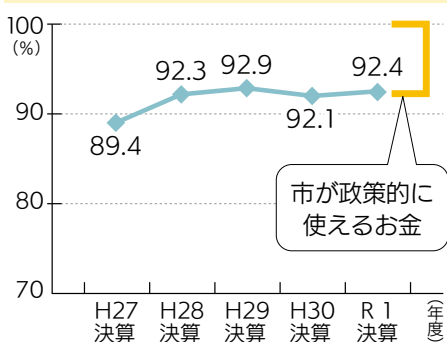
- ▶繰入金…基金(貯金)を取り崩したお金のこと
- ▶市債…市が行う公共施設の整備事業などの資金調達のため、金融機関などから借り入れたお金のこと
- ▶地方交付税…税収の多い自治体と少ない自治体間の財源を調整するなどの目的で、いったん国が集めた税を自治体に再分配しているもの

幼児教育、保育無償化の影響などで、扶助費が5.2億円増加しています。一方、ふるさと寄附事業費などの減少で補助費等が4.1億円減少し、ふるさと基金積立金などの減少で積立金が9.5億円減少しています。

用語の説明

- ▶扶助費…社会保障制度の一環として、生活困窮者、子ども、障がいのある人などに対して行っているさまざまな支援に要する経費(例：児童手当、生活保護費)
- ▶公債費…借金の返済金(元金と利子)
- ▶物件費…物品の購入、業務の外部委託などにかかる経費

経常収支比率(普通会計ベース)



令和元年度は扶助費などの増加で、前年度より0.3ポイント悪化し、92.4ポイントとなりました。

市が政策的に使えるお金の割合が減りました。

ワンポイント 経常収支比率とは

人件費や扶助費・公債費などの毎年度経常的に発生する経費に、地方税・普通交付税を中心とする経常的に収入される一般財源がどの程度充当されているかを表す指標

その他会計

*国民健康保険、介護保険の詳細は4ページ

◆特別会計	歳入	歳出
住宅新築資金等貸付事業	971万円	769万円
国民健康保険(事業勘定)	101億3,433万円	98億1,551万円
国民健康保険(直営診療施設勘定)	7,259万円	7,162万円
後期高齢者医療	16億6,224万円	16億1,790万円
介護保険(保険事業勘定)	79億4,199万円	77億5,359万円
宗像市・福津市介護認定審査会	4,820万円	4,820万円
渡船事業	5億2,842万円	5億2,842万円
漁業集落排水処理施設事業	4億5,037万円	4億3,985万円
合計	208億4,786万円	202億8,278万円

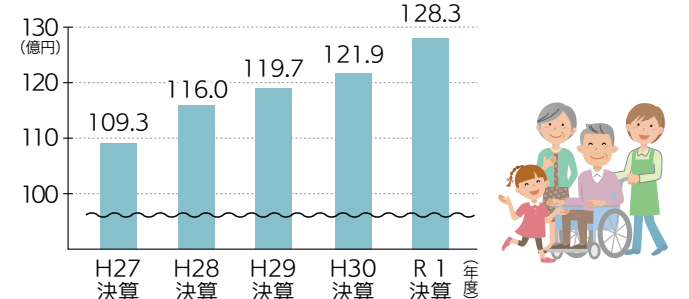
◆公営企業会計	歳入	歳出
下水道事業 収益的収支	26億7,605万円	22億2,810万円
資本的収支	9億4,607万円	18億8,071万円
合計	36億2,212万円	41億 881万円

(公営企業会計は消費税抜きで表示)

宗像市の課題と今後について

令和元年度の扶助費の増加にみられるように、今後も社会保障関係経費(*1)の増加が予想されます。さらに、老朽化する公共施設の維持管理費や建て替え費、新型コロナウイルス感染症対策経費など、歳出の増加が想定されます。厳しい財政状況が続く中、市は今後の歳出の増加に備えるべく、計画的な公共施設等維持更新基金の活用や事務のICT化推進による行政運営の効率化、既存事業の見直しなどを実施し、より一層の行財政改革に取り組んでいきます。

【社会保障関係経費】



(*1) 社会保障関係経費とは、扶助費や繰出金の一部で、児童福祉費や障がい者福祉費などの社会保障制度に係る経費

令和2年度の主な新型コロナウイルス感染症対策経費

【総額126.6億円(9月補正予算時点)】

- 感染症予防対策の強化 2.4億円
公共施設や指定避難所の消毒液の購入など
- 市民生活・経済への影響の最小化 109.7億円
事業者への緊急経済支援、特別定額給付金など
- 市内経済の回復支援 1.5億円
プレミアム付き商品券事業、ウィズコロナ対応支援補助金など
- 学校の臨時休校に伴う課題への対応 9.3億円
ICT環境の整備、子ども相談事業拡大など



図 国保医療課国民健康保険係 ☎(36)1363

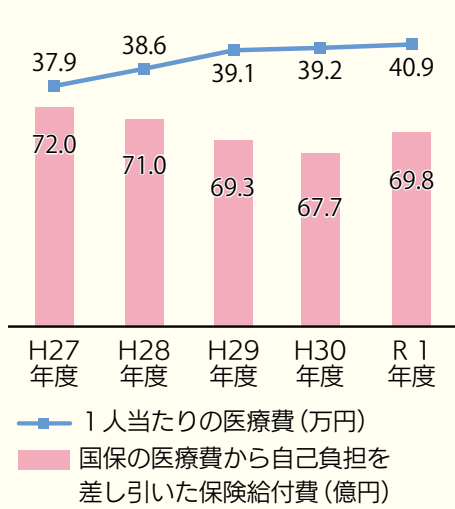
令和元年度 国民健康保険特別会計(事業勘定) 決算

令和元年度の歳出決算額は、98億1,551万円(前年度比1.5%減)で、これに対し歳入決算額は、101億3,433万円(前年度比0.4%増)で、差引き約3億1,882万円の黒字でした。ただし、この中から令和元年度に概算で超過交付された国庫負担金等1億5,619万円を令和2年度に返還、残りは国民健康保険基金に積み立てます。

年々増加する医療費

年間平均の加入世帯数は12,617世帯で、前年と比べると169世帯減少、被保険者数も2.5%減の20,102人でした。一方、一人当たりの医療費は、40万9,180円(前年度比4.4%増)と年々増加しています。今後も、厳しい国保財政の運営が予想されます。

【給付費等の推移と被保険者1人当たりの給付費】



みんなで支えあう国民健康保険

国民健康保険制度は、国・県・市が負担する公費(税金)と被保険者が納める国民健康保険税(国保税)で運営され、医療費の負担をみんなで支えあう制度です。国保税は歳出に見合った税率の見直しを毎年度行っているため、医療費の増加は税率の増加に影響します。近年、一人当たりの医療費は増加傾向にあります。医療費の伸びを抑制するために、疾病の早期発見・治療につながる特定健診の受診やジェネリック医薬品の使用促進など、みなさんの理解と協力をお願いします。

図 介護保険課 ☎(36)4877

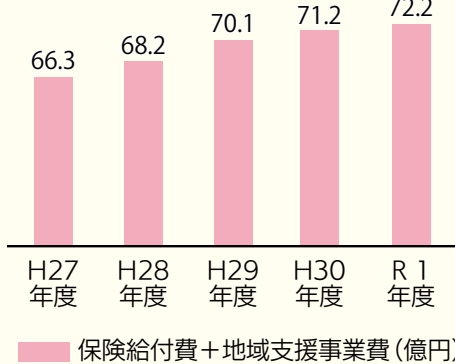
令和元年度 介護保険特別会計(事業勘定) 決算

令和元年度の決算額は、歳入79億4,199万円(前年度比1.4%増)に対し、歳出77億5,359万円(前年度比1.7%増)となりました。決算額の差、約1億8,840万円は令和2年度に繰り越し、概算で超過交付された国庫負担金等を返還、残りは介護給付費準備基金(*2)に積み立てます。

年々増加する介護保険事業費

歳出の約9割を占める介護保険給付費と地域支援事業費は、増加傾向にあります。要因としては、被保険者数の増加のほか、介護度が高い要介護3以上の認定者の割合が増えていることなどが考えられます。高齢化社会が進むことで、介護保険給付費等は今後も増加することが予想されます。

【給付費等の推移】



みんなで支えあう介護保険

介護保険は、国・県・市が負担する公費(税金)と被保険者の保険料で運営される社会保険制度です。みなさんが納付した介護保険料は、ホームヘルパーなどの介護サービスや、健康寿命の延伸に向けた介護予防の取り組みなどにかかる費用の財源となります。

今後も安定した介護保険事業を維持するため、適正な介護給付を行い、介護保険事業の健全な運営に努めます。

(*2) 急激な給付費増などに対応するために、1号保険料の黒字分を積み立てています

図 経営企画課 ☎(36)1192

令和元年度 まちづくりの体系別決算

第2次総合計画前期基本計画は、4本のまちづくりの柱で施策を構成しています。令和元年度に行った主な取り組みを紹介します。

①元気を育むまちづくり 188億7,757万円

●子育て環境の充実

令和元年10月から病児保育事業を開始し、211人の利用がありました。

●教育環境の充実

市立小・中・義務教育学校普通教室と学童保育所に空調設備を設置しました。また、県立特別支援学校誘致のため、用地整備にかかる基本設計を実施しました。

普通教室に設置した空調設備



②賑わいのあるまちづくり 30億165万円

●地域産業の活性化

宗像市商工会、宗像観光協会と連携し、店舗など事業者のキャッシュレス導入促進、消費者のキャッシュレス決済利用促進に取り組みました。

●資源を生かした島の活性化

大島での、民間による高速ブロードバンド回線の整備を支援し、情報通信インフラを整えました。



キャッシュレス化推進パートナー協定締結式

③調和のとれたまちづくり 66億7,526万円

●防災対策の強化

災害時に被災情報などの防災情報の速やかな情報伝達ができるよう、情報配信システムの見直しを行うとともに、既存の避難所案内看板についても、わかりやすい看板へと変更を進めました。

●住宅施策の推進

若い世代を主なターゲットに、子育て・教育環境などのまちの魅力を生かしたシティプロモーションを展開し、移住・定住者の獲得に取り組みました。また、UR日の里団地東街区では、民間事業者との協働で、地域が描くまちの将来像の実現に向けた団地再生事業に取り組みました。



更新した防災マップ

④みんなで取り組むまちづくり 79億394万円

●計画的かつ効率的な行政経営

ふるさと寄附事業では、さまざまな地域資源や宗像の魅力体験などを新たな返礼品として追加し、個人や企業へふるさと寄附を広く呼びかけ、約14億円の寄附につながりました。

●公共施設等公共資産の管理最適化の実践

将来人口に見合った公共施設の適正規模について検証を行い、計画的な公共施設の維持・更新を進めるため、公共施設アセットマネジメント推進計画の見直しを実施しました。

(広告)

広告主募集中!

本紙(むなかたタウンプレス)と市ホームページの広告主を募集しています。

世界遺産CITY
宗像

- 広報紙(発行部数35,000部)
発行日: 毎月1日号、15日号の2回
広告料: 20,000円~
- ホームページ(年間アクセス数300万件)
広告料: 10,000円~

広報紙は、6号以上掲載で割引有!

問い合わせ先
秘書政策課広報報道担当
☎(36)1055

詳しくは市HPで

東郷駅・赤間駅
送迎可(要予約)

0120-076-014
8~20時

東郷店
QRコード

12時間のって ¥2,500

1時間のって 1時間 ¥800

12時間のって ¥7,800

ファミリークラス エスティマ

コンパクトクラス ヴィッツ・ノート・軽トラ etc.

コンパネ ロープ有

オートマ 軽トラ もあります!

吉井商事株式会社

森林都市店
QRコード

福岡都市圏17市町共同企画

筑後川のめぐみクイズ

福岡都市圏では、水道水の約3分の1を、筑後川の水に頼っています。福岡都市圏広域行政事業組合では、みなさんにその水の恩恵を知ってほしいとの思いからクイズを実施します。正解者の中から抽選で、筑後川流域の特産品を総計500人にプレゼントします。

福岡都市圏17市町に在住の人
応募方法=筑後川のめぐみクイズ特設HP(右記コード)かハガキ
11月20日(金)
*当日消印有効
*詳細は特設HPで確認を

同企画について=福岡都市圏広域行政事業組合事務局
☎092(733)5004
F092(733)5005
fukuokatoshiken@nifty.com
記事について=経営企画課
☎(36)1192



野々村友紀子講演会 & 女性健康セミナー

芸人から放送作家へ轉身し、テレビ番組での歯に衣着せぬコメントで多くの共感を得ている、野々村友紀子さんの軽快なトークと、誰もが気になる「更年期」について学べるセミナーを同時開催。女性の活躍を応援します。



講師の野々村さん

期12月5日(土)14:00~15:40
所宗像コリックス・ハーモニーホール

第1部 強く生きるためのヒント
~野々村友紀子が伝えたい、人生で大切なこと~
●講師=野々村友紀子さん(放送作家)

第2部 いつから?どうなる?
気になる更年期
正しく知って上手につき合おう!
●講師=大塚製薬(株)講師

対市民定300人
料無料託無料(5カ月~未就学児。市民のみ) 11月24日(火)
男女共同参画推進課☎(36)0048
電子申請(右下記コード)
ハガキ=〒811-3492 /住所不要/
同課あて F(36)0320 *①住所②氏名③年齢④電話番号⑤託児希望の場合は子どもの氏名、年齢(〇歳〇カ月)を明記
男女共同参画推進課☎(36)0048



情報ステーション

詳細は各問い合わせ先へ
申込方法 電話以外での申込は、次の①~④を明記してください。
応募事項 ①催し名・コースなど②郵便番号・住所③氏名④電話番号

忘れていませんか「納税」を 11・12月は県下一斉徴収強化月間



県と県内市町村では、県下一斉に差押えなどの徴収対策に取り組みます。納期限までに納税が困難な場合は相談してください。 収納課☎(36)5392

「赤ちゃんの駅」登録事業所募集

乳幼児がいる家庭への子育て支援として、外出中に①授乳の場②オムツ替えの場③ミルク用お湯の提供のいずれか1つ以上のサービスを提供できる事業所を募集しています。登録後は、利用者への目印となるシンボルマークステッカーを掲示してください。



シンボルマーク

現在、公共施設に加えて、民間事業所も多数登録しています。
*詳細は、市HP「むむハグ。『赤ちゃんの駅 BabyStation』」(右記コード)で確認を
収納課☎(36)1214

社会保険料(国民年金保険料)控除 証明書を送付~大切に保管を~

国民年金保険料は、所得税・住民税申告において全額社会保険料控除の対象です。

*年末調整や確定申告時に、この証明書が支払時の領収証書の添付が必要です。家族の国民年金保険料を納付した場合も、支払者の社会保険料控除に加えることができます

送付時期・対象者
期令和2年11月上旬に送付
令和2年1月1日~9月30日まで

の間に納付した人
期令和3年2月上旬に送付
令和2年10月1日~12月31日までの間に、今年初めて納付した人
*納付した時期で証明書送付時期が異なります
再発行・問い合わせ=日本年金機構専用ダイヤル☎0570(003)004
その他=東福岡年金事務所国民年金課☎092(651)7967
市民課国民年金係☎(36)1128

特設人権相談

隣近所とのトラブル、学校や職場でのいじめ、差別、家庭内の悩みなど人権に関わる問題の相談を受け付けます。

11月25日(水)10:00~15:00
所市役所本館1階・第1、第2相談室
相談担当者=市人権擁護委員
料無料*予約不要
人権対策課☎(36)1270

滞納処分で差し押さえた 新米を公売します

入札期間=11月9日(月)~13日(金)8:30~17:00
*初日は9:00~17:00
所市役所本館1階・市民ロビー
●物品=玄米(ヒノヒカリ)30kg×14点(見積価額5,000円/1点)
●開札日時=11月16日(月)9:00から
●代金納期限=11月20日(金)17:00まで
●引渡期間=11月16日(月)開札終了後~20日(金)9:00~17:00
●引渡場所=収納課(本館1階)
*引渡し時は本人確認書類(運転免許証など)が必要
*詳細は、入札期間中に掲示する手引きで確認を
収納課☎(36)5392

家賃支援給付金 申請サポートキャラバン隊

国が支援する同給付金の申請をスタッフがサポートします。
11月19日(木)~27日(金)9:30~15:30(最終受付14:00)
(事前申込必要)*同給付金の申請期間は令和3年1月15日(金)まで
所宗像市商工会(東郷)3階・会議室
事業者*給付対象要件あり
料無料 同キャラバン隊電話予約窓口☎0120(150)413
(9:00~18:00)▶家賃支援給付金HP(右記コード)●必要書類=申請補助シート
*詳細は同給付金HPで確認を 同給付金コールセンター☎0120(653)930



世界遺産「神宿る島」宗像・沖ノ島 と関連遺産群オンライン公開講座

本遺産群に関わる多様な調査研究の成果と保存管理について、考古学、歴史学、文化人類学、民俗学など第一線で活躍する専門家による講義です。
11月14日(土)から動画配信開始*講座は約60分
●内容=第4回「中世宗像における宗像三女神信仰」●講師=河窪奈津子さん(元宗像大社文化局学芸員)
料無料(インターネット接続の契約によっては、通信料が発生する可能性あり)
*詳細は「神宿る島」宗像・沖ノ島と関連遺産群HP(右記コード)で確認を
「神宿る島」宗像・沖ノ島と関連遺産群保存活用協議会事務局(福岡県世界遺産室)
☎092(643)3162
sekaiisan@pref.fukuoka.lg.jp



むなかたオープンキッチンMOK 11月の食材「製菓用米粉」

市民団体MOKでは、宗像の生産者とおいしい食を地域のみなさんに紹介する料理教室を開いています。11月は、自然栽培の米を使った製菓用米粉でマフィンを作ります。
11月24日(火)自由ヶ丘コミセン
11月25日(水)日の里コミセン
11月28日(土)オンライン
講師=福島光志さん・佐央理さん(農業福島園)*講師が変更になりました*申込・詳細は「MOK」HP(右記コード)で確認を
都市再生課☎(36)9777



自宅の台所が料理教室に! あまちゃんが紹介する鐘崎の魅力

あまちゃん食堂で大人気メニューだった「あなご丼」の作り方を、あまちゃん2人がオンライン(ZOOM)で教えます。失敗なしの絶品「あなご丼」を一緒に作ってみませんか? 鐘の岬活魚センターで売られている新鮮なアナゴを堪能してください。
11月15日(日)10:00~12:00
先着10人 料1,000円
●メニュー=あなご丼、あなごの味噌汁
●申込期間=11月1日(日)~12日(木)17:00
申込フォーム(右記コード) 岬地区コミュニティ運営協議会☎(62)2656



講師の宗像のあまちゃん 林由佳理さん(左)、本田藍さん

【お詫びと訂正】令和2年10月1日号15ページの中で、宗像市公式LINEのIDに誤りがありましたのでお詫びして訂正します。
(正)@muna2020 (誤)@munakata_city 秘書政策課☎(36)1055

むなかた市民学習 ネットワーク

No. 438

むなかた市民学習ネットワーク事務局
TEL.36-3721 FAX.36-3732

学級生募集

短期学級

クリスマス

*1日限り



クリスマス飾り

有志指導者 高島 有美子
場所 メイトム宗像
期日 11月27日(金)
時間 午後1時~同3時
教材費 2500円
持参品 ハサミ、新聞紙、木工用ボンド、ラジペンチ、雑巾、筆記用具



クリスマスのパン

ドライフルーツやナッツたっぷりのパン

有志指導者 橋本 やよい
場所 メイトム宗像
期日 12月3日(木)
時間 午前9時~正午

材料代 1500円
持参品 エプロン、三角巾、ふきん2枚、持ち帰り容器



昨年の作品

フラワースタンド

話題の光触媒加工の花で快適な空間を!



有志指導者 元岡 清美
場所 メイトム宗像
期日 12月15日(火)
時間 午前10時~正午
教材費 2500円
持参品 ノート、筆記用具



クリスマスケーキ作り

・シフォンケーキ

有志指導者 永島 裕紀修
場所 メイトム宗像
期日 11月28日(土)
時間 午前9時~正午
材料代 1000円
持参品 エプロン、三角巾、ふきん2枚、持ち帰り容器



羽子板飾り

お正月 *1日限り

有志指導者 松井 益美
場所 メイトム宗像
期日 12月23日(水)
時間 午前10時~正午
教材費 700円
持参品 エプロン



高さ21cm幅8cm

応募要領

- 学習料は1人1回当たり400円(4回分前納)
- 会場使用料と教材費は学習者負担のため別途徴収します(入会金なし)
- 学級は6人以上で成立
- 不成立の場合のみ連絡します

申込方法

11月15日(日)必着
ハガキまたはFAXで希望学級(学級名、指導者名、場所、曜日、時間)、住所、氏名、年齢、電話番号を楷書で記入し送ってください
《あて先》〒811-3437 宗像市久原180
メイトム宗像内
むなかた市民学習 ネットワーク事務局
TEL (36)3721
FAX (36)3732

【注意】

- 直接、事務局での申し込みもできます。電話での申し込みはできません
- 連絡希望者は、往復ハガキで申し込んでください
- 応募者多数の場合は抽選になります
- 傷害保険は自己加入してください。子ども連れの参加はご遠慮ください
- 申し込み後、連絡がない場合は、記載の開級日に直接各学級へ来てください

追加募集

身近ないけ花

有志指導者 高島 有美子
場所 赤間西コミセン
曜日 第1・3木曜日
時間 午前10時~正午
花代 1100円程度/回
持参品 花ばさみ、花器、剣山、新聞紙、雑巾



かな書道

「いろは」から変体仮名を学ぼう
有志指導者 金子 ようこ
場所 河東コミセン
曜日 第1・3土曜日
時間 午前9時~同10時30分
教材費 300円程度/月
持参品 書道用具一式(墨滴は使用しません)

短期学級

グラウンドゴルフ

マナーやルールを覚えて楽しくプレーを!
有志指導者 大山 節子
期日 11月21日(土)
【講義】メイトム宗像
・午前9時~同11時30分
・【実技】大谷南公園
・午後1時~同3時
*1日限り
教材費 400円
*学習料は2回分必要
*道具は用意します



イメージ

しめ縄づくり

有志指導者 櫻 加奈
場所 メイトム宗像
期日 12月16日(水)
時間 午前10時~正午
教材費 2500円/個
持参品 ハサミ、ラジオペンチ



イメージ

お正月の生花アレンジメント

①有志指導者 重田 明美
期日 12月28日(月)
教材費 2700円
(花器代込み)



イメージ

②有志指導者 高島有美子
期日 12月25日(金)
教材費 2500円程度
(花器代込み)



イメージ

*以下共通事項
場所 メイトム宗像
時間 午前10時~正午
持参品 花ばさみ、新聞紙、ゴミ袋、水切りボール、雑巾
*1日限り

「自分だけのクッキー」

アレンジ、黒、白、紫、緑。ハロウィンカラーのアイシングペンシルを前に、気持ち盛り上がりませう。小さなクッキーに絵を描いていく。手が震える。真剣に、息を止めて。アイシングが乾く間、先生手作りのケーキとお茶をいただきます。素朴な味でおいしい。もう、とつともかわいい自分だけのクッキーの出来あがり!



大好評 (編集委員訪問) 新有志指導者の学級スタート!

硬式テニス 有志指導者 武石久史

「中秋の名月がボールに見えた」
腰の手術後痺れが残り、脚力回復が必要になりました。
大恥覚悟で7年ぶりに74歳でのテニス教室参加を決意しました。初日は散々内容でボールは当たらず飛ばず体力を消耗。でも、この夜の中秋の満月がテニスボールに見えたのです。脚力回復の願いは叶うでしょう!
(学級生 藤井和貴)



手芸一般 有志指導者 佐藤信子

「心を癒やすチクチク教室」
「みなさん、何が作りたいですか?」全員一致でマスク作りに決定です。縫っている間はみんな集中して針を進めます。忙しい日常を離れ、運針だけに没頭するぜいたくな時間が流れます。最後は先生と軽いストレッチで、体をほぐします。興味のある方、一緒に手を動かしませんか?



宗像地区事務組合だより

問い合わせ先：宗像地区事務組合総務課

住所：〒811-3507 福岡県宗像市多禮298番地
ホームページアドレス：http://www.munakatajimu.or.jp/

TEL：62-0031 FAX：62-1970
Eメールアドレス：info@munakatajimu.or.jp

皆さんは「宗像地区事務組合」をご存じですか。宗像市と福津市は、広域で協力し、効率的で高い水準の市民サービスを提供する為に、宗像地区事務組合を設立しました。宗像地区事務組合では、生活に深く関わりのある水道、消防、急患センター、し尿処理の4つの事業を行っています。

令和元年度 宗像地区事務組合決算概要

宗像地区事務組合の会計は、消防・し尿処理事業にかかる経費を計上する「一般会計」と、急患センター事業、簡易水道事業にかかる経費を計上する「特別会計」に分かれます。また、水道事業にかかる経費を計上する「水道事業会計（公営企業会計）」があります。

令和元年度決算の特徴

一般会計の主な歳入は宗像市と福津市からの負担金です。歳出の大半を占める消防費で、水槽付消防ポンプ自動車（98,450千円）を購入しました。〔表1〕



急患センター事業特別会計では、同センターの管理運営業務委託（247,043千円）が主な事業です。〔表2〕

本木簡易水道事業特別会計の主な事業は、令和2年度から令和4年度に実施予定である配水管布設替工事（下水道と共設）に係る測量設計委託（11,436千円）、配水管減圧弁設置工事（7,094千円）等です。〔表3〕

水道事業会計は、平成22年度から実施している国庫補助事業（水道広域化施設整備事業）による事業を進めました。具体的には、一般改良事業として、取水施設では大島浄水場第5水源ポンプ設備の更新工事等を実施、配水施設では宗像・福津市域の配水管布設替工事等の更新事業を実施しました。拡張事業として、宗像・福津市域の配水管布設工事等の配水施設拡張事業を実施し、水の安定供給及び水道施設の拡充に努めました。〔表4〕

〔表1〕一般会計決算

歳入	21億338万円6千円 (前年度比103.6%)
分担金及び負担金	18億3,630万8千円
使用料及び手数料	214万3千円
財産収入	6,014万円
繰入金	250万円
繰越金	7,343万2千円
諸収入	3,856万3千円
組合債	9,030万円
歳出	20億4,674万3千円 (前年度比104.6%)
議会費	150万7千円
総務費	9,778万8千円
衛生費	1億3,889万3千円
消防費	15億5,973万6千円
公債費	2億4,881万9千円

〔表2〕急患センター事業特別会計決算

歳入	2億6,419万8千円(前年度比94.4%)
歳出	2億6,308万1千円(前年度比102.5%)

〔表3〕本木簡易水道事業特別会計決算

歳入	2,612万6千円(前年度比291.2%)
歳出	2,612万3千円(前年度比291.2%)

〔表4〕水道事業会計決算

収益的収支（ご家庭まで給水するための収支）	
収益的収入	36億9,383万6千円 (前年度比105.5%)
収益的支出	35億1,359万4千円 (前年度比120.7%)
資本的収支（水道施設を整備・拡充するための収支）	
資本的収入	9億3,531万2千円 (前年度比66.2%)
資本的支出	17億4,999万円 (前年度比80.5%)

お知らせ

福岡都市圏17市町 共同企画 筑後川のめぐみクイズ

宗像市・福津市の地域を含む福岡都市圏では水道水の約3分の1を筑後川の水に頼っています。

福岡都市圏広域行政事業組合では、住民の皆さまにその水の恩恵を知っていただきたいとの思いから、「筑後川のめぐみクイズ」を実施します。クイズ正解者の中から抽選で筑後川流域の特産品を総計500名様にプレゼントいたします。こちらのQRコードまたはURLより特設ホームページへアクセスし、答え・アンケート等をハガキに記入してご応募ください。

●URL: www.fukuoka-tosiken.jp/quiz2020/

①応募方法：上記特設ホームページ参照

②応募締切：令和2年11月20日
(当日消印有効)

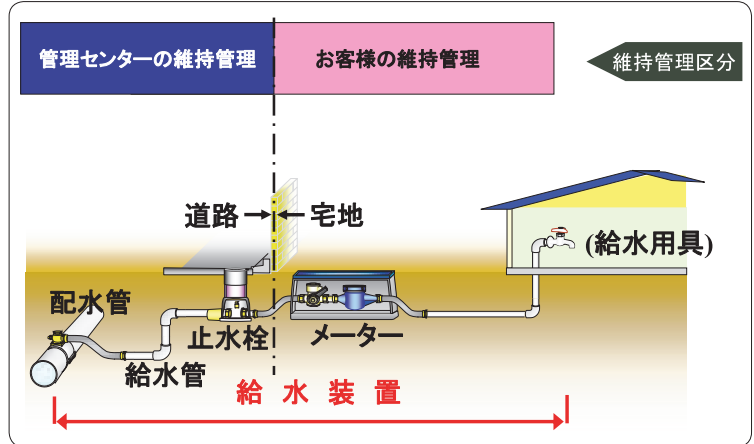
③応募資格：福岡都市圏17市町在住者

■問い合わせ先

福岡都市圏広域行政事業組合事務局
☎092-733-5004 FAX 092-733-5005
e-mail: fukuokatoshiken@nifty.com



給水管漏水時の費用負担について



私有地（宅地内）の水道管は個人の財産ですので、宅地内で漏水が発生した場合、修理は原則個人で対応していただくことになります。宅地と道路の境界付近の漏水や、漏水の場所が分からないなどの場合は、下記に連絡いただければ調査に伺います。

■問い合わせ先 宗像地区水道管理センター ☎(62)0975

議会の風景

宗像地区事務組合は、県や市と同様に一つの地方公共団体として機能しています。当組合では、年に2回、議会の定例会が開催されて、消防事業や水道事業等に係る予算・決算、条例等について活発な審議が行われています。議員定数は16人で、宗像市8人・福津市8人の市議会議員から構成されます。

また、組合には組合長及び副組合長が置かれ、平成19年から現在まで福津市長と宗像市長が概ね2年交代で就任しています。



10月7日議会の様子

消防宗像



宗 消 防 災

寒い季節がやってきます！
**消毒用アルコールの取り扱いに
ご注意ください**



新型コロナウイルス感染症に加えて、インフルエンザなどさまざまな感染症が心配になる季節となります。手指の消毒等のため、消毒用アルコールを使用する機会がさらに増えていくと思えます。一般に消毒用アルコールには、次の特徴があります。

アルコールの火災予防上の特徴

○火気に近づけると引火しやすい。

○アルコールから発生する可燃性蒸気は、空気より重く、低いところにたまりやすい。

このため、ご家庭や事業所などにおいて、消毒用アルコールを使用する場合は、火災予防上の一般的な注意事項に十分ご注意ください。特にこれからは、空気が乾燥し、火気を使用することが多くなる季節となりますので、安全に取り扱ってください。

火災予防上の一般的な注意事項

●消毒用アルコールを使用するときは、火気の近くで使用しないようにしましょう。



●消毒用アルコールを容器に詰め替える場合は、漏れ、あふれ又は飛散しないよう注意しましょう。また、詰め替えた容器に「消毒用アルコール」や「火気厳禁」などの注意事項を記載してください。

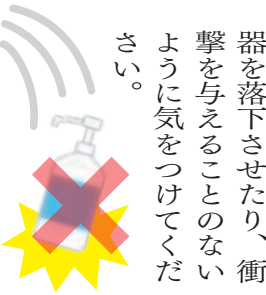


消毒用アルコール
火気厳禁

●消毒用アルコールの容器を設置・保管する場所は、直射日光が当たる場所や高温となる場所を避けましょう。



●消毒用アルコールの容器を落下させたり、衝撃を与えることのないように気をつけてください。



●室内の消毒や消毒用アルコールの容器詰め替えなどにより、アルコールの可燃性蒸気が滞留するおそれがある場合には、通気性の良い場所や換気が行われている場所で行いましょう。また、密閉した室内で多量の消毒用アルコールの噴霧を行うことは避けましょう。



消毒液使用後に火気に近づいて引火する事故の再現映像

聴覚や発話に障がいのある人のための NET119緊急通報システム運用開始

NET119緊急通報システムとは、聴覚や発話に障がいがある人のための新しい緊急通報システムです。スマートフォン・携帯電話などのインターネット接続機能を利用して、急病やケガ、火災、災害、事故等の発生時、自宅や外出先から簡単な操作で素早く119番通報することができます。このシステムの利用には**事前の登録が必要です**。利用料金は無料ですが、スマートフォン・携帯電話などの通信料金（パケット代）が別途必要です。
※障がい者手帳を持っていない人も登録できます。

- 登録方法
宗像市公式ホームページまたは宗像地区消防本部ホームページをご覧ください。宗像地区消防本部にお問い合わせください。
- 問い合わせ
警防課 通信係 電話：0940-36-2425 FAX：0940-36-2949
ホームページ：http://www.munakata119.jp/ メール：shirei@munakata119.jp

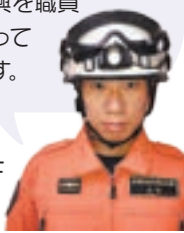
令和2年7月豪雨災害 熊本県へ応援出動！

令和2年7月豪雨において、大きな被害が発生した熊本県に対し、消防庁庁官から緊急消防援助隊出動の指示に基づき7月4日(土)から7月6日(月)及び7月8日(水)から7月10日(金)までの間、当本部から延べ車両5台、15人を福岡県大隊として派遣し、活動を行いました。



行方不明者捜索活動

～隊員のはなし～
「球磨川の氾濫流により多くの建物が流されており、浸水した家や巨大な倒木を見て自然災害による被害の大きさを改めて感じました。」と話していました。一日も早い行方不明者の発見と復興を職員一同願っています。



大町消防士

～緊急消防援助隊とは～
緊急消防援助隊は、平成7年阪神・淡路大震災を教訓として、大規模災害時などに全国の消防が力を合わせて人命救助活動などを効果的で迅速に行えるように、消防の援助体制を整備するために創設されました。
過去に当本部は、平成23年東日本大震災、平成28年熊本地震、平成30年西日本豪雨災害（広島県）に出動しています。

**宗像地区防災協会が令和2年防災功労者
防災担当大臣表彰を受賞しました。**
この表彰は、防災思想の普及や防災体制の整備等に功績があった全国で7個人、9団体に贈られたものです。
9月8日(火)、内閣府で行われた表彰式には、葦津幹之宗像地区防災協会会長が出席され、受賞団体を代表し、担当大臣から表彰状を授与されました。



**救急車が必要な迷ったとき
医療機関がわからないとき**
救急車の利用や最寄りの医療機関についてアドバイスします。
福岡県救急医療電話相談事業
☎#7119 24時間受付 年中無休 #を押して7119 または 092-471-0099

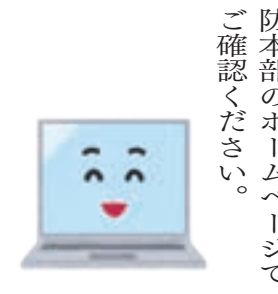
危険物取扱者試験 受験準備講習会
危険物取扱者試験の受験対策として受験準備講習会を実施します。
●講習種類 乙種4類
●講習日時 令和3年1月22日(金) 午前9時～午後5時
●受付期間 12月14日(月)から令和3年1月21日(木)まで
●講習場所 消防本部
●問い合わせ (36) 3080

令和3年 宗像地区消防出初式
今年度の宗像地区消防出初式は、新型コロナウイルス感染症防止対策として規模を縮小し、開催予定です。
●日時 令和3年1月11日(月・祝) 午前中
●場所 宗像市ふれあいの森総合公園グラウンド(予定)
※内容については午前中グラウンドおよび駐車場の一部は立ち入りできません。
●問い合わせ (36) 2481

お知らせ
秋の全国火災予防運動
火災が発生しやすい時期を迎えるに当たり、11月9日(月)から15日(日)までの7日間、秋の全国火災予防運動が実施されます。
宗像市、福津市の両消防団と消防本部は、火災予防の「のぼり」を立てた消防車で管内を防火パレードします。
●日時 11月9日(月) 午前9時～午後1時
●問い合わせ (36) 2481

甲種防火管理再講習会
●講習日時 令和3年2月10日(水) 午前9時30分～午前11時30分(午前9時 受付開始)
●受付 令和3年1月25日(月)から2月5日(金)まで
●講習場所 消防本部
●問い合わせ (36) 3080

救命講習及び救急講習について
救命講習及び救急講習の開催については、消防本部のホームページでご確認ください。



情報ステーション

詳細は各問い合わせ先へ



申込方法 応募事項

電話以外での申込は、次の①～④を明記してください。
①催し名・コースなど②郵便番号・住所③氏名④電話番号

歩こう会

【東郷地区／
宗像大社菊花展観賞(4km)】
期 11月10日(火)9:30 受付(東郷
コミセン)、9:45 出発、11:30 終
了(現地解散)＊水筒・タオル・帽子を
持参し、マスク着用、歩きやすい靴・
服装で参加を＊雨天中止。当日実施
の有無は8:30以降に問い合わせを
問 東郷地区コミュニティ
☎(36)7711

男女共同参画推進センター「ゆい」

①父子料理教室～パパと一緒に
クリスマスBOXを作ろう！～
パパと一緒に料理に挑戦！クリスマ
スにぴったりの料理を作ろう。

期 12月19日(土)
9:30～12:00



所 メイトム宗像・調理実習室
●講師=西島羽月さん(管理栄養士)
●メニュー=カップオムライス、
じゃがいものチーズガレット、ヨー
グルトムース 対 4歳～小学生まで
の子どもと父親(市民) 定 抽選で6
組 料 1,300円(父親1人、子ども1
人)＊子ども1人増えるごとに650
円追加 ㊟ 12月2日(水)＊締切後
のキャンセルは材料費が必要

②調剤薬局事務講座
調剤報酬請求事務技能認定の資格
取得を目指しましょう。

期 令和3年1月28日(木)～2月
25日(木)全8回。毎週月・木曜日
の9:00～12:00＊初回に就業支
援プチ講座があります(12:30終
了) 所 メイトム宗像・202会議室
●認定試験日=2月25日(木)
●講師=ニチイ学館調剤薬局事務講

師 対 就業意欲のある市民
定 抽選で15人 料 受講料12,320
円、教材費3,668円、認定料3,000
円 ㊟ 1月11日(月・祝)＊締切後の
キャンセルは教材費3,668円が必
要＊自己都合で途中で辞める場合、
受講料・教材費・認定料は返金不可

【①②共通】
託 無料(5カ月～未就学児。事前申
込必要) 問 男女共同参画推進セ
ンター「ゆい」☎(36)0250
＊申込は上記情報ステーション応
募事項を明記して、ハガキ(〒811-
3437 久原180)、F(36)0269、電
子申請(市HP)も可

子ども寺子屋カフェ

①子ども論 月例講座
期 11月15日(日)13:00～15:00
所 メイトム宗像・204会議室
●内容=第8講「子どもと身体運動、
デンマークのイドラット(民衆のス
ポーツ)」●講師=清水満さん(「子
ども寺子屋カフェ」を運営する会代表)

対 中学生以上 定 先着15人 料 無料
㊟ 11月11日(水) 問 同会
(清水)☎070(1374)8968
②第44回子ども寺子屋カフェ
期 11月15日(日)16:00～19:00
所 街道カフェ「暖」(原町)●内容=
ピアニスト二羽正行さんの「楽しい
ピアノ・ワークショップ」と学習支援

対 小学生 定 先着10人 料 無料(夕
食付き) ㊟ 11月11日(水)
問 同会(国分)☎(37)3560
③第6回家族ダイニング・さんさん
期 11月29日(日)10:30～14:00
所 メイトム宗像・結工房●内容=親
子で昼食づくりと交流 対 子どもと
保護者、関心ある大人・大学生

定 先着20人 料 無料(食材持ち込み
歓迎) ㊟ 11月22日(日) 問 同会
(清水)☎070(1374)8968

【①～③共通】
申込は ㊟ mann@asahi.email.ne.jp
(清水)も可
＊人まち補助金採択事業

海の道むなかた館 ミュージアムコンサート

【クラリネットコンサート】
クラリネット、ピアノ、ウッドベース
のトリオで届けるジャズの世界。

●演奏=志波未有さん
(クラリネット)他
期 11月20日(金)
18:30～19:30



志波さん

所 海の道むなかた館
定 先着50人 料 無料
＊新型コロナウイルス
感染拡大防止対策のため人数を制
限。整理券を17:30から配布(時間
変更の場合あり)。その他、入館ル
ールに従ってください

＊企画「NPO法人コラボむなかた」
問 海の道むなかた館 ☎(62)2600

市スポーツサポートセンター

①体力測定会
●内容=体組成測定、棒反応など5
種目 期 11月18日(水)▶11:00
～▶14:00 所 市民体育館・多目
的室A B 定 各先着10人 料 無料

②月例スポーツ教室
「姿勢改善!体幹教室」
●内容=体幹を鍛えることで、姿勢
の維持、改善につなげる
期 11月25日(水)13:30～14:30
所 市民体育館・多目的室A B
定 先着30人 料 500円

③宗寿園連携プログラム
●内容=全身ストレッチ
期 12月1日(火)10:30～11:00
定 先着10人 料 300円(別途、入館
料200円) 所 宗寿園内

【①～③共通】
対 市民優先 問 同センター(宗像
市民体育館内)☎(72)1112
＊申込は上記情報ステーション応
募事項を明記して F(32)3772も可

うみんぐ大島 釣りイベント参加者募集

①うみんぐ大島釣り大会
グループやファミリーでの参加も可
能です。初心者歓迎。

期 11月8日(日)8:30～14:20
＊雨天決行、荒天中止
●防波堤釣りの部= 対 誰でも参加
可(小学生以下は保護者同伴)
定 先着80人 料 大人620円、小学
生310円、未就学児無料＊別途、渡
船代必要

●船釣りの部= 対 小学生以上(未成
年者は保護者同伴) 定 先着40人
料 6,000円＊別途、渡船代必要

②第8回 釣堀王座決定戦
期 11月23日(月・祝)
8:50～14:10 定 先着20人
料 12,000円(別途、貸し竿・餌代必
要)＊大会結果は新聞などで公表

【①②共通】
所 うみんぐ大島＊詳細は
うみんぐ大島HP「イベン
ト情報」(右記コード)で確認を
問 ▶☎(72)2361(うみんぐ大島)
▶前述HP▶F(72)2370(上記情
報ステーション応募事項を明記)
問 うみんぐ大島☎(72)2361



まちの伝言板

詳細は
各問い合わせ先へ



大人のラグビースクール「玄海 オールドパイレーツ」会員募集

●練習= 所 福岡漁港海浜公園(日曜
日14:00～) 対 35歳以上＊未経験
可。見学大歓迎 問 同スクール(吉澤)
☎090(2518)2263＊詳細は同ス
クールHPで確認を

あすばる男女共同参画 フォーラム2020

期 11月28日(土)●テーマ=生き
る、つなげる、支え合う～持続可能な
世界へ～●基調講演者=黒崎伸子
さん(外科医・国境なき医師団日本

元会長)＊福岡県男女共同参画セン
ター「あすばる」HPでオンライン配
信。詳細は同HPで確認を
問 同センター「あすばる」
☎092(584)1261

コロナ禍から暮らしを守る 生活困窮者電話相談会

期 12月5日(土)10:00～16:00
対 生活保護受給、借金、新型コロナ
ウイルス感染症拡大に伴う生活困
窮・解雇などの悩みがある人 料 無料
問 福岡県司法書士会事務局
☎092(722)4131

高齢者のための しごと・ボランティア合同説明会

期 11月19日(木)
①11:30～12:50 ②13:40～

15:00 所 天神ビル 対 おおむね60
歳以上で就業やボランティア活動を
希望する人 定 各回先着40人＊事
前申込必要 料 無料＊詳細は県70歳
現役応援センターHPで確認可
問 同センター☎092(432)2577

肢体不自由高校奨学生 募集

対 身体障害者手帳(1～5級)を持
つ高校1・2年生と、令和3年度に高
校に進学を希望する中学3年生
●奨学金=年額35,000円(返済不
要)●必要書類=奨学生採用願書、在
学している学校長の推薦書、前年度
課税所得証明書(または源泉徴収票)
●申請期間=11月10日(火)～
12月10日(木)
問 問(財)福岡県肢体不自由児協会
☎・F 092(584)5723

全国一斉「女性の人権 ホットライン」無料電話相談

期 11月12日(木)～18日(水)8:30
～19:00＊土・日曜日は10:00～
17:00●内容=夫・パートナーから
の暴力、職場でのセクハラ、ストー
カーなど女性に関する人権問題
●相談電話番号☎0570(070)810
＊全国共通

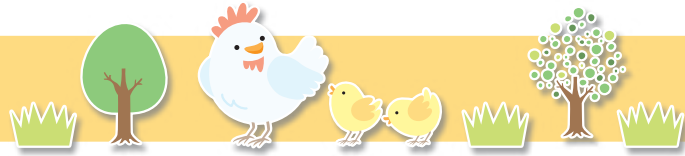
令和2年分年末調整説明会 中止のお知らせ

毎年11月に開催の年末調整説明会
は、新型コロナウイルス感染症の影
響を踏まえ、開催を中止します。
＊年末調整の詳細は、国税庁HP「令和
2年分年末調整のしかた」で確認可
問 香椎税務署☎092(661)1031

【豊かな人権感覚を培おう!】令和元年度 小・中学生作成の人権標語を毎号紹介します。人権は、「人が人として幸せに生きる権利」。コロナ禍の今こそ、大切にしたいのは思いやりの心です。みなさん、人権について考えてみませんか。(10～11ページ) 問 人権対策課☎(36)1270



ひよこだより



◆子育て支援センター 「ふらこっこ」 ☎(37)3741

天候などによる臨時閉室については、市子ども育成課 ☎(36)1214 へ問い合わせてください。

新型コロナウイルス感染症拡大防止のため、閉室になる場合があります。詳細は、市 ☎ むなかた子育て・教育サイト「むむハグ。」(右記コード)を確認を。

* 11月5日(木)島で交流(大島)は中止
「ふらこっこ」交流室 **事前申込必要**

当分の間、利用方法を一部変更します。詳細は、市 ☎ (右記コード)を確認を。
期月～金曜日、第2土曜日(14日)

●時間＝▶10:00～11:30
▶13:30～15:00

* 11月は3日(火・祝)、23日(月・祝)、第2水曜日(11日)の午後が休館

ベビータイム

期 11月11日(水)10:00～11:30
(保健師によるミニ相談会あり)

対 6カ月までの子どもと親

ベビーティ

期 11月19日(木)
▶10:00～11:30
▶13:30～15:00

対 11カ月までの子どもと親

① 満1歳のお誕生会

期 11月25日(水)10:30～11:30
所 メイトム宗像・健診室

対 11月に1歳になる子どもと親
定 先着10組 期 11月4日(水)10:00から

② 親子で遊ぼう!

ホップ!ステップ!!ジャンプ!!!
～あつまれ!メイトム外庭～

親子で外あそびを楽しみましょう。おはなし、子育てほっと講座もあります。お茶、タオルを持参し、動きやすい服装・歩きやすい靴で参加してください。雨天の場合は、市 ☎ (右記コード)を確認を。

期 12月1日(火)
10:00～12:00(受付10:00～)

所 メイトム宗像・外庭(現地集合、現地解散) 対 1歳以上の未就園児と親
定 親子あわせて先着20人

期 11月10日(火)10:00から

③ トウインクル☆クラブ

～みんなでクリスマス～

みんなでクリスマスグッズ作り、情報交換、親子遊びをしませんか。お茶、タオルを持参してください。

期 12月10日(木)
10:30～11:30(受付10:15～)
所 メイトム宗像・健診室 対 双子以上の乳幼児と親、出産予定の人 定 先着7組
期 11月12日(木)10:00から

①～③ 共通事項

所 市民優先
期 子育て支援センター ☎(37)3741
* 窓口も可
* 受付時間はいずれも10:00～15:30

【同センターへの相談】

期 月～金曜日10:00～15:30
* 第2水曜日は午前のみ
* 電話、窓口、メールで受付(メールでの相談は、市 ☎ むなかた子育て・教育サイト「むむハグ。」→「目的でさがす」→「お出かけ」→「子育て支援センター」→「【子育て支援センター】(7月6日(月曜日)より)ふらこっこ「交流室」午後も開室します」内のアドレスへ送信してください)

◆子どもプレーパーク 子ども育成課 ☎(36)1214

子どもが自然の中で自由に活動できる冒険遊び場です。誰でも自由に参加できます。参加無料。

期 ▶11月1日(日)、14日(土)、21日(土)、22日(日)、28日(土)

▶12月12日(土)

●時間＝10:00～16:00

* 雨天時メイトム別館

期 ▶11月5、12、19、26日
(いずれも木曜日)

▶12月3日(木)

●時間＝10:30～13:30

所 子どもプレーパーク
(メイトム宗像・本館横)

◆子育てサロン

新型コロナウイルス感染症拡大防止のため、子育てサロンは3月末まで中止します(大島・地島以外)。

* 主催者の都合で開催日の変更や休みの場合あり

まりんらんど

期 毎週火曜日10:00～12:00

所 大島ふれ愛センター・1階

岡田志 ☎080(6476)2844

地島サロン

期 不定期 所 地島漁村センター

岡前田 ☎(62)1260

◆市民図書館

▽中央館 ☎(37)1321
▽深田分館 ☎(62)2346
▽須恵分館 ☎(32)8691
▽えほんのへや ☎(36)0212

赤ちゃんのおはなし会

新型コロナウイルス感染症拡大予防のためお休みです。期間は未定。再開は市広報紙、市民図書館 ☎ などでお知らせします。

小さい子のおはなし会

就学前の子ども向けのおはなし会です。入場無料。

期 11月6、13、20、27日

(いずれも金曜日)

11:00～(30分以内)

●担当＝おはなしボランティア

「おはなしあのね!」

所 えほんのへや(メイトム宗像内)

定 先着5組程度

* 当日受付10:50まで

おはなし会

絵本の読み聞かせやパネルシアターなど。入場無料。

▶ 期 11月14日(土)

14:30～(30分以内)

●担当＝おはなしボランティア
「ストロベリーランド」

所 えほんのへや(メイトム宗像内)

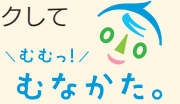
▶ 期 11月28日(土)

11:00～(30分以内)

●担当＝おはなしボランティア
「お話げんかい」

所 深田分館

子育てに役立つ情報を発信しています。ぜひチェックしてください。



市 ☎ むなかた子育て・教育サイト「むむハグ。」

11月のほけん

期 子育て家庭課 子ども保健係 ☎(36)1365

* その他、「乳幼児健康診査」「10か月すくすく相談会」など、詳細は市 ☎ →「むむハグ。」→「目的でさがす」→「相談・サポート」で確認を

妊娠の届出・母子健康手帳交付

母子健康手帳の説明、妊婦健康診査受診補助券の交付、妊娠中の健康管理について個別にお話しします。妊娠届出書を持参してください。

期 月～金曜日8:30～17:00

* 土・日曜日、祝日を除く

所 市役所西館1階・子ども家庭課21番窓口

* 毎週金曜日に開催していた「すこやかマタニティクラス」は、新型コロナウイルス感染症対策のため当面の間中止します
栄養なんでも相談室 事前申込必要

栄養や離乳食に関する悩みに、管理栄養士が個別に応じます。離乳食教室もあります。母子健康手帳、筆記用具を持参して参加してください。

期 11月25日(水)、12月23日(水)

① 相談＝9:30～11:30(12:00終了)

② 離乳食教室＝10:00～11:00

所 メイトム宗像

① 202 会議室 ② 2階調理室

* ①②いずれも事前申込必要、定員あり。②は1週間前までに申し込みを

対 0～4歳の子どもと保護者、妊婦(市民のみ)

たまご学級 **事前申込必要**

期 ▶11月6日(金)＝1コース

「どんなお産にしたい?」

▶11月20日(金)＝2コース

「安産体操と産後のからだについて」

▶11月21日(土)＝オプションコース

「赤ちゃんのお風呂教室」

▶12月4日(金)＝3コース

「妊娠中の栄養について考えてみよう」

●時間▶1～3コース＝13:30～15:00(受付13:15～)▶オプションコース＝13:15～14:30(受付13:00～)

所 メイトム宗像

対 ▶1、2コース＝妊婦さんのみ

▶3、オプションコースはパパも可

所 無料(5カ月～未就学児)

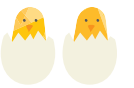
* 託児は1週間前までに申し込みを

* 全コース、母子健康手帳、母子健康手帳副読本、筆記用具の持参を

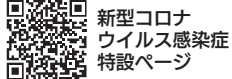
* 2、オプションコースは、

バスタオル、フェイス

タオルの持参も



新型コロナウイルス感染症対策中!



注意しよう! 冬のウイルス感染症 健康課 ☎(36)1187

感染防止の基本策

手洗い・マスクの着用



人との間隔を
あける



「3密」(密集・密接・密閉)の回避



こころのストレスを感じたら

▶ 毎日の生活リズムを整える ▶ 新しい情報に触れるのは1日2回程度に ▶ 友人や親族などと直接会えないときは電話、メール(チャット)などの利用を ▶ 心配事や不安なことを言葉で書き出す

【誰かに相談してみよう】

内閣官房 ☎ 「支援情報ナビ」(右記コード)で相談・支援の情報が検索できます。



内閣官房 ☎

新型コロナウイルス感染症に関する相談先

● 帰国者・接触者相談センター(宗像・遠賀保健福祉環境事務所) ☎(36)6098

* 土・日曜日、祝日を除く8:30～17:15

● 夜間休日緊急連絡番号(福岡県保健所) ☎092(471)0264

たくさんの寄贈・寄附ありがとうございます

～必要な団体に配布して大切に活用します～

新型コロナウイルス感染症対策に役立てたいと、心あたままる寄贈・寄附をいただきました。みなさんの厚意に感謝します。寄贈された物資は、学校や福祉施設へ配布するなど、大切に活用します。(五十音順、敬称略、6月22日～10月4日時点)

所 市ふるさと寄附受付センター(財政課ふるさと寄附係) ☎(36)9852

【寄贈】

● (株)店舗プランニング

▶ 空気消臭除菌装置2台

▶ 発熱検知機能付き

顔認証端末2台

● (株)フクマペイント

手指消毒用アルコール900個

● 福岡県退職教職員協会宗像市支会

▶ マスク100～200枚(各校)

▶ 石鹸50個(各校)

● 小森史朗…マスク125枚

【匿名の寄贈】

● 夏用マスク15,000枚 ● 布マスク100枚

● マスク19枚(マスク回収箱)

【寄附金】

● トヨタ自動車九州(株)課長会

1,000,000円

● 宗像市緑化協会300,000円

● 明治安田生命保険相互会社福岡支社

宗像営業所419,800円

● 竹内信昭5,000円

● 中島雅江50,000円

● 匿名のみなさんからの寄附金

7,184,000円(358件)

寄付金合計8,958,800円(363件)

* 寄附者名は、公表に承諾をいただいたみなさんを掲載しています

* 寄贈や寄附は引き続き受け付けています

ありがとう その一言で ポカポカに(林鈴子・自由ヶ丘小4年)
さかせよう えがおの花を みんなでね(吉武陽菜里・河東西小4年)

言う前に 心のプレーキ かけようね(小林奏太・東郷小4年)



11月のお誕生日おめでとう

【掲載募集】令和3年5月の掲載分を、11月10日(火)9:00から電話で受け付けます。先着6人まで。対象は掲載時点で3歳までです。
*令和3年4月号の掲載枠に多少の空きがあります(令和2年10月20日現在)。
〒 秘書政策課広報報道担当 ☎(36)1292



月足匠道くん
平成30年11月1日生
2歳・赤間

外で虫とりするのが大好きな元気いっぱいのおたくくん♪成長が楽しみです!



田村明莉ちゃん
令和元年11月17日生
1歳・赤間

よく笑って元気いっぱい!みんなを明るくしてくれてありがとう!大好き♡



松藤結里乃ちゃん
令和元年11月12日生
1歳・池野

お兄ちゃん2人に鍛えられてたくましく成長しているのが家の姫♡みんなを癒やしてね♡



松原令旺くん
令和元年11月8日生
1歳・赤間西

令旺くんの笑顔にいつも癒されています。桜来お姉ちゃんと仲良くね。



濱田あかりちゃん
令和元年11月6日生
1歳・日の里

いつもニコニコ元気いっぱいのあかりちゃん♡1歳のお誕生日おめでとう!



後藤史穂ちゃん
令和元年11月5日生
1歳・自由ヶ丘

毎日元気でたくさんの笑顔と幸せをありがとう♡これからも元気に育ってね!

街道の駅 赤馬館 6周年記念イベント

ありが10(トオ)の10日間!

感謝の恩返しは10日間×10のおもてなしでみんなまとめて100倍返し!!

日頃の感謝の気持ちを込めて。また、新型コロナウイルス対策として、今年は10日間のキャンペーンで密を避けながら行います。期間中、10の企画でいつ来てもおもてなしを用意しています。

期11月13日(金)~23日(月・祝) 10:00~17:00 街の駅 赤馬館 *16日(月)休館

「宗像のテンちゃん」を探せ! ウォークラリー 赤間宿編

期11月13日(金)~23日(月・祝)

「宗像のテンちゃん」からみんなにウォークラリークイズがあるよ!赤間宿の街並みを巡りながらクイズを解き明かしてお宝をゲットしよう。

「宗像のテンちゃん」は、町おこしをしているご当地ゆるキャラです。さらに…



宗像のテンちゃんが赤間宿に現れる!?

期11月14日(土) 時間は内緒♡
テンちゃんがこの日、赤間宿のどこかに現れるよ。見つけたら一緒に写真を撮ってね。

『ポニーひろば』ロンメル君にエサをあげて仲良くなろう!

期11月14日(土) 12:00~15:00
街 赤馬館斜め前 1回100円

ミスジャパン福岡グランプリ和装着付け体験 & パリコレモデルトークイベント

期11月15日(日) 事前申込必要

▶午前の部=10:00~13:00
▶午後の部=14:30~15:30
街の駅 赤馬館
同館 ☎(35)4128

午前の部 ミスジャパン福岡グランプリ吉田ひかるとの和装着付け&抹茶体験、勝屋酒造利き酒体験
定先着10人
料着付け体験3,000円(抹茶体験など含む)

午後の部 ミスジャパン福岡グランプリ吉田ひかる×パリコレモデルCHINATSUトークイベント
定先着20人 料無料



吉田ひかるさん



CHINATSUさん

北斗の水くみイルミネーション 点灯式 & 絵本朗読会

期11月15日(日) 自由参加
17:00~18:00
街 熊越池公園内 *雨天中止

アンちゃん和装体験 & 時季の風ランチセット

期11月22日(日) 事前申込必要
9:30~15:00

街の駅 赤馬館 定先着10人
料男性4,000円、女性4,500円
アンちゃんが待ってみなさんと赤間宿をめぐる。参加者は時代物の衣装を着付けます。



テレビで活躍中のアン・クレシーニさん

ほかにもさまざまなおもてなしを用意しています。詳細は、街の駅赤馬館(右記コード)で確認を。
期同館 ☎(35)4128

歴史まちづくりカード 配布中

宗像市をはじめ、九州で歴史まちづくりに積極的に取り組む12都市(*1)は、まちの象徴的な風景写真や歴史まちづくり情報を紹介する「歴史まちづくりカード」を作成、配布しています。宗像市は宗像大社のみあれ祭と八所宮の御神幸祭の2種類で、まちの魅力や歴史文化遺産をPRしています。各都市を巡ってカードを集めてみてください。



(*)「歴史まちづくり法(通称)」の規定に基づく「歴史的風致維持向上計画」の認定を受けた都市。詳細は国土交通省「歴史的風致維持向上計画認定状況について」(下記コード)で確認できます



宗像大社みあれ祭



八所宮御神幸祭

- 配布場所=海の道むなかた館
- * 月曜日休館。月曜日が祝日の場合は翌平日が休館
- 配布時間=9:00~18:00
- 配布枚数=1人各1枚
- 無料*配布場所で手渡し(郵送不可)
- 記事について=都市計画課 ☎(36)1484
- ▶ カードの配布について=海の道むなかた館 ☎(62)2600

ちびっこ

令和3年2月 掲載分の「俳句」「川柳」「短歌」の各作品を募集

します。①住所②氏名③年齢④電話番号を必ず明記して、ハガキか郵送〒811-3492/住所不要/広報報道担当各作品係あてへ応募してください。

▼作品・氏名には、漢字全てに必ず「ふりがな」を付けてください

▼俳句(当季雑詠)はハガキに3句以内

▼川柳は自由吟(雑詠)でハガキに5句以内

▼短歌の添削を希望する場合は、必ず返信用封筒と84円切手2枚を添えて郵送

(1人3首以内)

期 秘書政策課広報報道担当 ☎(36)1055

俳句

玄海の朝の涼気や目刺焼く (中川博子・日の里)

芋の露ころがり合つて丸のまま (甲斐忠・赤間)

音させて雨戸繰りをり秋涼し (伊藤和子・池野)

川柳

ハグ躊躇孫は目と目でグータッチ (独活乃枯林・玄海)

マスク顔お目目メイクに力入る (古牧初美・赤間)

担がれるたびに大きくなる器 (櫻木山彦・河東)

短歌

出漁の舳を解いて夫送る (和田豊秋・岬)

めぐり合う縁に誘われ何時しかに (松田尚子・日の里)

米寿となりて子等と祝えり (田志紀代子・岬)

冬空は真青に澄て雲一つ (田志紀代子・岬)