

# いいところ むなかた!

2026 6月号  
令和8年

むなかたタウンプレス  
No.519



大雨での道路冠水が始まると、交通や市民生活に影響が出ます。冠水被害を抑制するため、移動式排水ポンプ車を導入。小学校のプールに相当する量の水を約20分で排出することができます。



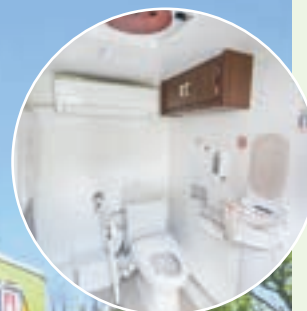
道路が冠水した場合、電光掲示板で注意喚起を行う「道路冠水警報システム」を田久と田熊に設置しました。電光掲示板が表示されている時は、無理に通行せず、う回してください。



道路の冠水や河川の氾濫が予測される11カ所に「防災ライブカメラ」を設置しています。スマホやパソコンからライブで状況が確認できます。右記コードから確認を。



災害用トイレカーを導入しました。車内には大便器5基、小便器1基のほか、オストメイトや車いす用リフト、オムツ台などバリアフリー対応の多目的トイレも備えています。



防災行政無線は、災害時の避難指示や緊急情報を一斉に伝える専用の無線通信システムです。電話やネットが不通でも使え、屋外スピーカー(市内39カ所)を通じて、音声で直接情報を届けます。蓄電池を備え停電時でも放送できます。

## 何も起きない日のために。 見えないところで動き続ける、まちの防災対策

災害が起きない日は、当たり前のように、実は多くの備えに支えられています。大雨のとき、いち早く情報を届ける防災行政無線。現地の状況を映し出す防災ライブカメラ。水を排出し、浸水を抑える移動式排水ポンプ車。万が一の避難生活を支える災害用トイレカーや、危険を知らせる道路冠水警報システム。こうした仕組みが、見えないところで動き続けています。何も起きない日を守るために。このまちは、備え続けています。 関危機管理課 ☎(36) 5050



救命講習や防火指導など地域の防災、防火啓発活動を行っていた宗像市消防団女性班(平成9年(1997)創設)が令和8年4月に分団化され「宗像市消防団第17分団」として活動を開始。分団となったことで、指揮命令系統が明確になり、活動の場が拡大。将来的には、避難所の運営や被災者支援など災害時の支援対応にも取り組んでいきます。写真左から、荒木班長・金村副分団長・伊賀分団長・田中班長・竹本班長。



世界遺産CITY  
**宗像**  
Sacred Island of Okinoshima and Associated Sites in the Munakata Region

### 主な内容

- 4 市民公募委員募集
- 4 不妊治療費用の一部を助成
- 6 食育月間と糖尿病予防
- 7 地域猫活動でワンヘルスを推進
- 10 市内に空き家などの不動産を持つ人へ
- 11 スポーツ活動における熱中症対策指針

◆他団体情報紙◆ ⑧市民学習ネットワーク、中心 コリックスサラダ(4ページ) ⑨⑩社協だより

# 着々と進める大雨への備え

## 雨に強いまちづくりの推進

近年、全国各地で大雨での浸水被害が増えています。市でも、道路や住宅などの浸水被害を減らすため、「宗像市雨に強いまちづくりビジョン～雨水管理総合計画～」を令和6年3月に策定し、浸水対策を進めています。

この計画では、過去に浸水被害が発生した赤間駅周辺などを重点対策地区に位置づけ、浸水被害を軽減するための施設整備に取り組んでいます。

具体的には、昨年度、赤間駅周辺の水路6カ所に、大雨時の水の逆流を防ぐ「フラップゲート」を設置しました。

また、本年度からは、田熊バス停付近の浸水対策として、雨水を河川へ排出するポンプ場の整備に着手す

る予定です。令和10年度の梅雨時期からの運用開始を目指しています。

今後も、市民のみなさんが安心して暮らせるよう、大雨時に水を一時的に溜める調整池の整備などに段階的に取り組み、雨に強いまちづくりを進めていきます。

雨に強いまちづくりビジョンの詳細は市HP(下記コード)を。

☎雨水対策室

☎(36)1484



逆流を防ぐフラップゲート

# 「もしも」を「大丈夫」に

## 浸水対策補助金制度

昨年度に引き続き、令和7年8月の大雨被害を受けた人や事業所などを対象に、浸水対策工事に要する費用の一部を補助する「宗像市浸水対策補助金」の申請受付を行っています。詳しくは、市HP(右記コード)を。

■対象者

①令和7年8月の大雨で浸水被害を受けた人

②浸水想定区域内(洪水、内水)の居住者または事業者

■補助金額

費用の2分の1(複数の対策を行う場合は総額の2分の1)。補助上限額50万円

■申請期限

令和9年1月29日(金)まで

☎危機管理課

☎(36)5050



入口ドア前に設置する着脱式の止水板。



連結式の止水板(一般住宅の入口)。

# 地域で守る、いのちの備え

## 南郷地区総合防災訓練がつなぐ地域の力

南郷地区コミュニティ運営協議会は、防災士や自治会長、各部長、地域団体の代表らで構成する「南郷地区自主防災推進委員会」を平成19年に設立。自治会や小学校と連携し、日常から災害に備える取り組みを続けています。その柱の一つが、宗像市総合防災訓練(9月第2土曜日)にあわせて実施する「南郷地区総合防災訓練」。今回は、南郷地区防災士会会長の長峯裕さんに、大穂公民館で行われた昨年の訓練の様子と、地域の防災の取り組みについて話を聞きました。

「南郷地区総合防災訓練」は、地区内13自治会の公民館を会場に、毎年巡回して実施しています。

昨年の開催は9月13日。8月11日の豪雨災害から、わずか1カ月後でした。川の氾濫跡には倒木が横たわり、水位の高さを物語るビニール袋が枝に引っかかっている。そんな光景が、まだ生々しく残っていました。「災害の直後に実施すべきか」。迷いもありましたが、だからこそ“今”伝えられることがあると考え、実施に踏み切りました。

訓練ではまず、地域の地形や過去の災害をスクリーンに映し出し、危険箇所を共有。続いて、防災機器の

使用訓練や炊き出し訓練を行いました。当日は、大穂地区の住民や委員会メンバー、他自治会の自主防災会役員など約60人が参加。真剣なまなざしで話を傾ける姿が印象的でした。

数日間にわたる通行止めを経験したこともあり、「非常食の備え」の必要性を実感する声も多く聞かれました。また、地域では避難に支援が必要な人の把握が進み、日頃から声を掛け合う関係が築かれていることも確認できました。こうしたつながりが、地域の強さにつながっています。

この総合防災訓練は「自然災害を防ぐことはできないが、地域が一体



令和7年度南郷地区総合防災訓練(大穂公民館)。地図や写真を使い分かりやすく説明。「南郷地区には福岡ドームのグラウンドがすっぽり入るため池が28カ所あります」と身近な話題に聞き入る参加者。

となれば被害は減らせる」という考えのもと、平成28年から続けてきたものです。山や川、ため池が多い南郷地区の特性を踏まえ「命を守る行動」を身につけることを目的としています。

巡回開催で、各自治会の情報交換や課題共有が進み、防災意識と行動の更新にもつながっています。

準備や運営は多岐にわたりますが、推進委員会のメンバーや地元役員が連携し、円滑に進められています。その中心を担うのが、41人で活動する南郷地区防災士会です。

防災士会では年7回程度集まり、研修や機器点検を兼ねた訓練、危険箇所の調査などを実施。さらに、南郷小学校4年生を対象とした防災学習の講師も務めています。子どもから高齢者まで、世代を超えた防災活動が広がっています。

防災士資格の取得費用はコミュニティ運営協議会と自治会が支援しています。令和7年度には新たに6人が加わり、現在は41人。そのうち6人

が女性です。避難所運営や備蓄品の見直しなどでは、女性の視点が欠かせません。今後、さらに多様な参加が期待されています。

災害への備えとして、自宅周辺の危険箇所や避難経路を把握することは重要です。そして、もう一つの鍵が「情報の収集と伝達」です。近年は、LINEを活用した緊急連絡網を導入する自治会も増えています。高齢者向けのスマホ教室を開くなど、情報格差を埋める取り組みも進んでいます。南郷地区の先輩のみなさんがこれまで積み重ねてきた土台に、新しい仕組みを取り入れながら前に進んでいます。

目指すのは、誰一人取り残さない、安全・安心な地域づくりです。



南郷小学校4年生の防災学習。消火器の使い方を指導する防災士。

南郷地区の自主防災活動は、南郷まちづくり計画に基づき、平成16年7月の「防災図上訓練」が始まりだと聞いています。平成19年には、自主防災組織の規約を作成し活動を始めています。防災への取り組みは、南郷地区の伝統です。



南郷地区防災士会会長の長峯裕さん





# 避難のタイミングはレベルで判断



## 防災気象情報の名称が変わりました

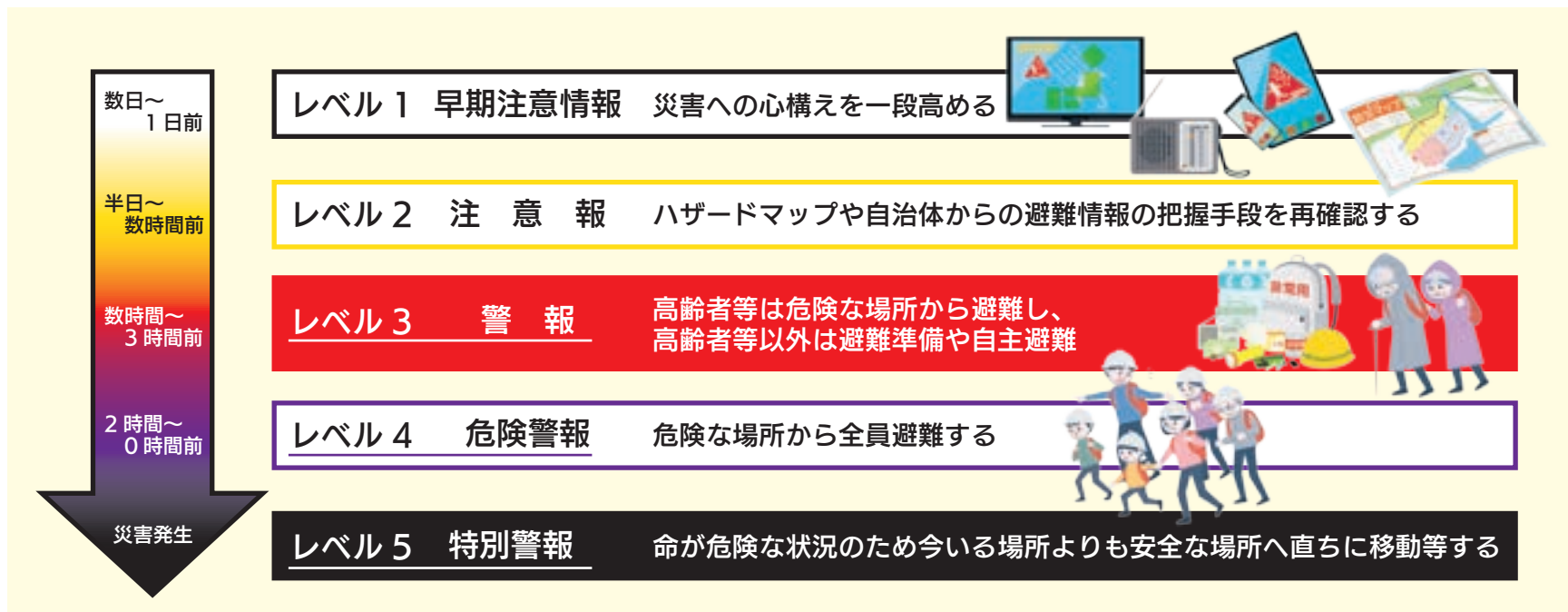
今年の5月29日から、注意報や警報といった気象庁などが発表する防災気象情報の名称が新しくなりました。

### 【主な変更点】

①警報・注意報の情報名に「レベル+数字」が加わります（情報は、河川氾濫・大雨・土砂災害・高潮の4種です）

例えば大雨警報は「レベル3大雨警報」という名称になります。「レベル」は市が発令する避難行動の警戒レベルの目安になります。

②警戒レベル4に相当する警報・注意報は「危険警報」として統一され発表されます



## 警報や危険警報が発表されてもあわてないように

～正しい避難行動を取るための事前対策（3つのポイント）～

### ポイント1 自宅が安全かどうかを知ろう

市では、豪雨や台風で浸水や土砂災害などの被害の発生が予想される場合、「浸水想定区域」や「土砂災害警戒区域」に居住する市民を対象に、「警戒レベル3高齢者等避難」や「警戒レベル4避難指示」のような避難情報を発令しています。ハザードマップを確認し、自宅のある場所が浸水や土砂災害の危険がある場所かを確認しましょう。

### ポイント2 情報の取り入れ方を確認しよう (右記参照)

災害が発生した時、市では防災メールやテレビのdボタン広報誌、防災行政無線など、さまざまな媒体を通じて情報を発信します。いざという時、確実に情報を手に入れるため、事前に確認や登録を行いましょう。

\*その他の情報の取得方法は、市防災HP(右記二次元コード)から確認できます

### ポイント3 事前に災害時の行動について決めておこう

いざという時にスムーズに行動を取ることができるよう、あらかじめ「どの段階で」「どのように行動するか」を決めておきましょう(マイタイムラインといいます)。また、「警戒レベル3高齢者等避難」を発令した場合、数時間後に「警戒レベル4避難指示」を発令する可能性が高いため、避難行動を開始する1つの目安となります。

\*マイタイムラインの詳しい作り方・考え方は、市防災HP(右上記二次元コード)で確認を

## 「緊急情報伝達システム」 みんなで登録して災害に備えよう!



市防災HP

### 災害情報を受け取る

#### ◆Eメールで受け取る

① subscribe@bousai.city.munakata.lg.jp のアドレスに空メールを送信し、届いたメールに従って登録

② 右記二次元コードから空メールを送信し、届いたメールに従って登録



空メールを送信

#### ◆LINEで受け取る

宗像市公式アカウントを友達追加→受信設定で「すべて」か「防災」を選択

#### ◆FAX、電話で受け取る

いずれかの通知を希望する人は、危機管理課 ☎(36) 5050 に連絡を

#### ◆ふくおか防災ナビ「まもるくん」(右記二次元コード)

#### ◆防災行政無線

市内全域にスピーカーを設置したことで、災害情報を音声で伝えることができました。



ふくおか防災ナビ「まもるくん」

### 災害情報を確認する

#### ◆防災情報ダッシュボードで確認

災害時にスマートフォン・パソコンなどで被害状況、開設避難所などを確認することができます。

\*宗像市防災HP 防災情報ダッシュボード(右記二次元コード)で確認を



防災情報ダッシュボード

#### ◆dボタン広報誌で確認(右記参照)

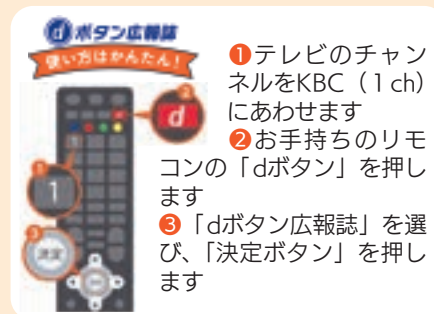
テレビから宗像市の災害情報を確認できます。

#### ◆「キキクル」で確認

警報・注意報が発表されたとき、雨で引き起こされる災害の危険度の高まりを確認(右記二次元コード)できます。



キキクル



まちの未来を一緒に考えませんか？

市民公募委員募集



市では、市民のみなさんの意見をまちづくりに生かすため、審議会・委員会などの委員を募集しています。市民公募委員とは、市民の視点で市の計画や取り組みなどを一緒に考えてもらう人のことです。市政に関わってみたい人、日頃感じていることを生かしたい人は、ぜひ応募してください。



\* 申込・詳細は市HPで確認を

【募集中の審議会など】

- ▶環境保全審議会 ▶下水道事業運営審議会 ▶健康づくり推進協議会
- ▶総合計画等推進委員会 ▶男女共同参画推進懇話会
- ▶特別職報酬等審議会 ▶渡船事業運営審議会

期 6月10日(水) ~ 30日(火)

因 原則市内に住所を有する 18 歳以上の人

問 コミュニティ協働推進課 ☎(36)5394

不妊治療にかかった費用の一部を助成

不妊治療等助成制度を開始



市では、不妊治療を受けた夫婦の経済的負担を軽減するため、不妊治療のうち医療保険適用の「一般不妊治療」と「生殖補助医療」、生殖補助医療に付随する先進医療(福岡県の助成対象)の費用の一部を助成します。

	一般不妊治療費	生殖補助医療など
対象者	▶一般不妊治療が生殖補助医療などを受けた人(治療開始日が令和8年4月1日以降) ▶法律上の婚姻関係(事実婚含む)にある夫婦 ▶夫婦ともに市内在住、他 *対象者・対象治療の要件あり。詳細は市HPで確認を	
助成額	上限2万円 (年度内)	上限5万円 *1回の治療(要件あり)
回数	制限なし	初めての治療開始時点の女性の年齢 40歳未満/1子につき通算6回まで 40~43歳未満/1子につき通算3回まで

因 治療終了日の翌日から起算して1年以内

問 子ども家庭センター子ども保健係 ☎(36)1365



海の道むなかた館企画展  
時代を映す趣味の王様

「切手」



「見返り美人」と「月に雁」。このキーワードにピンときた人は、切手収集の趣味をお持ちかもしれません。

私たちの暮らしの中で何気なく使われる切手は、「趣味の王様」ともいわれるコレクター性の高い一品です。特に1950〜1960年代は、切手ブームと呼ばれるほど切手収集が社会現象となり、切手購入のために学校を休む子どもや、切手商の投機的な買占めが問題にもなりました。切手収集に熱中し、発

売日に郵便局で買い求めたり、デパートの切手店を訪れたりした記憶がある人もいるのではないのでしょうか。

そして、切手は時代を映す小さな歴史資料でもあります。切手の額面の変化は、時代とともに変化する貨幣の価値を映し出しています。明治4年(1871)の日本最初の切手は、額面が4〜500文の4種で、最安の郵便料金は1通100文でした。現在のハガキ1通85円は8500文に相当し、約160年

間の通貨価値の変化(大インフレ)に驚かされます。

また、切手発行時の国内事情をうかがい知ることができののも特徴の一つです。関東大震災や第二次世界大戦期には簡易切手が発行され、天皇即位やオリンピックなどでは必ず記念切手が発行されています。それらが発行順に並べただけで日本の近現代史を俯瞰(ふかん)することができます。



切手収集イメージ

海の道むなかた館では、6月14日(日)まで「時代を映す日」

問 世界遺産課 ☎(62)2600

市長就任あいさつ

やるべきことを

丁寧に取り組む。



このたびの宗像市長選挙で、皆さまからのご支援とご信任を賜り、3期目の市政を担わせていただくこととなりました。まずは心より感謝を申し上げます。その責任の重さに、改めて身の引き締まる思いです。

市長就任以来、「持続可能な自治体経営」を軸に、市民の暮らしを支えるまちづくりに取り組んでまいりました。事前防災の強化、住環境の整備、産業振興、団地再生と定住促進、地域福祉の充実、そして子育て支援

いずれも、日々の暮らしに直結する課題です。なかでも、未来を担う子どもたちの学びと安全を最優先に、市内すべての市立学校体育館へのエアコン整備を実現しました。あわせて、地元食材を生かした給食や食育の推進など、子どもたちの健やかな成長を支える環境づくりを進めてまいりました。さらに、病児保育の拡充や独自の送迎サービスの開始など、仕事と子育てを両立できる環境整備にも力を注ぎました。

また「まちづくりは人づくり」という理念のもと「むなかた子ども大学」をはじめ、企業や大学と連携した

キャリア教育を推進。就労サポートセンター「むなぼーと」による就労支援や、福祉・保育分野での人材確保にも取り組んでいます。加えて、県議会議員時代から誘致に取り組んできた県立特別支援学校が、福岡教育大学敷地内に開学しました。宗像市の特別支援教育の充実はもとより、県全体の教育環境の向上につながる大きな一歩であると考えています。

「住む場所」から「暮らすまち」へ。この変化を確かな礎とし、暮らしに寄り添う「当たり前の安心」を、日々の生活の中に着実に育ててまいります。

3期目にあたり、私は、足元の安心をひとつひとつ積み重ねる市政を、さらに前へ進めていきます。不安の多い時代だからこそ、宗像での暮らしを、より確かなものにする。派手さよりも、確かさを。やるべきことを、丁寧にやり抜く。誰一人取り残さない宗像へ。市民の皆さまとともに、人を育み、このまちの未来を築いてまいります。引き続き、お力添えを賜りますようお願い申し上げます。

宗像市長

伊豆 美沙子

令和8年4月26日執行  
宗像市長選挙及び  
宗像市議会議員補欠選挙  
投票結果

宗像市長選挙

41.07%

◆得票順位/候補者氏名/得票数

- 1 / 伊豆みさこ / 17,190 票
- 2 / 森田たくや / 9,678 票
- 3 / 田中りか / 5,068 票

宗像市議会議員補欠選挙

41.06%

◆得票順位/候補者氏名/得票数

- 1 / いもと美帆 / 13,739 票
- 2 / まとば英雄 / 10,841 票
- 3 / 吉田まさひろ / 5,505 票

◆当日有権者数：78,538 人

問 宗像市選挙管理委員会

☎(36)1375





## 取得してどうだった？ パパの育休体験談

### 育休取得者インタビュー



第2子の誕生後、妻と子どもの退院後から約6カ月間、育児休業を取得しました。

飯田健志さん(総務課)

6月23日から29日は  
男女共同参画週間

性別にとらわれず、働き方や子育てのあり方について、自分に合った選択ができる社会の実現に向けて、この機会に考えてみませんか

全国的に共働き・共育ての夫婦が増える中、男女共に仕事と育児を両立できる環境づくりが求められています。こうした背景のもと、法改正によって育児休業の制度が見直され、取得の選択肢が広がりました。県の調査でも、男性の育児休業取得率は平成28年の3.7%から令和5年には54.6%と増加しています。(出典：福岡県「令和6年度育児中の柔軟な働き方制度等に関する調査」)  
市でも、男性職員が育児休業を取得しやすい環境づくりを進めるとともに、職員一人一人が希望や家庭の事情に応じて、働き方を選択できるよう取り組んでいます。今回は、実際に育児休業を取得した男性職員の体験談を紹介します。

### なぜ育休を取ろうと思ったの？

部署異動直後で不安や葛藤はありましたが、1人目の時に妻が精神的にも体力的にもきつそうだったので、今回はできる限り関わりたいと思い、妻と話し合って取得を決めました。



### 育休を取ると伝えた時の職場の反応は？

上司からは、自身の子育て経験も踏まえ「自分と家族の気持ちを最優先に」と背中を押してもらいました。職場のみなさんから温かく送り出してもらい、安心して育児休業に入ることができました。

### 良かったことや大変だったことは？

良かったことは、4歳の長女との距離が縮まったことです。育休取得前は、お風呂や食事の時に「パパいや」と言われることもありましたが、保育園の送り迎えを



メインとするようになり、関わる時間が増えたことでむしろ「パパがいい」と言ってくれるようになりました。一方で、金銭面では大変さもありました。育休取得前は「何とかなるだろう」と思っていたが、実際には想像以上にお金がかかりました。給与と育休給付金の支給タイミングが異なることもあり、お金について考えることが多かったです。育休を取得する時は、事前に収入や支出の見通しを立てるなど、計画的に考えておくことをお勧めします。



育休という選択について  
これまでの生活では、帰宅後の限られた時間でしか関われなかった家族との時間が増え、取得して良かったと感じています。一方で、業務の忙しい時期と重なり、申し訳なさや復帰への不安もありました。それで



も、限られた大切な時間だと思うので、迷っている人がいれば「あの時こうしておけば良かった」と後悔のない選択をしてほしいと思います。

### 妻からひとこと

6カ月間の育休を取得してくれて、本当に助かりました。日々の育児と一緒に担ってくれたことで、精神的にも大きな支えとなり、とても心強かったです。職場のみなさんにも感謝しています。

今回の体験談から、育児休業の取得は家族との関わりを深めるだけでなく、安心して取得するためには職場の理解や支えが重要であることが分かります。

育児休業などの制度は、それぞれの状況や考えに応じて選択して活用されるものです。希望者が安心して制度を利用できる環境や、本人の選択が尊重されることが大切です。



◀国などの事業者向けの支援制度  
仕事と家庭の両立を支援する助成金や、無料の経営相談窓口があります

### 6月1日は「人権擁護委員の日」

## 人権擁護委員は私たちの街の身近な相談パートナー



法務大臣から委嘱された人権擁護委員は、地域のみなさんからの人権相談を受け、問題解決の手伝いや、人権について関心を持ってもらえるような啓発活動などを行っています。

### 【宗像市の人権擁護委員】 \* 50音順

- ▶石松幸夫さん   ▶金子孝信さん
- ▶金子博巳さん   ▶佐藤隆数さん
- ▶千々和仁子さん   ▶中野美穂子さん

一人で悩まずに相談してね!



人KENあゆみちゃん・まる君 人権イメージキャラクター

### 【人権擁護委員の活動紹介】

#### ●人権相談

奇数月に市役所で人権相談を実施しています。毎日の生活の中で「これは人権問題なのでは?」と感じることがあれば気軽に相談してください。\*詳細は奇数月の広報紙か市HPで確認可

#### ●人権の花運動

人権の花「ひまわり」の栽培活動を通して、命の大切さや尊さ、協力し合うこと、思いやりの心など、自他の人権尊重につながる学習をしています。本年度は、日の里東小学校4年生が丹精込めてひまわりの栽培をします。



ひまわりの種贈呈式の様子 (4月25日、日の里東小学校)

☎人権対策課 ☎(36)1270

### 令和7年度 市情報公開条例、個人情報保護法、番号法の運用

## 個人情報などの運用状況公表



市条例と法の規定に基づき、昨年度の運用状況を公表します。

### 情報公開の運用状況

情報の公開 請求件数	公開請求の処理状況			公開決定等に 対する不服申立て
	全部公開	部分公開	非公開	
69件	44件	21件	4件	0件

\*同一請求に対し複数の決定をしているため、請求と処理の件数は一致しない

### 個人情報の運用状況

個人情報 ファイルの 登録件数	保有個人 情報の 開示請求 件数	開示請求の処理状況					開示決定等 に対する 不服申立て
		全部 公開	部分 公開	非 公開	訂正請求 件数	利用停止 請求件数	
554件	7件	0件	5件	2件	0件	0件	0件

### 特定個人情報の運用状況

特定個人情報ファイルの登録件数	保有特定個人情報の開示請求件数
40件	0件

\*特定個人情報=個人番号(マイナンバー)を内容に含む個人情報のこと

### 特定個人情報保護評価書の公表状況

基礎項目評価書提出事務	基礎・重点項目評価書提出事務
27件	3件

\*特定個人情報保護評価書=事前に情報の漏えい、その他の事態を発生させるリスクを分析し、リスクを軽減する措置を講じていることを確認し、管理の適正を確保するもの

☎総務課 ☎(36)1272

将来のために、できることを「今」始めてみませんか？

## 糖尿病予防教室



高血糖は放っておくと、全身の血管を傷つけ、心臓病や脳卒中など深刻な病気を引き起こすことがあります。今後も元気な生活を送るために食事や運動で、自分に合った生活習慣を学びましょう。

**こんな人にお勧め**  
HbA1c5.6～6.4%か  
空腹時血糖  
100～125mg/dlの人  
(家族も参加可)

対各コースの全日程に参加できる人  
定 各先着35人\*受講初回の人を優先 料 300円 税 無料  
申 ▶ 電子申請 ▶ 健康課 ☎ (36) 1187 F (36) 2831  
問 健康課 ☎ (前述)

### 【平日満喫コース】

日程	内容
① 9月15日(火) 10:00～12:30	▶ 塚本真大さん(宗像いきまるクリニック内科・糖尿病内科・皮膚科医師)の講話 ▶ 管理栄養士の講話
② 9月24日(木) 14:00～	血液検査(食後血糖値・HbA1c・LDLコレステロール)
③ 9月29日(火) 10:00～12:00	糖尿病予防の運動の講話、実践
④ 10月15日(木) 10:00～13:00	▶ 糖尿病予防の口腔ケア ▶ 調理実習・試食

所 メイトム宗像\*②は宗像医師会病院健診センター  
日 8月21日(金)

### 【休日お手軽コース】

日程	内容
① 12月20日(日) 10:00～15:00	▶ 富田健一さん(宗像水光会総合病院医師)の講話 ▶ 管理栄養士の講話と試食 ▶ 糖尿病予防の運動の講話、実践
② 令和9年2月2日(火) 14:00～	血液検査(食後血糖値・HbA1c・LDLコレステロール)

所 ①メイトム宗像②宗像医師会病院健診センター  
日 11月27日(金)

### 受講者の声

- 血糖値を下げるための運動について学び、自宅でも続けています
- 教室に参加して、予防のための食事内容や口腔ケアの大切さを学ぶことができました



運動の実践

教室に参加すると「ふくおか健康ポイントアプリ」のポイントが貯まります！



アプリのダウンロードはこちら▶



40歳代から生活習慣を改善することが重要です。普段が忙しいからこそ、教室で予防のコツを身に付けませんか？健康診査を受けたことがない人でも参加できます



6月は食育月間

No.13

## 宗像の野菜で健やかな毎日を

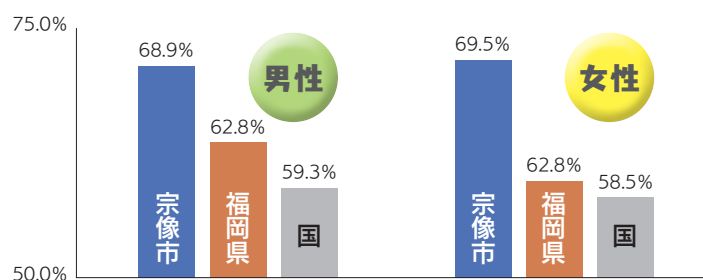


私たちが暮らす宗像は豊かな食材に恵まれたまち。そんな地元の旬の野菜が、生活習慣病を防ぐ心強いパートナーになることを知っていますか。健診結果から見てきた宗像市民の特徴と、野菜をおいしく食べるための情報を届けます。

### 【宗像市民の健診結果】

市特定健診では、国・県と比べて肥満傾向の割合は少ないものの、血糖値やLDLコレステロールの値が基準値を超えている人の割合が高い傾向にあります。いずれも値が少し高い程度であればほとんど症状はありませんが、進行すると動脈硬化が進み、脳卒中や心臓病になりやすくなります。また、宗像市民の生活習慣を見ると、働き世代の3割以上が早食いだったり、毎日間食をしている人が多かったりと、食べ方が課題の一つのようです。糖尿病予防教室(左記事参照)では、食べ方のコツを詳しく伝えます。

### 【血糖値】HbA1c5.6%以上の人の割合



\* HbA1cの基準値=5.5%以下  
\* 令和6年宗像市国民健康保険特定健康審査の結果

### 【「楽しく」「おいしく」！野菜を食べて健康づくり】

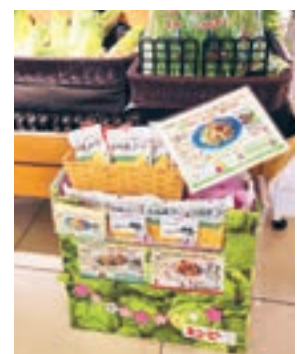
国が目標とする1日の野菜摂取量は350gですが、県内の平均は、男性は234g、女性は227gと、あと「小鉢2皿分(約120g)」ほど足りておらず、市が行っているベジチェック®測定では350g以上摂れている人は4～5割程度です。

野菜を多く食べることは、急な血糖値の上昇を抑えることはもちろん、心臓病や脳卒中などの循環器疾患の発症や死亡リスクの低下につながることで国内外の研究で明らかになっています。

市では、キユーピー株式会社と連携し、宗像の旬の野菜を「楽しく」「おいしく」食べて、健康づくりと食品ロス削減につながる「むなかたエコサラダ」の取り組みを行っています。市内のスーパーや直売所に献立作り役に役立つ旬の野菜レシピを定期的に配布しています。宗像の旬の野菜を味方につけて、楽しくおいしく健やかな毎日を過ごしませんか。



いつもの食事に小鉢2皿分(約120g)の野菜をプラスして健康づくり



むなかたエコサラダの啓発

問 健康課 ☎ (36) 1187

学生から社会人まで幅広い人が活躍！

## 宗像ライフセービングクラブ ボランティアスタッフ募集



海水浴場の監視活動を行うボランティアスタッフを募集します。年齢、職業を問わずさまざまなメンバーがいます。泳げない人や未経験者も歓迎。



期 夏季(7月第1土曜日～8月末)  
8:30～17:30 \*実施日程は変更になる場合あり 所 北斗の水くみ海浜公園 ● 内容=監視小屋を拠点に監視活動、ビーチクリーン、他 \* 交通費支給あり \* ビーチクリーンは毎月第4日曜日にも実施中  
申 問 宗像ライフセービングクラブ(小野) ☎ 080(3952)7756  
\* 記事については産業政策課 ☎ (36) 0037

思い出に残る夏にしよう！

## 第19回ビーチラグビーin宗像 参加チーム募集



期 8月22日(土)、23日(日) 所 釣川河口左岸(神湊側)のビーチ  
対 小学生以上  
定 先着30チーム(1チーム5～10人)  
料 1チーム20,000円



\* 高校生のみのチームは8,000円、中学生以下のみのチームは無料  
日 6月30日(火) \* 申込・詳細は市HPで確認を  
問 宗像ビーチラグビー実行委員会 ☎ (72) 4020  
\* 記事については文化スポーツ課 ☎ (36) 1540

人と動物が共生する社会を目指して

## 地域猫活動でワンヘルスを推進！



市では「動物の愛護及び管理に関する法律」(以下動愛法)や「宗像市ワンヘルス推進宣言」に基づき、飼い主のいない地域猫を適正に管理し、生活環境への被害を軽減することを目的に、地域猫活動支援事業を実施しています。

**ワンヘルス**…「人の健康」「動物の健康」「環境の健全性」を一体的に守る考え方  
**地域猫**…地域住民の合意のもとで適正に管理されている飼い主がいない猫  
**地域猫活動**…地域住民の合意を得て、地域猫の過剰な繁殖・排泄物被害などを防止するため、不妊去勢手術・えさの管理・排泄物の処理などを行う活動

動愛法では猫などの動物の飼い主に対し、人の生活環境を害することがないように、またその動物が命を終えるまで適切に飼育する責任が義務付けられています。しかし野良猫が繁殖し、人の生活環境への被害が生じているという悲しい現実があります。今回、人と動物が共生する社会を実現するため、市内で地域猫活動に取り組んでいるみなさんをご紹介します。

### 市内の地域猫活動を紹介！



**【南郷地区】**

地域の誰もが心穏やかに過ごせるよう、朝町・昼掛では地域猫活動に取り組んでいます。猫が好きな人も苦手な人にも配慮し、理解促進のため活動内容を回覧板で周知を始めて3年。一代限りの命となった猫を地域で見守ることで、住民同士が歩み寄りきっかけづくりを目指しています。



**【鐘崎地区】**

令和6年3月から調査を開始し、捕獲・不妊去勢手術や傷病猫の医療に継続的に取り組んでいます。祭り会場での募金活動や御朱印・グッズの頒布も行い、地域と連携した共生環境づくりを進めています。

朝町・昼掛区のみなさん

織幡神社でくつろぐ猫

☎環境課 ☎(36)1421

## 6月は環境月間

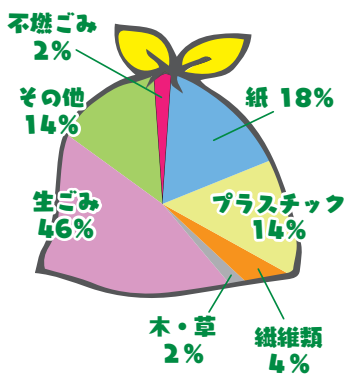
### ～循環型のまちづくり～ ごみの減量に協力を



家庭ごみの総排出量は約2.8万トン、1人1日当たりに換算すると509gでした(令和6年度実績)。ごみの減量は、ごみ処理するエネルギーやコストの削減だけでなく、清掃工場の長寿命化やみなさんの家計の負担軽減にもつながります。\*詳細は市HPで確認を

**【昨年度の燃やすごみの組成調査結果】**

環境課では年に1度、家庭ごみの組成調査を実施しています(右図参照)。46%を占める生ごみの大部分は水分です。捨てる前に生ごみの「水切り」を行い、ごみの減量に協力をお願いします。\*組成調査=家庭から排出される燃やすごみの内訳調査のため、市職員がサンプル収集を実施(調査結果に偏りがないよう、日程・地域などはランダムに実施)



**【今から始めよう！ごみ減量のためにできること】**

環境課ではごみ減量のためにさまざまなイベントを実施しています。

\*詳細は随時市公式LINEなどで発信

**●家具のリサイクルショップ**

期 6月15日(月)～19日(金) 所 宗像清掃工場(Ecoパーク宗像)  
 \*引き渡しは、7月8日(水)・11日(土) (いずれも9:00～12:00)

**●生ごみ堆肥化(コンポスト)講座**

期 6月12日(金)10:00～11:30 所 宗像清掃工場  
 ▶販売=各地区コミセン(一部)、環境課窓口 \*補助制度あり  
 ▶講座=各地区コミセンでも開催予定(日時は市HPやコミセンだよりで確認を) \*参加者プレゼントあり

公式LINEの友達追加後、「環境・ゴミ」情報の受信設定をお願いします！



☎環境課 ☎(36)9092

# 令和8年度 国民健康保険税

国民健康保険被保険者のみなさんへ



国民健康保険(以下、国保)税納税  
 通知書を6月中旬に送付

税額の詳細は、通知書同封の案内文書を確認してください。

●6月に発送する世帯

▼継続して国保に加入している世帯

▼令和8年4月1日以降に新しく国保に加入した世帯

▼令和8年5月1日以降に国保を脱退した世帯

▼令和8年2月に国保税が年金から特別徴収(天引き)されなくなる通知がきた世帯

●7月に発送する世帯

▼令和8年4月以降に、国保税が年

金から特別徴収(天引き)されている世帯

よくある問い合わせ

Q. 国保加入者の家族あてではないが、自分(世帯主)あてに納税通知書がくるのはなぜ?

A. 国保税は世帯単位で課税されるので、納税通知書は世帯主あてに送ります

Q. 社会保険に加入したのに、納税通知書が届いたのはなぜ?

A. 社会保険に加入した場合、国保から脱退する手続きが必要です。脱退が5月の場合、4月分の国保税の納付が必要です

Q. 4月と5月は納付する必要はない?

A. 国保税は、6月から翌年3月の10回で12カ月分を納めます。4月と5月の納付はありません

収入の申告はお済みですか?

国保税の決定や軽減措置の適用、高額療養費の計算には、加入者と世帯主の収入(所得)申告が必要です。前年中に収入がない場合や、遺族年金など非課税収入のみでの生活をしている場合でも、申告が必要です。

\*申告必要⇨収入が遺族年金や障害年金のみの人、預貯金や仕送りで生活している人

\*申告不要⇨確定申告や市県民税の申告をしている人、勤務先で年末調整済みの人、老齢年金や退職年金受給者

国保税の納付は「口座振替」が便利です

市国保では、納め忘れがなく、納付の手間がかからない、「安心」「便利」な口座振替の利用を願っています。口座振替は一度手続きをすれば、翌年度以降も自動的に引き落としで納付できます。

\*国保加入者全員が65歳以上74歳未満の場合、口座振替を解約することで年金天引きへ変更可

\*登録方法は問い合わせを

☎国保医療課 ☎(36)1363

よくある問い合わせ

Q. 申告しないとうなるの?

A. 国保税額が前年度と比較して高く計算されたり、高額療養費が正しく計算されないため、支給されなくなる場合があります

## としょかんへ行こう

No.19

### 調べる学習コンクール 作品募集と昨年度受賞作品の展示



毎年多くの力作が集まる「調べる学習コンクール」。身近な疑問や関心を持ったことについて図書館の本を使って調べ、創意工夫して自分の考えをまとめた作品を募集します。

**第21回宗像市図書館を使った調べる学習コンクール作品募集**

- 応募資格=市内の小・中学校、義務教育学校の児童・生徒
- \*受賞作品は全国コンクールに推薦予定
- 募集期間=8月27日(木)～9月17日(木)
- \*詳細は市HPか各学校配布物で確認を

**昨年度受賞作品(複製)を展示**

期 7月7日(火)～8月23日(日)

所 宗像ユリックス図書館2階



昨年度の市長賞受賞作品などを展示

☎図書課 ☎(34)2263

# むなかた市民学習ネットワーク

No. 505

むなかた市民学習ネットワーク事務局  
TEL 36-3721 FAX 36-3732

## 学級生募集

初心者歓迎です

### ①あんぷろー作り

有志指導者 坂口 明美  
場所 メイトム宗像  
期日 7月12日(日)  
時間 午後1時~同4時  
教材費 2000円  
持参品 エプロン、保冷バッグ、ハンドタオル、筆記用具



イメージ

### ②季節のジャム作り

すもじヤムとスコーンでアフタヌーンティー  
有志指導者 武石 久史  
場所 メイトム宗像  
期日 7月14日(火)  
時間 午後1時~同4時  
教材費 1500円  
持参品 エプロン、三角巾、ふきん、筆記用具、ステンレスかまぼこ鍋(直径25~30cm、深さ15~20cm)



イメージ

### ③アイシングクッキー作り

有志指導者 森元 結子  
期日 ①7月17日(金) ②7月18日(土)  
\*以下共通事項  
場所 メイトム宗像  
時間 午後1時~同3時  
教材費 1500円  
持参品 エプロン、タオル、老眼鏡(必要ならのみ)



イメージ

### 短期学級

#### ⑤パソコン

有志指導者 森 結花  
場所 メイトム宗像  
期日 毎週火曜日  
時間 午後1時~同3時  
教材費 100円/回  
持参品 ノートパソコン(エクセル、ワード入り)、筆記用具



イメージ

#### ⑥梅干し作り

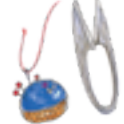
有志指導者 藤井 美恵  
場所 メイトム宗像  
期日 7月7日(火)~8月25日(火)  
\*全7回  
教材費 100円/回  
持参品 ノートパソコン(エクセル、ワード入り)、筆記用具



イメージ

#### ④男性のための裁縫教室

ボタン付けを学びオリジナルの小物入れを作ります  
有志指導者 松永 幸子  
場所 メイトム宗像  
期日 7月6日(月)  
時間 午後1時~同3時  
教材費 実費  
持参品 裁縫道具など  
対象者 男性



イメージ

#### 追加募集

#### ⑨ハーモニカ

有志指導者 友成 俊明  
場所 自由ヶ丘コミセン  
曜日 第2・4水曜日  
時間 午後1時~同3時  
教材費 楽譜コピー代実費  
持参品 複音ハーモニカ(C調)、筆記用具  
\*複音ハーモニカ(C調)、購入希望者には、紹介します(5000円程度)



イメージ

心に響く音色

#### ⑩身近な花とフラワーアレンジメント

有志指導者 高島 有美子  
場所 赤間コミセン  
曜日 第2金曜日  
時間 午後7時~同9時  
教材費 1200円程度/回  
持参品 花バサミ、カッター、新聞紙、筆記用具、水切ボウル、雑巾



イメージ

#### ⑦小中高生放課後草月流いけばな

有志指導者 桑野 妙青  
場所 メイトム宗像  
曜日 毎週月曜日  
時間 祝日の場合は木曜日(祝日の場合は午後6時~同9時)  
開級日 7月6日(月)  
教材費 花代1100円/回  
テキスト代1650円  
持参品 手拭きタオル、筆記用具  
対象者 小中高生(小学生は5年生以上)



イメージ

#### ⑧草月流いけばな

有志指導者 桑野 妙青  
場所 メイトム宗像  
曜日 第1・3火曜日  
時間 午後6時30分~同9時30分  
開級日 7月7日(火)  
教材費 花代1300円/回  
テキスト代1650円  
持参品 手拭きタオル、筆記用具



イメージ

#### ⑪アロマテラピー

日常生活にアロマを取り入れてみませんか  
有志指導者 門司 早苗  
場所 メイトム宗像  
曜日 第3木曜日



イメージ

#### ⑫パソコン

有志指導者 安部 久美子  
場所 メイトム宗像  
曜日 毎週木曜日  
時間 午後1時~同3時  
教材費 200円/回(テキスト代)  
持参品 ノートパソコン(マイクロソフト社のエクセル、ワード入り)



イメージ

#### ⑬オンラインエアロ&ヨガ

有志指導者 最所 陽子  
音楽に合わせて歩きます。途中で色々歩き方を変えながら楽しく身体を動かしましょう  
場所 メイトム宗像  
曜日 第2・3土曜日  
時間 午前10時半~正午  
持参品 タオル、水、ヨガマット、室内シューズ  
\*動きやすい服装  
\*第2週目はエアロ、第3週目はヨガです



イメージ

## 新有志指導者の学級スタート!

### 創作バルーン

有志指導者 石川 順市



教室に入ったとたん、カラフルな風船が目飛び込んできました。今西先生から指導を受け、毎年発表会の入り口を飾ってくれていた石川順市さんが新有志指導者になられて初めての学級が始まりました。  
次々に犬や鯉のぼりが出来る様子を見るとわくわくが伝わってきます。  
「出来上がったものを手渡した時の笑顔がとても励みになります。」と先生。「孫の笑顔がみたくて入りました」といっても楽しめる趣味になります。」と学級生さん。これからどんな作品ができるのか楽しみです。(編集委員)

### ウォーキングエアロ&ヨガ

有志指導者 最所 陽子



5月から開講した新指導者の最所陽子さんの学級を訪問しました。  
大きく体を動かせる広い部屋に先生の声が響きます。うっすら汗をかき程度にウォーキングした後はエアロを取り入れ上半身も鍛えます。はじめは慣れない動きも鏡に向かって、何度も繰り返すうちにだんだんスムーズになり笑顔がこぼれる余裕も。新しい仲間と打ち解けたおしゃべりも楽しそう。この学級は第2週目にウォーキングエアロ、第3週目にヨガとやってみたい運動を二つ学べるのが特徴です。次回のヨガの教室は今日とは違う時間を過ごせそうで期待が膨らみますね。(編集委員)

## 応募要領

●学習料は1人1回500円(4回分前納)  
●会場使用料と教材費は学習者負担のため別途徴収します(入会金なし)  
●学級は6人以上で成立  
●不成立の場合のみ連絡します

## 申込方法

6月15日(月)必着  
ハガキまたはFAXで希望学級(学級名、指導者名、場所、曜日、時間)、住所、氏名、年齢、電話番号を楷書で記入し送ってください  
左記コードから申込可  
《あて先》〒811-3437 宗像市久原180 メイトム宗像内  
むなかた市民学習ネットワーク事務局  
FAX (36)3732

## 注意事項

●直接、事務局での申し込みもできます。電話での申し込みはできません  
●連絡希望者は、往復ハガキで申し込んでください  
●応募者多数の場合は抽選になります  
●傷害保険は自己加入してください。子ども連れの参加はご遠慮ください  
●申し込み後、連絡がない場合は、記載の開級日に直接各学級へお越しください

申し込み締め切り後(6月16日)にキャンセルされても4回分の学習料短期学級の場合は(回数分)と教材費を頂きます

# 「福祉の里 ともにいきるまち宗像」を目指して

## 令和8年度の主な事業・予算を紹介

市社会福祉協議会では、市民のみなさんと一緒に、誰もが安心して暮らしやすいまちづくりを目指して活動をしています。なお、詳しい事業の内容については、本会ホームページをご覧ください。

社協ホームページ▶



# 社協だより

224号  
令和8年6月号

発行  
社会福祉法人  
宗像市社会福祉協議会  
〒811-3437 宗像市久原180  
メイトム宗像2階  
TEL 0940-37-1300

### 地域の福祉課題を解決するための事業の拡充

- 生活支援体制整備事業の推進
- 重層的支援体制整備事業の推進
- 認知症サポーター養成や認知症の人やその家族が住み慣れた地域で安心して暮らすための活動(チームオレンジ)の推進
- ライフサポート事業(地域福祉権利擁護)および法人後見事業の実施
- 介護予防いきいき交流会の実施
- 市内社会福祉法人の連携・協働を推進する「社会福祉法人連絡会」の活動支援



認知症サポーターの養成



協議体(地域支え合い会議)

### 赤い羽根共同募金・歳末たすけあい募金運動への協力



赤い羽根共同募金

### 高齢者、障がい者への介護事業の実施

- 訪問介護事業
- 居宅介護支援事業
- スマイルハート(介護保険外介護・家事支援)事業の充実など



### 障がい児・者福祉事業

- おもちゃ図書館の運営
- 声の広報配布事業
- 手話講習会事業など



出張おもちゃ図書館の様子

### 福祉教育の推進

- 福祉教育セミナーの実施
- 福祉教育推進校(園)の福祉体験学習の支援など



福祉教育セミナー



福祉教育の様子

### ボランティア活動の推進

- ボランティア登録の促進
- むなかたボランティアシステムの運営
- 災害ボランティアセンターに関する研修の実施など



ジュニアボランティアスクール

### 障害者生活支援センターの適切な運営

- 基幹相談支援センター事業の充実
- 障害者虐待防止センター事業の充実

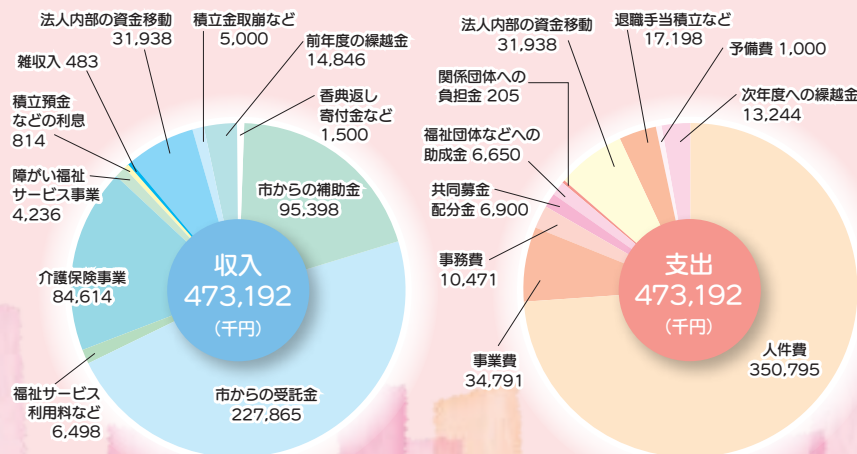
### 発達支援センター療育施設「のぞみ園」の適切な運営

- 児童発達支援センター事業の充実
- 障害児相談支援事業の充実



- 子育て子育て・母子寡婦福祉支援事業
- 福祉団体との連携・支援強化
- 低所得者等福祉事業の推進
- 大島福祉センター「ふれ愛センター」の適切な施設運営

### 資金収支予算内訳表 (自) 令和7年4月1日 (至) 令和8年3月31日



●その他 受講された方は、「チームオレンジサポーター登録」資格を得る事ができます

●締め切り 7月17日(金)

●申込方法 電話またはFAXで市社協まで

●参加費 無料

●参加対象 認知症サポーター養成講座を修了した方

●日時 7月28日(火) 午後1時30分～午後3時30分

●会場 メイトム 202会議室

●※午後1時～受付

●認知症サポーターのみなさんを対象に、ステップアップ研修会を開催します。認知症の理解を深め、実践的な内容を学んでみませんか。

令和8年度  
第1回  
認知症サポーター  
ステップアップ研修会  
開催のお知らせ

つながれ  
ひろがれ  
地域福祉!  
シリーズ56

# 大谷の あたたかい居場所 縁側カフェ



縁側カフェの様子

参加者は高齢者を中心に、子どもやその親世代まで幅広く、世代を超えた交流の場になっていきます。お茶やコーヒーを飲みながら世間話に花

大谷公民館で開催されている「縁側カフェ」が、地域で安心して過ごせる通いの場として、多くの方に親しまれています。地域住民の「誰でも通える居場所が欲しい」という声から、縁側カフェ実行委員会が立ち上がり、令和元年4月から始まりました。人と人のご縁がつながることを願い、「縁側カフェ」と名づけれ、その名の通り、まるで家の縁側でくつろぐように、誰もが肩の力を抜いて過ごせる居場所になっています。



が咲き、参加者同士がゆったりとした時間を共有しています。日常の何気ない会話の中から、お悩み相談や情報交換が行われることもあり、心の支えとなる場としての役割も果たしています。



展示作品について説明しています

さらに、公民館の一角では季節に合わせた飾り付けや地域住民による作品の展示も行っていきます。手芸作品や絵画、写真、折り紙などさまざまな、作り手の個性や思いが込められています。こうした展示をきっかけに、「これを作ったのはどなたですか」「どうやって作るんですか」といった会話が自然と生まれ、参加者同士の交流がさらに深まり、作品を通じて新たなつながりが生まれています。

実行委員の永戸覚<sup>さとし</sup>さんは、「大谷地区にお住まいの方だけではなく、多くの方の協力で縁側カフェを支えていただいています。まだまだ多くの課題もありますが、実行委員だけでなく、参加してくださ

る方々の意見も取り入れながら、この縁側カフェがますます盛んになればと思っております」と話しています。縁側カフェに参加して、人と人のつながりを広げる大切な場だと改めて感じました。今後も地域のみなさんと一緒に、この活動を支えていきたいと思っています。

地域支え合い推進員 三浦 第2層

【香典返し】(敬称略)

- ・(故)古賀マサエ(大島)
  - ・(故)三塩豊子(大井台)
  - ・(故)田志俊江(大島)
  - ・(故)岡部誠一(城西ヶ丘)
  - ・(故)占部悦夫(上八)
  - ・(故)花田信幸(山田)
  - ・(故)川嶋伸行(平井)
- 【一般寄付】(敬称略)
- ・自由ヶ丘二区会4丁目Bブロック8

(令和8年4月30日受付分まで) 市社会福祉協議会では、随時寄付を受け付けています。振込や現金書留等でも受け付けています。お問い合わせください。地域福祉の推進のために、ご協力をよろしくお願ひします。

社協だよりは、偶数月発行です(年間6回)

社会福祉法人 **宗像市社会福祉協議会**  
宗像市久原180番地メイトム宗像内  
☎(37)1300 FAX(37)1393  
大島支所 宗像市大島1809番地32  
ふれ愛センター内 ☎(72)2294  
ホームページ <https://syakyo.munakata.com/>  
メール [info@syakyo.munakata.com](mailto:info@syakyo.munakata.com)  
本会は、むなかたタウンプレスを音にして届ける「声の広報」活動を実施しています

お知らせ 令和8年6月号 むなかたタウンプレス

市内に空き家などの不動産を持つ人へ

岡都市再生課 ☎(36)9777

## あなたの家の将来のこと、いま考えてみませんか？

近年、社会問題となっている「空き家問題」。地域への悪影響が懸念されるほか、最悪の場合、家屋の倒壊といったリスクを負う可能性もあります。今、住んでいる状態で、将来のことを考えることは「空き家」の発生を防ぐことにつながります。

### 空き家を放置することが招くリスク

敷地内の草木が適切に管理されず、伸びた枝や葉が隣接する土地に入ること、近隣トラブルや良好な住環境を損ねる可能性があります。また、建物の老朽化が進んだ結果、屋根や壁といった部材が飛散し、他者の生命や財産を危険にさらすことになります。

### 将来の「空き家」リスクを回避するため、知ってほしいこと

#### 【相続登記が義務化されました】

「空き家問題」が複雑化する原因の一つに相続登記が行われていないため、登記簿を見ても所有者が分からないことがあります。このような状況を背景に令和6年4月から不動産(土地・建物)の相続登記が義務化されています。

#### 【将来の相続を見据えて家族で話そう】

市では老朽化した空き家を解体・撤去する補助金や住まいについて考えるノートを活用し、家の将来を考える取組を推進しています。



住まいについて考えるノート

専門家を招き、最新の情報を学び相談できるセミナーを開催し、みなさんの家の将来を考えるサポートを行っています。

### 相談無料！

## 不動産個別相談会&セミナー

空き家の活用や遺言書の作成方法、住宅に関する補助金の紹介や市内の不動産相場などを、専門家が分かりやすく解説！相談会では、不動産の売買、相続や空き家の管理についてなど、一人一人の状況に合わせて、専門家が直接アドバイスします。

期 7月5日(日)9:30～15:00

所 市役所南館・201 会議室

●講師

▶井上隆祐さん(井上司法書士事務所)

▶中山浩一さん(中山浩一司法書士事務所)

▶(一社)住マイむなかた会員の不動産業者

対 市内に不動産を持つ人

料 無料\*事前申込必要(当日受付可)

\*詳細は上記コードで確認を

申 岡住マイむなかた ☎(37)2525



井上さん



中山さん

「スポーツ活動における熱中症予防対策ガイドライン」策定

夏場のスポーツ活動をより安全・安心に！



令和6年度に宗像市では最高気温38.2℃を記録していて、今年の夏も暑くなることが予測されます。市で策定した同ガイドラインを参考に事故防止対策をして熱中症を予防しましょう。

\*同ガイドラインの詳細や熱中症対策は上記コードで確認を

【スポーツ活動における熱中症予防対策ガイドライン】

WBGT値 (暑さ指数)	スポーツ活動における熱中症予防対策ガイドライン (宗像市)
35以上 熱中症特別警戒アラート発表	万全な熱中症対策を講じることができると主催者が判断するなどの場合を除き、中止・延期。 *発表時は市公式LINEで配信
33以上～35未満 熱中症警戒アラート発表	
31以上～33未満	涼しい環境または熱中症対策ができない場合は中止・延期を検討(特に子どもや高齢者、暑さに慣れていない人)。短時間での運動に切り替え、10～20分置きに休憩や水分・塩分補給を徹底。
28以上～31未満	
25以上～28未満	こまめな水分・塩分補給と積極的に休憩。激しい運動を行う場合は熱中症の兆候を常に確認。
21以上～25未満	運動中の体調変化に注意し、積極的に水分・塩分補給。
21未満	熱中症の危険は小さいが、適宜水分・塩分補給。

\*WBGT値(暑さ指数) = 「気温」「湿度」「日射・放射」「風」の要素を基に算出された値で、数値が高いほど熱中症のリスクが高くなる  
暑さ指数は環境省HPで確認を▶▶▶



☎文化スポーツ課 ☎(36)1540

国民健康保険被保険者のみなさんへ

正しく知って上手に活用 整骨院や接骨院の保険診療



健康保険が使える症状と使えない症状があります。負傷の原因を正しく伝え、健康保険が使えるか確認しましょう。

【保険が使えず全額自己負担になる場合】

- ▶単なる肩こりや筋肉痛▶筋肉疲労▶慢性的な痛みやしびれの緩和▶勤務中の負傷(労災の対象)▶疲労回復やリラクゼーションの施術

【保険が使える場合】

柔道整復師(整骨院など)の施術

- ▶ねんざ▶打撲▶肉離れ▶医師の同意がある骨折や脱臼の施術はり・きゅう・マッサージ
- ▶神経痛やリウマチ、五十肩、腰痛症、頸椎捻挫(けいついねんざ)後遺症、頸腕(けいわん)症候群などの疾患
- ▶筋まひや関節拘縮(こうしゅく)などで医療上マッサージが必要なとき\*いずれも医師の同意書がある場合に限り保険適用

領収書を保管しておきましょう

同制度の適正化への取り組み(厚生労働省・県)で、啓発や調査などのために郵送や電話などで確認する場合があります。領収書は大切に保管し回答に協力してください。

国民健康保険 はり費及びきゅう費助成制度



市では、国保加入者の健康の保持・増進を目的に助成します。

- 対象＝国民健康保険被保険者
- 助成回数＝1日1回、1カ月に10回まで
- 助成金額(各施術所での支払金額から差し引く金額)
  - ▶1術＝490円(はり・きゅう費のどちらか一方)
  - ▶2術＝700円(はり・きゅう費両方)
- 施術の範囲＝神経痛、神経まひ、神経けいれん、リウマチ、関節痛、筋けいれん、腰筋捻挫(ねんざ)、中枢疾患後遺症
- \*あんま、マッサージ、電気治療などは助成の対象外
- \*施術所・詳細は市HPで確認を

☎国保医療課 ☎(36)1363

報告

トヨタ自動車九州の次世代育成プログラム 次世代を担う若者に世界最高レベルの音楽を



トヨタ自動車九州は、宗像高校、東海大付属福岡高校、福岡教育大学の学生68人を4月8日の「トヨタ・マスター・プレイヤーズ、ウィーン」(トヨタグループ主催)に招待しました。

この取り組みは次世代を担う若者に世界最高レベルの音楽に触れる機会を提供し、今後の音楽活動に関心を持ちたり豊かな感性を育んだりすることを目的に平成26年から行っています。リハーサルやコンサート前には、音楽

評論家・奥田佳道さんから聞きどころの解説がありました。

野田光輝さん(宗像高校2年)は「奏者のみなさんの、まるで会話をしているような一糸乱れぬ演奏は圧巻で、曲の世界を旅している気持ちになりました。リハーサルでは、奏者のみなさんが真剣に音楽をつくる姿が印象的でした。また、質問や曲目解説を通して、音楽の都ウィーンの風を感じることができ、私たちの音楽の世界がぐんと広がった感じがしました」と感想を寄せました。



演奏者に質問する生徒 (4月8日/アクロス福岡)

☎秘書政策課 ☎(36)1055

(広告)

**家族で送る低価格のお葬式 15.5万～** (税抜)  
税込 ¥170,500～

浄楽苑 宗像斎場内の式場を使用  
まごころ込めたお見送りを安心価格で

事前相談 受付中  
もしもの時も…

ホームページ 心あたたまる お見送り 365日24時間通話無料 いつでもご連絡ください。  
**めもわーる華** ハオマル  
〈本社〉北九州市小倉北区長浜町12-6 ☎0800-600-8700

**宗像市 公式LINE** 友だち 2万人突破!

知りたい情報が 選べる! 届く!

2次元コード 「友だち」追加は ID検索 ←こちらから!

**@muna2020** **ごみ出し**

■問い合わせ先 宗像市秘書政策課 ☎0940-36-1055

市では、市広報紙、公式ホームページに掲載する有料広告を募集しています。詳細は、市HPで確認できます。

▶市広報紙＝1号広告20,000円から▶ホームページ＝1カ月15,000円 ☎秘書政策課広報政策係 ☎0940(36)1055



広告申し込みは ←こちらから

家庭教育学級 第1回講座



17年間の県警少年育成指導官の経験を持つ講師と、子どもを取り巻く悩みについて一緒に学びませんか。

期 6月27日(土) 14:00～15:30  
所 市役所北館1階・103会議室

●テーマ＝「困った子は困っている子～子どもの隠れた悩み、のぞいてみませんか?～」●講師＝泉泰子さん(福岡県非行防止地域ミーティング講師)



講師の泉さん

市民、家庭教育学級の担当者 6月18日(木) 申▶電子申請▶地域教育連携室 ☎(36)1169 問 同室(前述)

子どもの居場所づくり 情報交換会 参加者募集



市内で子どもの支援活動を行う団体などの紹介、子どもの居場所についての情報交換会を開催。

期 6月24日(水) 18:30～20:00  
所 市役所北館1階・103会議室

対「子どもの居場所づくり」「放課後学習支援」などの活動を行う団体、個人\*今後活動を検討している人も参加可 6月16日(火) 17:00 申▶子ども育成課 ☎(36)1214

▶電子申請 問 同課(前述)

夏休み期間中のみの 学童保育所入所児童募集



期 7月18日(土)～8月26日(水) 対 共働きなどの理由で昼間に保護者が家庭にいない児童

料 14,000円\*減額制度あり \*保険料など別途必要

6月19日(金)

申 申請書類を各学童保育所へ持参 \*詳細は市で確認を

問▶吉武小学童保育所＝吉武地区コミュニティ運営協議会

☎(32)5904

▶赤間小学童保育所＝赤間地区コミュニティ運営協議会 ☎(39)7051

▶その他の学童保育所(赤間西・自由ヶ丘・自由ヶ丘南・河東・河東西・南郷・東郷・日の里東・日の里西・玄海・玄海東各小学校)＝シダックス大新東ヒューマンサービス(株) ☎(72)4971 ▶子ども育成課 ☎(36)1214

Risus Munakata! (リーズムナカタ) 中・高生の居場所づくり



バドミントン、卓球、ボードゲーム、勉強、調理などで中学生以上の子が自由に過ごせる居場所。何もなくても大丈夫。見守りの大人もいます。

期 毎週日曜日 10:00～17:00

\*メイトム宗像休館日を除く 所 発達支援センター(メイトム宗像・別館) 対 市内在住の中・高校生 料 無料 問 子ども育成課 ☎(36)1214

赤ちゃん・子育て

子育て支援センター「ふらっこ」 参加無料



①交流室(事前申込不要)

期 月～金曜日、第2土曜日

① 10:00～12:30 ② 12:30～15:30

\*①②いずれかのみ利用可

\*6月10日(水)＝午後休み

\*6月13日(土)＝ファミリーデー

対 乳幼児と保護者

\*混雑状況によって人数制限あり

【次の日時は年齢制限があります】

▶ベビータ임

期 6月10日(水) 10:00～12:00

対 6カ月までの子どもと保護者

\*保健師のミニ相談会あり (10:30から1時間程度)

▶ベビードイ

期 6月18日(木)

\*利用時間は前述①②いずれかのみ

対 11カ月までの子どもと保護者

②満1歳のお誕生会&食育ミニ講座

期 6月24日(水) 10:15～11:45

対 6月に1歳になる子どもと保護者

申 6月1日(月) 10:00から

③パパとあそぼう(幼児版)

～現役保育士のキッキー先生と

いっしょにあそぼう～

期 6月20日(土) 10:00～11:30

対 1歳以上の未就園児と保護者

申 6月2日(火) 10:00から

④ふらっこひろば

～ホールで遊ぼう～

期 7月14日(火) 10:00～11:30

対 1歳6カ月以上の未就園児と保護者

申 6月16日(火) 10:00から

①～④共通事項

所 メイトム宗像 対 市民優先

問 子育て支援センター「ふらっこ」

こ ☎(37)3741 \*窓口も可。受付時間はいずれも 10:00～16:00

宗像市子育て支援センター「ふらっこ」 インスタグラム



子どもプレーパーク 参加無料



自然の中で自由に活動できる冒険遊び場。誰でも参加できます。

期 毎週火曜日と第2・3・4土曜日、第4日曜日 ●時間＝土・日曜日 10:00～16:00、火曜日 10:30～13:30

所 子どもプレーパーク

(メイトム宗像・本館横)

問 子ども育成課 ☎(36)1214

子育てサロン



保護者の情報交換と、遊びを通した子どもの交流の場。市内には地域の有志が運営する子育てサロンが17カ所あります。自分に合ったサロンを見つけて遊びに行きませんか。

問 子ども育成課 ☎(36)1214

おはなし会

～赤ちゃんから子どもまで～

参加無料



赤ちゃんのおはなし会

期 6月5・12・19・26日

10:30～10:50 \*いずれも金曜日

対 0歳の子どもと親、妊婦

所 えほんのへや(メイトム宗像内)

小さい子のおはなし会

期 6月5・12・19・26日 11:00～

(30分程度) \*いずれも金曜日

対 未就学児と親 所 えほんのへや

おはなし会

絵本の読み聞かせやパネルシアター、他。 期 6月27日(土) 11:00～

(30分程度) 所 深田分館

共通事項

問 市民図書館 ☎(37)1321

たまご学級

～安心して出産を迎えるための講座～

参加無料



講座に参加して、妊娠期間を快適に過ごしましょう。

期▶6月12日(金)＝1コース

「出産のお話・交流会」

▶6月26日(金)＝2コース

「安産体操と産後のからだについて」

▶7月12日(日)＝オプションコース

「赤ちゃんの救急教室」

●時間▶1・2コース＝13:30～15:50(受付13:15～)▶オプションコース＝13:50～16:00(受付13:30～) 所 メイトム宗像 問 子育て支援センター 問 子ども家庭センター 子ども保健係 ☎(36)1365

栄養なんでも相談室 参加無料



離乳食作りの紹介と実演。管理栄養士の個別相談。

期 6月24日(水)、7月22日(水)

①相談＝9:30～11:30

②離乳食教室＝10:00～11:00

所 メイトム宗像

①202会議室②2階調理室

対 0～4歳の子どもと保護者、妊婦(市民のみ)

申 子育て支援センター 子ども保健係 ☎(36)1365

市公式LINE・市でも、子育てに役立つ情報を発信しています。



講座・イベント

ゆっくり歩いてたっぷり見学 ガイドと歩く!むなかたの名所・史跡見学ツアー



大島山笠

期 7月15日(水) 9:00～14:00

\*8:50集合(神湊港渡船ターミナル) ●行程＝中津宮参拝→交流館→山笠見学(昼食(持参))→終了\*オプション「世界遺産沖津宮遥拝所と安部宗任を知る」(3人以上で開催)

料 800円\*オプションは500円必要\*中学生以下無料(保護者同伴必要) 7月8日(水)

申 問▶宗像歴史観光ボランティアの会 ☎22kanbora@gmail.com

(①コース②氏名③電話番号④住所を明記)▶むなたびラボ ☎(62)3811

\*記事については産業政策課

☎(36)0037



(広告)

2026年 エコキュート工事費 最大12万円 補助金 貰える!

実質 補助金を引いた価格 価格 307,000円～327,000円

エコーポット 日本設備(株) 中日設備 専門店 福岡県糟屋郡宇美町宇美2-7-22-102 TEL: 092-692-7776

大切な写真を、これからもきれいに。

遺影額は、長く飾っているうちに、マットの色あせや、ガラスのくもりなどが見られることがあります。

「いつも見守ってくれてありがとう」— そんな気持ちで、遺影額をきれいに整えてあげたい。 そう思われたときにご相談ください。

・マットの交換 ・ガラスからアクリルへの交換  
・額の状態に合わせたご提案など、心を込めたお手入れを行います。

株式会社LEVEL ZERO(レベルゼロ) | 宗像市 画材・額縁・美術用品販売  
TEL: 090-5734-3172 担当: 高木  
★ご相談・お見積り無料 / ご希望に応じて訪問も承ります。

【豊かな人権感覚を培おう!】市立学校の児童・生徒が作成した令和7年度の人権標語を毎号紹介します(12～14ページ)。問 人権対策課 ☎(36)1270  
思いやり 笑顔の花を たくさんに(黒川陽菜・日の里東小6年) 人間を 判断するな 外見で(末田昂・日の里西小5年)

# 情報ステーション

詳細は各問い合わせ先へ

申込方法応募事項

電話以外での申込は、次の①～④を明記してください。

①催し名・コースなど②郵便番号・住所③氏名④電話番号

## お知らせ



**マイナンバーカード  
申請・交付・更新手続き  
休日開庁**



期 6月7日(日)9:00～13:00  
所 市民課(本館1階) \*当日、マイナンバーカード以外の手続きは受け付け不可 問 市民課 ☎(36)1126

**令和8年度 市民税・県民税  
・森林環境税に係る所得  
・課税証明書の交付開始**



令和8年度(令和7年中)の所得・課税証明書の交付を開始。  
期 6月9日(火)発行開始(予定)  
▶8:30～宗像市役所(市民課窓口)、大島行政センター  
▶6:30～コンビニエンスストア  
問 市民課 ☎(36)1126

**令和8年度 市民税・  
県民税・森林環境税  
納税通知書を発送**



個人あてに普通徴収(年金天引きを含む)の納税通知書を6月8日(月)から順次発送。  
\*事業所あての給与特別徴収(給与天引き)税額の決定通知書などは5月に発送済み  
●注意事項=▶税額は令和7年1月から12月までの所得金額と控除金額を基に計算  
▶申告期限後に申告し、同通知書に反映できない場合、第2期以降の税額を変更して通知  
▶各種保険料の算定や各種手当の受給などに影響が出る場合あり  
問 税務課市民税係 ☎(36)7350

**介護保険負担限度額認定  
更新申請は7月末まで**



介護保険で施設サービスやショートステイ利用時の食費・居住費が軽減される制度です。現在認定を受けている人で引き続き要件に該当する人は更新手続きを。  
期 7月31日(金)まで \*認定要件や食費、居住費などの詳細は更新対象者用の書類で確認を(6月上旬に送付) \*令和8年度分(8月1日から有効)の新規受付は、8月3日(月)から開始 \*詳細は市広報紙7月号で掲載 予定 問 介護保険課 ☎(36)4877

**小型タクシー  
基本料金助成  
「福祉タクシー利用券交付」**



期 随時申請(土・日曜日、祝日を除く 8:30～17:00)

所 福祉政策課障害者福祉係(北館1階・N5窓口)、大島行政センター

対 ①身体障害者手帳の交付を受けている人で次のいずれかに該当する人(児童を含む)

- ▶視覚障がい1、2級
- ▶肢体不自由の1、2級
- ▶内部障がい1、2級

②療育手帳の交付を受けている人で障がいの程度がAの人

③精神障害者保健福祉手帳の交付を受けている人で等級が1級の人

\*施設に入所中・病院に入院中の人は対象外

●持参品=身体障害者手帳、療育手帳か精神障害者保健福祉手帳

●利用方法=乗車時に各手帳をタクシー乗務員に提示後、利用券を渡す

\*市と協定を締結しているタクシー会社で利用可

問 ▶福祉政策課障害者福祉係 ☎(36)3135 F(36)5856

▶大島行政センター ☎(72)2211 F(72)2821

**6月30日(火)までに  
児童手当現況届の  
提出を**



提出が必要な人(18歳以下の児童と別住所に住んでいる人など)へ5月末以降に案内を発送。

●手続き方法=電子申請・郵送・窓口 \*公務員になり勤務先から支給になった人は受給事由消滅届の提出が必要

期 6月30日(火)

問 子ども家庭センター 子ども家庭係 ☎(36)1151

**ひとり親サポートセンター  
ひとり親、離婚を検討中の  
人のための出張相談会**



期 6月25日(木)14:00～16:00

所 市役所南館・小会議室C

対 ひとり親家庭・離婚を検討している人 料無料 \*事前申込必要(別日の希望は相談を)

問 ひとり親サポートセンター 飯塚ランチ ☎0948(21)0390

\*記事については子ども家庭センター ☎(36)1151

**パブリック・コメント  
(結果報告)**



**宗像市国土強靱化地域計画**

●実施期間=2月7日～3月9日

●提出意見数=2件

問 危機管理課 ☎(36)5050

**令和8年度  
経済センサス(活動調査)  
に協力を**



国内の事業所・企業の活動状況などを調査する経済センサスを実施中。回答がない事業所・企業には調査員が訪問し、引き続き回答を依頼します。

\*調査員は写真付き調査員証を携帯 \*回答方法など詳細は下記コンタクトセンターへ問い合わせを

問 経済センサス専用コンタクトセンター ☎0120(138)102 \*記事については経営企画課 ☎(36)1192

## 健康・衛生



**令和9年3月31日終了  
風しん第5期  
定期予防接種**



市HPで実施医療機関を確認後、必ず事前の電話予約を。

期 令和9年3月31日(水)まで

対 昭和37年4月2日～昭和54年4月1日生まれの男性 \*令和7年3月31日までに抗体検査を受け、抗体が不十分だった人(対象者へ令和6年3月に無料クーポン券送付済)

問 健康課 ☎(36)1187

**がん検診で早期発見を  
子宮頸(けい)がん・乳がん検診  
無料クーポン券を発送**



クーポン券	対象者
乳がん	昭和60年4月2日～昭和61年4月1日生まれの女性
子宮頸がん	平成17年4月2日～平成18年4月1日生まれの女性

対 基準日(令和8年4月20日)に宗像市民の人(5月に発送済み)

\*転入してきた対象者は問い合わせを ●クーポン券使用期限=令和9年3月31日(水)

問 健康課 ☎(36)1187

**期限内に予防接種を**



**日本脳炎(特例措置)**

対 接種回数が合計4回終わっていない人(平成19年4月1日以前に生まれた人で20歳の誕生日前日までの人)

**MR(麻しん・風しん混合)第2期**

期 令和9年3月31日(水)まで

対 令和9年度に小学校に入学する人(令和2年4月2日～令和3年4月1日生まれ)

問 子ども家庭センター 子ども保健係 ☎(36)1365

**6～7月の献血**



**自由ヶ丘コミセン**

期 6月16日(火)▶10:00～12:30 ▶13:30～15:30

**ビバモール赤間**

期 7月5日(日) ▶10:00～12:30 ▶13:30～16:00

**サンリブくりえいと宗像**

期 7月31日(金) ▶10:00～12:30 ▶13:30～16:00

問 健康課 ☎(36)1187

## 子ども・教育



**地域連携事業  
つく～るキャンパス  
参加者募集**



期 7月28日(火)、29日(水)

所 ①トヨタ自動車九州PR館・研修施設(宮若市)

②宮若トレッジ(宮若市)

●内容=地域の歴史・産業・文化に触れる、学びとものづくりのワクワク体験

対 宗像市在住の小学5～6年生

定 11人 料 1,000円

期 6月19日(金) 申 電子申請

問 地域教育連携室 ☎(36)1169



(広告)

## 福岡高齢者支援センター

いざという時に誰かを頼ることができない方をもう1人の家族として、日々の暮らしから生涯にわたってサポートします。

入院・手術	施設入居	各契約関係	介護保険サービス	生活サポート	万が一の時の
身元引受人	入居身元保証	緊急連絡先	保証人・代理人	生活支援・介護予防	葬儀・納骨代行

0940-39-3882 宗像市池浦41-10 (家族葬専門式場森の庵内)  
【10:00～16:00/土日祝休】  
https://fukuoka-senior.jp 福岡高齢者支援センター ゆい庵 検索

## 家族葬専門 森の庵は 家族葬相談会

故人様との最期の家族旅行

家友 家族葬相談会

6/2(木)・6/8(日)・6/14(日)  
6/18(木)・6/24(日)・6/30(日)

時間 10:00～15:00

★上記、日時の時間の折り合いがつかない場合などはお気軽にお電話ください  
★お葬式が入っている場合がございます。一度連絡を頂いてご来店いただけると安心です

株式会社 森の庵 ☎0120-86-3686 東郷店 宗像市田熊 1-5-28  
赤間店 宗像市赤間 5-1-27  
本店 宗像市池浦 41-10 福津手光店 福津市手光南 1-3-11

成長とは 体ではなく 心の広さだ(伊藤遥希・河東西小5年)  
楽しいね その一言が 笑顔の輪(江頭悠歩・自由ヶ丘小5年)

「ありがとう」感謝のことは うれしいな(小野智輝・吉武小5年)  
多様性 自分らしさを 大切に(宮崎明沙・赤間小5年)

\*申込方法応募事項は12ページで確認を

情報ステーション

講座・イベント

理科読ボランティア  
養成講座参加者募集



期 6月28日(日)13:00～15:00  
所 メイトム宗像・202 会議室  
●内容＝科学的読み物の「読み聞かせ」や理科の実験 ●講師＝土井美香子さん(ガリレオ工房) ●受講後、市内でボランティア活動が可能  
定 10人程度(抽選) ●募集期間＝6月1日(月)～20日(土)  
申 電子申請 函書課 ☎(34)2263

令和8年度福岡県介護  
支援専門員実務研修  
受験申込書を配布



期 6月3日(水)～7月3日(金)  
所 市役所北館1階N4窓口 ●内容＝介護支援専門員(ケアマネジャー)の資格取得のための受験申込書を配布  
図(公社)福岡県介護支援専門員協会 ☎092(431)4590 \*記事については介護保険課 ☎(36)9557

男女共同参画  
推進センター「ゆい」  
7月の市民向け講座



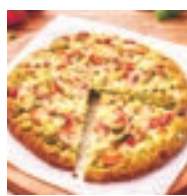
もう振り回されない!  
「イライラ」との上手なつきあい方  
期 7月9日(木)18:30～20:00  
●内容＝自分の怒りの感情をコントロールする「アンガーマネジメント」

で気持ちを相手に伝えるコツを学ぶ  
●講師＝新開よしこさん(臨床心理士) ●市民 冠 先着20人 ●無料  
●無料(5カ月～未就学児) \*7月1日(水)までに申し込みを

夏休み親子防災教室  
親子でチャレンジ!かんたん防災ごはん! 鍋でご飯を炊いてみよう!

期 7月18日(土)10:00～12:00  
●内容＝身近な食材で簡単に作れる「防災ごはん」にチャレンジし、いざという時に役立つ知恵と力を身につけませんか ●講師＝加々見羽月さん(管理栄養士) \*メニュー＝耐熱性ポリ袋を使い、鍋で炊くご飯、卵料理など ●小学生の子どもと保護者(市民) 定 10組(応募多数の場合、抽選) ●1組500円(材料費) \*締切後のキャンセルは材料費必要 ●無料(5カ月～未就学児) 期 6月30日(火)

夏の父子料理教室  
パパと一緒に挑戦!  
「野菜たっぷりカラフルピザ」を作ろう



期 7月25日(土) 野菜たっぷりのピザ 9:30～12:00 (直径約18cm)  
●内容＝男性の家事・育児参画を応援!パパと一緒に野菜たっぷりのピザ作りに挑戦! ●講師＝塚本けさ子さん(JHBS認定師範) ●5歳から小学生までの子ども1人とその父親(市民) 定 12組(応募

多数の場合、抽選) ●1組1,000円(材料費) \*締切後のキャンセルは材料費必要 ●無料(5カ月～未就学児) 期 7月6日(月)  
共通事項 所 メイトム宗像 申 電子申請、他 \*詳細は市 HP で確認を 図 男女共同参画推進センター「ゆい」 ☎(36)0250

博多座市民半額観劇会  
『BOOP! The Musical  
ブーブ!ザミュージカル』

期 ▶7月 ①30日(木) ②31日(金)  
▶8月 ③1日(土) ④11日(火・祝)  
⑤12日(水) ⑥13日(木)  
⑦14日(金) ⑧15日(土)  
\*時間 ▶12:00＝⑤～⑦  
▶17:00＝①～④、⑧  
所 博多座(福岡市) ●出演者＝礼真琴さん、松下優也さん、他 定 各回抽選で30人 ●料 8,000円(通常16,000円) \*土・日曜日、祝日は8,500円(通常17,000円) \*別途手数料必要 \*いずれもS席  
期 6月12日(金)  
\*消印有効 \*6月19日(金)頃に当選ハガキ発送  
所 ハガキ(〒810-8799 / 福岡中央郵便局留 / 「市民半額会」) ①希望公演日時 ②郵便番号・住所 ③氏名 ④年齢 ⑤電話番号 ⑥参加人数(ハガキ1通2人まで)を明記



\*ハガキ1通1公演のみ  
図 市民半額会事務局 ☎092(751)8258 \*記事については文化スポーツ課 ☎(36)1540

さあ!みんなで盛り上げよう!  
第7回 市民交流まつり



「もっと宗像が好きになる」を合言葉に、市民活動団体やコミュニティ、事業者が協働で開催。  
期 6月14日(日)10:00～15:00  
所 メイトム宗像 ●内容＝ステージ発表、手話体験、健康教室、おばけやしき、キッチンカー、展示PR、他  
所 宗像まちづくりを楽しむ会(牟田) ☎090(9651)0887  
\*記事についてはコミュニティ協働推進課 ☎(36)5394



花き園芸と工芸雑貨の店  
「higoro」(ひごろ)  
父の日「さりげなくありがとう」



期 6月21日(日)まで  
所 道の駅むなかた東館・「higoro」  
●内容＝父の日限定の花とお酒などのギフトセット販売(3,000円～)  
図 higoro ☎(72)1204



報告

図 環境課 ☎(36)1421

むなかた「水と緑の会」主催  
第23回 花壇コンクール入賞者決定



花壇コンクールを4月20日に開催。審査の結果を発表します。  
【最優秀賞】▶石崎真由美さん(河東) ▶池野コミセン(池野)  
【優秀賞】▶蓮本美代子さん(南郷) ▶白水スミ子さん(赤間)  
▶青葉台1丁目花壇整備の会(自由ヶ丘)

最優秀賞受賞



石崎さんのコメント

これからも四季折々の植物のある暮らしを楽しみたいと思います。



池野コミセンのコメント

協力してもらった地域のみなさんにも喜んでもらえました。

むなかた「水と緑の会」会員を募集中。詳細は同会 HP で確認を。

調査後に新しい「ホタルマップ」を作成します!

むなかた「水と緑の会」  
「むなかたホタル一斉調査」に協力を



市とむなかた「水と緑の会」では、ホタルの分布や数を調査します。みなさんの協力をお願いします。

- 調査場所＝市内
- 調査方法
  - ①ホタルが見られる場所に出向く
  - ②飛翔しているホタルの種類、数を確認(数は大まかでも可)
  - ③報告
- 調査期間 6月19日(金)まで
- 報告方法＝電子申請 図 環境課 ☎(36)1421

5月中旬から6月にかけて飛翔

ゲンジボタル	ヘイケボタル	ヒメボタル
体長 15～18mm	体長 8～10mm	体長 7～9mm
発光周期 約2秒	発光周期 約1秒	発光周期 約0.5秒

ホタルを見つけるポイント  
流れが急ではない水辺の近く  
曇っていて風が強くない夜  
20度以上の生暖かい気候

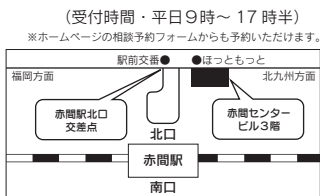
(広告)

弁護士法人奔流 法律事務所宗像オフィス

◇初回相談(予約制・1時間)無料◇ 相談予約 ☎0940(34)1110

当事務所では、一般民事、家事(相続・離婚等)、交通事故、医療事故、建築紛争、労働、行政、刑事弁護、犯罪被害、成年後見、遺言、債務整理、過払金回収、その他、あらゆる法律問題に対応いたします。

宗像市赤間駅前1丁目4番7号  
赤間センタービル3階(JR赤間駅北口)  
所属弁護士 小出真実・永田智弘(福岡県弁護士会所属)



～集中相談日(相続・遺言)のご案内(いずれも10時～16時迄の各1時間枠)～  
●6月5日(金)、6月13日(土)、6月23日(火)  
※相続・遺言以外の相談も可能です。 ※各相談日の前日17時までにご予約下さい。



弁護士法人奔流ホームページ→

住宅新築・リフォーム設計施工  
有限会社 奥井建設  
有限会社奥井建設一級建築士事務所  
TEL.0940-33-0953 FAX.0940-33-5553

安らぎと癒しの空間を大切に...  
★断熱・防音に優れた省エネ ECO 住宅 「REPOSER(ルポゼ)」

住宅のリフォームは...  
★増改築・水廻りなど大きなリフォームから小さな修繕まで  
★外構・エクステリア  
★耐震診断・耐震改修工事

詳しくはこちらへ!! 奥井建設 宗像市 検索 【本社】〒811-4163 宗像市自由ヶ丘9丁目13-3  
【URL】http://okui-ken.net 【E-mail】info@okui-ken.net

やさしくしてもらった時はありがとう。わるいことをした時はごめん。(尾上颯太郎・日の里中9年) 「君のため」ほんとに為に なりますか(鈴木友美子・河東中9年)  
ちゃんとみよう 相手の顔と その気持ち(加藤愛央衣・城山中9年) いいんだよ あなたの個性 そのままで(山口鷲央・日の里西小5年)

## 伝言板

詳細は各問い合わせ先へ

### 宗寿園7月のイベント情報

- 期 ▶カラオケ発表会=6日(月)
- ▶囲碁大会=10日(金)
- ▶音楽=13日(月) ▶舞踊=20日(月・祝) ▶歌謡=27日(月)
- ▶体操=毎週水曜日
- 問 宗寿園 ☎(33)2761

### 東福岡年金事務所による年金相談

- 期 所 ①宗像市役所=毎月第1・3火曜日10:00~16:00
- ②ふくとびあ(福津市)=毎週水曜日10:00~16:00
- \*いずれも事前申込必要
- \*土・日曜日、祝日、年末年始を除く
- 問 東福岡年金事務所 ☎092(651)7967

### 親子あそび

季節のわらべうたや詩をつかって歌ったり、体をうごかしてあそびます

- 期 6月21日(日)10:00~11:00
- 所 メイトム宗像和室 対 乳幼児とその家族 対 先着10家族 対 1家族1,000円 問 風と踊ろう(大塚) ☎090(1920)4554

### シルバー人材センター会員募集

#### 【7月の入会説明会日程】

- 期 所 ▶1日(水)・15日(水) / 東郷コミセン ▶2日(木)・16日(木) / 河東コミセン ▶8日(水)・22日(水) / 同人材センター \*いずれも13:30~ 対 おおむね60歳以上の市民 \*詳細は同人材センター HP で確認を 問 シルバー人材センター ☎(33)1151

### シルバーパソコン教室 参加募集

#### 【ワード・エクセル】\*再受講可

- 期 毎週木曜日13:00~15:00
- 開講日=7月2日(木) 所 シルバー人材センター(赤間) 対 55歳以上の人 対 5,850円(10回分)
- 対 6月30日(火) 問 シルバー人材センター ☎(33)1151

参加無料/事前申込不要  
ガールスカウト  
「みんなであそぼう!」

- 期 6月21日(日)10:00~12:00
- 所 宗像ユリックス屋外サーキットトレーニングコース ●内容=テント体験や外遊びを楽しむ \*雨天中止
- 対 5歳以上 \*保護者同伴
- 問 ガールスカウト福岡県第28団(小川) ☎090(2965)7667

### 国の労働力調査に協力を

- 雇用や失業の実態を明らかにする調査。調査員の訪問時は回答に協力を。
- \*かたり調査に注意を
- 期 6月~10月
- 調査地区=自由ヶ丘南3-8
- 問 県統計課 ☎092(651)1111

### むなかた語りの会 大人のための夏のお話会

- 期 7月25日(土)10:30~12:00
- 所 メイトム宗像 ●内容=「おはなしのろうそく」のお話 対 先着30人
- 料 無料 ●申込開始日時=6月20日(土)10:00から
- 問 ▶公式LINE「むなかた語りの会」▶同会ショートメール ☎090(4349)9747 ▶市民図書館窓口
- 問 むなかた語りの会(枝連(くれん)) ☎(前述)

### 子ども寺子屋カフェ

- 【世界を知ろう イタリア編その3】
- 期 6月14日(日)10:00~13:00
- \*学習時間あり、昼食付き
- 所 KTハウス(田久) 対 小学生 対 先着10人 対 6月11日(木)
- 【参加型子ども食堂「家族ダイニング・さんさん」】
- 期 6月28日(日)10:30~14:30
- 所 メイトム宗像調理実習室
- 対 子どもと保護者(子どものみの参加も可)、市民、学生 対 先着10人
- 対 6月25日(木)
- 【共通事項】
- 料 無料 問 子ども寺子屋カフェを運営する会(清水)
- ▶ ☎070(1374)8968
- ▶ ✉ mann@asahi.email.ne.jp

### 高齢者・障がい者支援のための無料相談会

- 期 所 ▶6月9日(火)9:00~12:00 / メイトム宗像 ▶6月1日(月)~30日(火)10:00~16:00 / 安心サポート宗像事務所(東郷) \*土・日曜日、祝日除く ●内容=成年後見手続き、家族・親族後見、遺言作成、遺産相続支援 対 市民
- 問 問 NPO 法人高齢者・障がい者安心サポートネット宗像
- ▶ ☎(72)1104
- ▶ ☎070(4060)2568(中村)
- ▶ ✉ anshin-munakata@aquamarine.bforth.com

### 福祉のしごと就職フェア 2026 in FUKUOKA

- 期 6月27日(土)10:00~16:30
- 所 JR九州ホール(福岡市博多区)
- 内容=就職面談会、就職体験、就活応援セミナー 対 社会福祉施設・事業所への就職希望者(資格、経験不問)
- 料 無料 \*詳細は福岡県社会福祉協議会 HP で確認を 問 同協議会福祉人材センター ☎092(584)3310

### 市民文化講演会 しくみ・つくる・たのしむ お手頃に楽しむ鉄道模型

- 期 ①6月27日(土)15:30~16:30
- ②6月27日(土)13:00~17:00、6月28日(日)10:00~16:00
- 所 日の里コミセン ●内容=①模型やジオラマの講演会 ②展示運転会など ●講師=藤井雄一さん(明専会宗像支部副支部長) 料 無料 問 (一社)明専会宗像支部(九州工業大学同窓会)
- ▶ ☎090(5924)0165(有働)
- ▶ ✉ meisen.munakata@gmail.com

## 6月生まれのむなかたベイビー

今月お誕生日を迎える宗像の子どもたち。すくすく元気に育ってね。



かんた 環太  
1歳



みほ 國本美帆ちゃん  
1歳



ゆうと 悠翔  
1歳



りっか 立夏  
2歳



ると 剣旺くん  
2歳



はるいち 森晴一ちゃん  
3歳



【掲載募集】令和8年12月の掲載分を募集します。対 抽選で6人(初回優先) 対 掲載時3歳まで 対 毎月20日 問 秘書政策課お誕生日担当 ☎(36)1292 申し込みはこちら

\*氏名は、原文のまま掲載しています

### サッカー日本代表のジュニア戦を大画面でライブ観戦!

## FIFAワールドカップ 日本代表戦パブリックビューイング



FIFAワールドカップ2026「日本対チュニジア」を大画面でライブ観戦!会場ならではの一体感と迫力を体感しながら、みんなで応援しましょう。

- 期 6月21日(日)11:00~16:00(キックオフ13:00~)
- 所 トリアーダ宗像・イベント広場 ●内容=大画面での試合観戦、飲食ブース
- 対 294席(予約不要、入退場自由) 料 無料
- 問 トリアーダ宗像事務局 ☎092(718)3001
- \*記事については文化スポーツ課 ☎(36)1540



(広告)

解体工事・産廃リサイクル・不動産仲介売買

# 建物解体

相談・見積 無料

design eデザイン株式会社

宗像市東郷三丁目6番2号 ☎0940-36-5187

リサイクルセンター 宗像市石丸148番2 ☎0940-35-3522

土ファクトリー 宗像市池田1586 ☎0940-36-5187

HPやお問合せはこちらです

## 無料相談会(遺言・相続を中心に)

6/12(金)・6/26(金)・7/3(金)・7/10(金)

宗像ユリックス 受付13時~16時

予約の方優先。お電話ください。お気軽にどうぞ

2階OA室にて無料相談を実施

月と太陽行政書士事務所 行政書士 伊藤弘幸

困ったことは何でもご相談下さい。

直通電話 090-7980-1240

☎ 0120-72-4753

居住 宗像市

予約時間を過ぎるとキャンセルとなり、次の方の順番となります。

## さくひん

令和8年9月号掲載分の「俳句」「川柳」「短歌」の各作品を募集しています。〒811-3492 / 住所不要 / 宗像市広報政策係あてへ応募してください。 対 6月24日(水) \*さくひんの掲載は奇数月です 問 秘書政策課広報政策係 ☎0940(36)1055

チャレンジしやすいまち、宗像を目指して

問 産業政策課 ☎(36)0037



# チャレンジする事業者を応援します！



市は、創業や新たな販路拡大などのステージに応じてチャレンジする事業者を応援中！今回は、支援事業の一部や実際に活用した事業者の実績を紹介します。「チャレンジ」に関心のあるみなさん、まずは相談してください。

## ■無料創業相談窓口

経験豊富な専門家による支援で、「事業」に関するあらゆる悩みへの前向きな答えがきっと見つかります。

☎毎月第1・2・3火曜日 14:00～18:00  
\*5月・11月は第2・3・4火曜日、8月は第1・3・4火曜日

所 fabbit 宗像

対 創業に関心を持つ人、創業予定者、新たな分野へ挑戦する事業者

## ■伴走型創業支援プログラム

地域課題の解決や経済の活性化につながる

革新的なビジネスプランの実現に向け、経験豊富な支援人材が伴走支援を行い、事業者の成長・発展を支援します。

●募集期間＝6月30日(火)まで

☎市内で創業予定の人、市内に事業所を有する事業者で新たな分野にチャレンジする人

## ■創業応援補助金

市内で創業する創業者(“宗業”者)に対して、創業に係る費用の一部を補助します。

●募集期間＝6月1日(月)～12月25日(金)  
☎市内で創業後1年未満の創業者か、令和9年3月31日(水)までに市内で創業する予定の人

●補助率など

▶補助率＝対象経費の1/2

▶上限額＝30万円(通常枠)、40万円(SDGs枠)

## ■がんばる中小企業者応援補助金

生産性向上や新たな販路開拓、新事業へ挑戦する市内事業者に対して、そのチャレンジ

にかかる経費の一部を補助します。

●募集期間＝6月1日(月)～12月25日(金)  
☎市内に事業所か店舗を有し、事業開始日から1年を経過している人

●補助率など

▶補助率＝対象経費の1/2～2/3

▶上限額＝50万～100万円

## ■食のまち宗像推進補助金

市内の食材を活用した商工業の振興を図るため、市内の地域資源などを生かした特産品の開発や食関連イベントの開催などにかかる経費の一部を補助します。

●募集期間＝6月1日(月)～12月25日(金)

☎市内に事業所か店舗を有し、市内で事業を行っている人

●補助率など

▶補助率＝対象経費の1/2

▶上限額＝20万円

## 食のまち宗像推進補助金を活用して誕生した特産品

同補助金と特産品の詳細はこちらで確認できます▶



サバの干物アヒージョ、  
ごちそうにんにくオイル  
MUNAKATA HIKARI



自然栽培にんにくを使用した贅沢オイル商品。自然の恵みを通して心も体も元氣(げんき)にという思いを込めて作っています



甘夏香る塩ラーメン(冷凍)

鷹羽屋

むなかた鶏のコクと塩味が調和したスープに甘夏の爽やかさが広がります。特注の平面ちぢれ麺がうまみを絡めた満足感ある一杯です



宗像醤油カステラ

スイーツラボアルル

宗像卵のコクと、マルヨシ醤油「甘露」の上品な香ばしさ。宗像の魅力丁寧な焼き上げた醤油カステラです



勝屋SAKE CRAFT(スパークリング)  
勝屋酒造合名会社

キメ細やかな炭酸とさわやかな甘夏の香り、軽やかな甘み、酸味が調和した、食事と寄り添う魅力あふれる1本です



宗像大豆甘納豆(プレーン・抹茶・きなこ)  
(株)エスピープラン

宗像の大地と人の手が育てた大豆を、やさしい甘さの甘納豆に。宗像生まれの素朴な味わいです  
\*ハートループ(市役所内の売店)でも購入可能



むなかたたまごのころころぼろ  
(プレーン・甘夏)  
(株)道の駅むなかた

宗像の恵みを詰め込んだたまごぼろ。宗像産の卵・大豆・甘夏の風味が口の中にやさしくふんわりと広がります



アカモクone

(株)マサエイ水産加工

久留米大学と安全性・機能性の研究を行い、未利用のアカモクを活用したペットフードふりかけを共同開発しました



## 県小児救急医療電話相談

◆平日＝19:00～翌朝7:00 ◆土曜日＝12:00～翌朝7:00 ◆日・祝日＝7:00～翌朝7:00  
●短縮＝#8000 ●ダイヤル回線・IP電話・インターネット電話＝☎092(731)4119

## 県救急医療電話相談・医療機関案内

◆24時間受付・年中無休  
●短縮＝#7119  
\*つながらない場合＝☎092(471)0099

## 休日小児科・内科

宗像地区急患センター(田熊) ☎(36)1199  
◆平日＝19:30～翌朝6:00(受付は5:30まで)  
◆土曜日＝18:00～翌朝9:00  
◆日・祝日＝9:00～翌朝6:00(受付は5:30まで)  
\*ただし、翌日が休日の場合、翌朝9:00まで

## 休日外科当番医(9:00～17:00)

最新情報は宗像医師会HPで確認を▶



## 6月

21日(日) 高橋整形外科医院(日の里) ☎(37)8013

28日(日) 蜂須賀病院(南郷) ☎(36)3636

## 7月

5日(日) 林外科・内科クリニック(赤間) ☎(33)5577

12日(日) 日の里クリニック(日の里) ☎(36)5511



休日当番薬局は宗像薬剤師会HPで確認を▶



## 無料相談

約40の相談先の  
一覧はこちら▶



◆①なんでも相談・行政相談 ☎(36)2237  
◆②生活の困りごとの相談 ☎(36)9570  
仕事が見つからない、働けない、家計が苦しいなど、生活の困りごと相談。  
◆①②共通事項  
☎市役所 ☎月～金曜日 8:30～17:00

◆心配ごと相談  
日常生活の心配ごとを法律に詳しい相談員が対応。  
☎ ☎ 日の里 コミセン＝6月18日 ▶市役所＝6月4・11・25日、7月2日  
\*いずれも木曜日10:00～15:00  
☎ 社会福祉協議会 ☎(37)1300  
◆補聴器相談  
☎ 市役所本館1階・相談室 ☎6月12日(金)・23日(火) 7月10日(金) \*いずれも10:00～12:00  
☎ 福祉政策課 ☎(36)3135

水 緊急連絡先 \*私有地内工事有料 宗像管工事協同組合 ☎(37)0435

24時間受付

## むなかたタウンプレス

発行：宗像市 〒811-3492 福岡県宗像市東郷1-1-1 ☎0940(36)1121(代表)  
編集：▶秘書政策課広報政策係 ☎0940(36)1055 FAX0940(37)1242  
▶特定非営利活動法人グロウ  
印刷：株式会社 西日本新聞プロダクツ

分別収集(雑誌・雑紙)に協力してください



## 【人のうごき】

(令和8年4月末日現在)  
▶人口 96,646(男性 46,375、女性 50,271) ▶世帯 46,047  
(令和8年4月中の異動数)  
▶転入 589 ▶転出 364 ▶出生 53 ▶死亡 84

