

宗像市 議会要覧



【宗像大社 辺津宮（本殿）】

令和8年度版

<目次>

<市章について>.....	2
<市のシンボル>.....	2
<市民憲章>.....	2
<宗像市の概要>.....	3
<人口の推移>.....	4
<国勢調査人口>.....	4
<議会の構成>.....	5
<常任委員会>.....	6
<議会運営委員会>.....	6
<議会運営に関する主な事項>.....	7
<定例会・臨時会の会期等>.....	8
<委員会等の開催状況>.....	8
<議会報告会の開催状況>.....	8
<その他>.....	9
<議会事務局の構成>.....	10
<会計別当初予算>.....	11
<一般会計当初予算>.....	12
<会計別決算>.....	14
<指数等>.....	15
<市職員数>.....	15
<宗像市組織機構図>.....	16
<令和8年定例会予定表>.....	17

<市章について>



平成15年4月に旧宗像市と旧玄海町が合併した時に、一般公募で寄せられた845作品の中から、両市町の観光協会、議員、住民、学識経験者、職員で構成された新市市章選考委員会や職員投票、住民投票などを経て選ばれました。

宗像市の「M」と玄海町の「G」の文字を組み合わせ、豊かな自然環境と住民の躍動感を表し、3色は「自然・文化・歴史」を表しています。

<市のシンボル>

◆市の花

<カノコユリ>

市が自生北限のめずらしいユリ。以前は市内で栽培され、コサージュ制作などで海外へ輸出されていました。市を代表する文化施設「宗像ユリックス」の名前の由来にもなっています。

◆市の木

<クスノキ>

多くの天然記念物があり、大気汚染に強く、葉を広げ大きく根を張る生命力あふれるクスノキ。カノコユリ同様、「宗像ユリックス」の名前の由来にもなっています。

<クロマツ>

全国白砂青松100選、県森林浴100選でもある「さつき松原」の美しいクロマツ林は、市の代表的な景勝地で豊かな自然の象徴です。市民の植林活動は、市民協働のシンボルでもあります。

◆市の鳥

<オオミズナギドリ>

沖ノ島に住む貴重な鳥です。大島では「オガチ」と呼び、海面をアーチ状に翼を広げて舞う姿は雄大華麗。天然記念物に指定する地域もあり、学術的にも高く評価されています。

◆市の魚

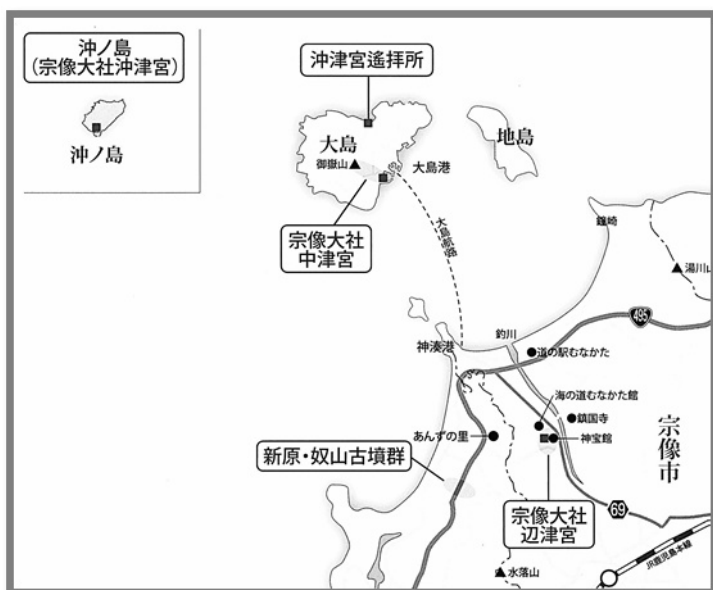
<マアジ>

県内のマアジの3割を宗像の漁師が玄界灘から水揚げしています。まさに宗像を代表する魚の一つです。多くの人に「釣りあじ玄ちゃん」として親しまれています。

<市民憲章>

- ふるさとを愛し、すぐれた生活と文化を築きます。
- 美しい海とあたたかい緑の自然を守ります。
- 健康な心とからだをつくり、生き生きと暮らします。
- なかよくふれあい、はげまし助け合います。
- いのちを育て、正しいことを大切にします。

<宗像市の概要>



本市は、北九州市と福岡市から、それぞれ約30キロメートルに位置する良好な立地の住宅都市です。平成15年に旧宗像市と旧玄海町が合併し、新しい宗像市が誕生しました。平成17年には旧大島村と合併し現在の宗像市となっています。人口は、約97,000人、面積は119.94平方キロメートルです。

宗像市から大島そして沖ノ島という直線上に並び海のルートは、姉妹都市である韓国の古代伽耶（かや）

文化の王都であった金海（きめ）市に通じます。出土品の約8万点が国宝に指定されている海の正倉院「沖ノ島」は、玄界灘における航海のシンボルであり、朝鮮半島からシルクロードを経て、西アジアに通じる壮大な歴史ロマンを実証しています。この沖ノ島を中心とした宗像三女神を祀る宗像大社や沖ノ島で航海安全、対外交流の成就の祭祀に関わった宗像族の古墳群は「『神宿る島』宗像・沖ノ島と関連遺産群」として、平成21年1月5日に世界遺産暫定リストに記載され、平成27年7月28日に文化庁の審議会で世界文化遺産の登録を目指す候補として選定されました。その後、平成28年1月15日に政府の閣議決定を経てユネスコに推薦書が提出され、平成29年7月12日に世界遺産委員会で世界文化遺産に登録されました。

また、県内でも屈指の漁獲量を誇る鐘崎漁港は、日本海海女の発祥の地といわれています。黒潮から分岐した対馬海流にのって、韓国済州島から五島列島、日本海岸を伝えわたり、能登半島の輪島や舩倉（へくら）島まで、海女のルートが展開します。まさに海から本市を見つめる視点が確立したのです。

全国白砂青松100選などに選ばれ、親しまれている玄海国定公園「さつき松原」や、宗像大社や弘法大師が開祖といわれる鎮国寺など有名な神社仏閣を有しています。

本市は、海・山・川の豊かな自然に恵まれ、貴重な歴史遺産もあります。また、宗像ユリックスを中心に市民活動も盛んに行われ、2つの大学が存在するなど良好な教育環境にも恵まれています。近年は住民、学校、企業、行政等の協働による団地再生事業を進め、持続可能な社会の実現を目指しています。

<人口の推移>

<単位:人>

区分		世帯数 (世帯)	男	女	合計	前年度比 (%)
H14 年度末	旧宗像市	30,257	39,393	43,580	82,973	100.8
H14 年度末	旧玄海町	3,434	4,707	5,280	9,987	100.2
H17 年度(2月末)	旧大島村	368	436	453	889	97.4
R 元年度末		43,111	46,349	50,551	96,900	100.09
R2 年度末		43,664	46,423	50,567	96,990	100.09
R3 年度末		44,078	46,469	50,462	96,931	99.94
R4 年度末		44,528	46,401	50,553	96,954	100.02
R5 年度末		44,809	46,300	50,486	96,786	99.83
R6 年度末		45,402	46,232	50,340	96,572	99.78
R7 年度末		45,826	46,271	50,181	96,452	99.88

<国勢調査人口>

①国勢調査の人口の推移

<単位:人>

区分		世帯数 (世帯)	男	女	合計
H02 年	旧宗像市	21,819	32,652	35,613	68,265
	旧玄海町	2,612	4,216	4,733	8,949
	旧大島村	365	475	508	983
H07 年	旧宗像市	25,897	36,391	40,545	76,936
	旧玄海町	2,774	4,269	4,816	9,085
	旧大島村	356	446	471	917
H12 年	旧宗像市	29,062	38,694	42,894	81,588
	旧玄海町	3,114	4,478	5,081	9,559
	旧大島村	374	437	472	909
H17 年		34,914	44,459	49,689	94,148
H22 年		37,077	44,930	50,571	95,501
H27 年		38,995	45,944	50,572	96,516
R02 年		41,038	46,143	50,952	97,095

②産業別人口(国勢調査)

<単位:人>

区分	H22 年		H27 年		R02 年	
	人口	構成比(%)	人口	構成比(%)	人口	構成比(%)
第1次産業	1,599	3.8	1,413	3.3	1,209	3.0
第2次産業	8,036	19.2	8,801	20.3	8,371	20.7
第3次産業	29,825	71.2	31,134	71.7	29,334	72.5
分類不能	2,446	5.8	2,059	4.7	1,558	3.8
計	41,906	100.0	43,407	100.0	40,472	100.0

<議会の構成>

(令和8年4月1日現在)

①議員定数 ()は女性

条例数	20	<単位:人>
現員数	19(4)	

②党派会派別議員数 ()は女性

<単位:人>

会派 党派	宗像志政 クラブ	日本 共産党	未来 むなかた	公明党	日本維新 の会	ネット※	豊創会	清政郷土 むなかた	笑顔、 むなかた	計
無所属	6		1				1	1	1	10
日本共産党		3(2)								3(2)
公明党				2(1)						2(1)
ネット※						1(1)				1(1)
立憲民主党			1							1
日本維新の会					1					1
社会民主党			1							1
計	6	3(2)	3	2(1)	1	1(1)	1	1	1	19(4)

③年齢別・当選回数別議員数 ()は女性

<単位:人>

回数 年齢	1回	2回	3回	4回	7回	計
70歳代				1		1
60歳代	3(2)	1	1	2(1)	1(1)	8(4)
50歳代	2	1	1	2		6
40歳代		1	2			3
30歳代	1					1
計	6(2)	3	4	5(1)	1(1)	19(4)

④議員名簿

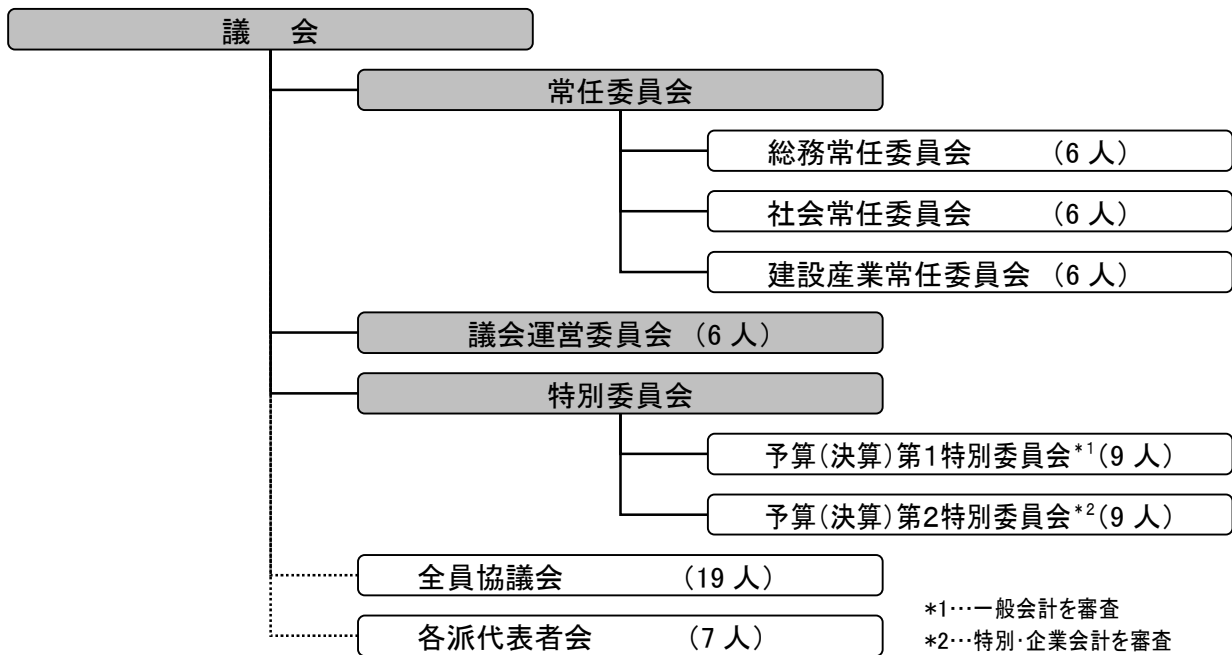
議長	岡本 陽子	副議長	伊達 正信
----	-------	-----	-------

※ネット=ふくおか市民政治ネットワーク

(): 所属会派

総務常任委員会	社会常任委員会	建設産業常任委員会
委員長 新留 久味子 (日本共産党)	委員長 上野 崇之 (未来むなかた)	委員長 小林 栄二 (宗像志政クラブ)
副委員長 木藤 裕司 (宗像志政クラブ)	副委員長 木村 武士 (公明党)	副委員長 川内 亮 (日本共産党)
伊達 正信 (宗像志政クラブ)	安部 芳英 (宗像志政クラブ)	北崎 正則 (未来むなかた)
岩岡 良 (日本維新の会)	井浦 潤也 (宗像志政クラブ)	吉田 剛 (豊創会)
三島 隆由 (未来むなかた)	神田 亜希子 (日本共産党)	石松 修 (宗像志政クラブ)
田中 るみ子 (ネット※)	花田 哲司(清政郷土むなかた)	齋藤 元孝 (笑顔、むなかた)

⑤議会の組織



<常任委員会>

(令和8年4月1日現在)

委員会名	定数	現員	任期	所管事務
総務常任委員会	7人	6人	2年	総務部、経営企画部、教育部、会計課、監査委員及び公平委員会の所管に関する事項並びに他の委員会の所管に属しない事項
社会常任委員会	7人	6人	2年	市民協働部、環境部(下水道課を除く。)、健康福祉部及び子ども子育て部の所管に関する事項
建設産業常任委員会	6人	6人	2年	都市管理部、都市再生部、産業振興部、下水道課及び農業委員会の所管に関する事項

<議会運営委員会>

条例	平成15年4月条例化(宗像市議会委員会条例)
定数	8人以内
現員数	6人(令和6年11月7日現在)
任期	2年
選出方法	会派から3人に1人の割合で選出。2人以下会派等はその総数が5人以下のときは1人、総数が6人以上のときは2人、総数が9人以上のときは3人を選出。(常任委員長及び副議長を含む)
委員会の開催	招集日の4日前
執行部の出席	副市長、総務部長、総務課長、財政課長、行政係長
議案説明者	総務課長、財政課長
議案の配付	議案と同内容のものを資料として配付 (本会議初日の1週間前に配付)

<議会運営に関する主な事項>

①議案審査

条例、規約等	所管の委員会に付託
一般会計予算・決算	予算(決算)第1特別委員会に付託
企業会計予算・決算	予算(決算)第2特別委員会に付託
特別会計予算・決算	予算(決算)第2特別委員会に付託
契約案件	所管の委員会に付託
人事案件	委員会付託省略
議員提出議案	所管の委員会に付託(意見書・決議は、最終日に提案・採決)
請願	所管の委員会に付託
陳情	写しの配付のみ
請願・陳情提出期限	招集日1週間前の17:00まで

②一般質問(個人制)

発言通告提出期限	告示日の3日前の15:00まで
発言回数	回数制限なし
発言時間	1人55分以内(答弁も含む)
執行部の答弁	自席
質問者	発言席
質問順位	通告順

③代表質問

実施	施政方針が行われる定例会(平成13年9月導入)
発言通告提出期限	告示日の3日前の12:00まで
発言時間	15分+5分×会派構成人数(答弁は含まず)最大40分以内
質問順位	会派構成人数の多い順(同数の場合は、通告順)
関連質問	制限時間内かつ制限回数内であれば1人のみ認める

* 発言回数は3回までで、通告方法、提出期限、質問・答弁方法等は個人制と同様

④質疑

通告制	なし
発言回数	3回まで
発言時間	無制限

⑤討論

通告制	なし
-----	----

<定例会・臨時会の会期等>

令和7年中

区分		会期日数	本会議日数	傍聴者	一般質問日数	質問者数
定例会	第1回(3月)	30日間	6日	71人	3日	14人
	第2回(6月)	20日間	6日	100人	4日	18人
	第3回(9月)	28日間	6日	65人	4日	18人
	第4回(12月)	18日間	6日	60人	4日	18人
	計	96日間	24日	296人	15日	68人
臨時会	開催なし	-	-	-	-	-
	計	-	-	-	-	-
年間合計		96日間	24日	296人	15日	68人

<委員会等の開催状況>

令和7年中

区分	委員会名	開催日数			行政 視察 (日数)	合計 (日)	設置期間
		会期 中(日)	閉会 中(日)	小計 (日)			
常任	総務常任委員会	4	0	4	3	7	
	社会常任委員会	3	0	3	3	6	
	建設産業常任委員会	3	0	3	3	6	
	計	10	5	10	9	19	
特別	予算(決算)第1特別委員会	6	0	6	0	6	必要時に設置
	予算(決算)第2特別委員会	5	0	5	0	5	必要時に設置
	計	11	0	11	0	11	
他	議会運営委員会	2	13	15	0	15	
	全員協議会	4	8	12	0	12	

<議会報告会の開催状況>

1会場 参加者:62人

令和7年度

会場	日程	時間	テーマ(分科会)	参加者数
メイトム宗像	11/5(水)	19:00	学校部活動地域移行(展開)に向けて	23人
			特別な支援が必要な子どもたちを支えるために	21人
			宗像の観光を盛り上げるために	18人

※令和7年度は、一つの会場で常任委員会ごとに分科会に分かれて実施した

<その他>

① 報酬等

平成 15 年 4 月 1 日適用

区分	月額
議長	533,000 円
副議長	474,000 円
議会運営委員会委員長 常任委員会委員長	449,000 円
議員	441,000 円
市長	848,000 円
副市長	681,000 円
教育長	638,000 円
監査委員	120,000 円
議会選出監査委員	45,000 円

※市長、副市長は H17.4.1 から 10%減

※教育長は H17.4.1 から 5%減

②議員期末手当

令和 8 年 4 月 1 日適用

6 月	1.75 ヶ月 × 120%
12 月	1.75 ヶ月 × 120%

③視察旅費(1 人年額)

平成 15 年 4 月 1 日適用

常任委員会	100,000 円
議会運営委員会	100,000 円

※改選年はなし

④費用弁償

平成 24 年 4 月 1 日適用

費用弁償	廃止
------	----

※平成 23 年度までは、2,400 円

⑤旅費

令和 7 年 4 月 1 日適用

宿泊手当	800~2,400 円/1 泊
宿泊費	11,000~27,000 円
車賃(1km)	20 円

※平成 24 年 4 月から県内日当廃止

※令和 7 年 4 月 1 日から日当を廃止し、
宿泊手当を導入する

⑥政務活動費

平成 25 年 3 月 1 日適用

月額(1 人)	22,000 円 ※H15・16 年度は 27,500 円、H17 年度は 24,750 円
交付対象	個人に対し交付
交付方法	年度当初に 1 年分を交付

⑦議会だより

名称	むなかた市議会だより
創刊	旧宗像市:昭和 47 年 1 月
発行回数	年 4 回(5 月、9 月、11 月、2 月)
発行時期	定例会終了後 60 日以内
発行部数	46,000 部
形式	タブロイド版、フルカラー、4P または 8P(施政方針が行われた定例会号) ※平成 15 年 12 月議会まで、A4、2 色刷り(表紙・裏表紙カラー)10~12P
予算(令和 8 年度)	1,126,000 円(印刷製本費:710,000 円、広報紙作成委託料:416,000 円)
配布先	市内全世帯、市内施設
配布方法	市の広報に折込み配送委託

⑧会議録

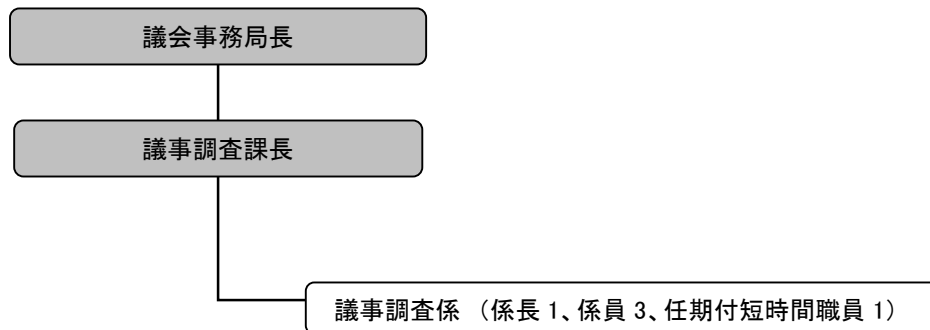
発行部数	47部
予算(令和8年度)	2,603,000円
配布先	議員、図書館、コミュニティ・センターなど
記録方法	紙媒体、電子媒体

⑨議会放送等

方法	TVモニター、インターネット、携帯情報端末
中継場所	庁舎1階ロビー、事務局、執行部控室
インターネット等による放送	平成14年6月定例会から地域イントラネット及びインターネットで本会議中継(ライブ・VOD) 平成22年6月定例会から委員会中継を開始 平成27年6月定例会から携帯情報端末での視聴可能 令和4年度に地域イントラネットでの中継廃止
ホームページ開設	平成14年4月

<議会事務局の構成>

職員定数…7人 現員…7人 令和8年4月1日現在



<会計別当初予算>

※構成比(%)は、表示単位未満を四捨五入しているため、合計とは一致しない場合があります(予算、決算共通)

<単位:千円>

区分	R08 年度		R07 年度		前年度 比(%)
	予算額	構成比 (%)	予算額	構成比(%)	
一 般 会 計	45,020,455	64.0	44,468,810	64.2	101.2
国民健康保険特別会計(事業勘定)	9,560,035	13.6	9,658,383	13.9	99.0
国民健康保険特別会計 (直営診療施設勘定)	79,854	0.1	88,700	0.1	90.0
後期高齢者医療特別会計	2,402,082	3.4	2,188,371	3.2	109.8
介護保険特別会計(保険事業勘定)	8,390,504	11.9	8,185,823	11.8	102.5
宗像市・福津市介護認定審査会 特 別 会 計	52,159	0.1	62,767	0.1	83.1
渡 船 事 業 特 別 会 計	783,474	1.1	649,526	0.9	120.6
下 水 道 事 業 会 計	4,037,268	5.7	3,956,002	5.7	102.1
合 計	70,325,831	100.0	69,258,382	100.0	101.5

※水道事業および簡易水道事業については、宗像地区事務組合にて事業実施(H22. 4~)

※令和2年度より、漁業集落排水処理施設事業会計は下水道事業会計へ移行

※令和4年度より、住宅新築資金等貸付事業特別会計は一般会計へ移行

<一般会計当初予算>

① 歳入

<単位:千円>

款	R08 年度		R07 年度		前年度比 (%)
	予算額	構成比(%)	予算額	構成比(%)	
市 税	11,155,290	24.8	10,794,940	24.3	103.3
地 方 譲 与 税	364,732	0.8	360,734	0.8	101.1
利 子 割 交 付 金	47,100	0.1	10,500	0.0	448.6
配 当 割 交 付 金	102,800	0.2	83,200	0.2	123.6
株 式 等 譲 渡 所 得 割 交 付 金	167,800	0.4	146,800	0.3	114.3
法 人 事 業 税 交 付 金	176,400	0.4	172,590	0.4	102.2
地 方 消 費 税 交 付 金	2,519,000	5.6	2,286,460	5.1	110.2
ゴ ル フ 場 利 用 税 交 付 金	48,700	0.1	46,100	0.1	105.6
環 境 性 能 割 交 付 金	14,300	0.0	79,640	0.2	18.0
地 方 特 例 交 付 金	167,710	0.4	117,710	0.3	142.5
地 方 交 付 税	9,858,456	21.9	8,781,190	19.7	112.3
交 通 安 全 対 策 特 別 交 付 金	12,125	0.0	18,148	0.0	66.8
分 担 金 及 び 負 担 金	297,254	0.7	322,588	0.7	92.1
使 用 料 及 び 手 数 料	518,273	1.2	508,458	1.1	101.9
国 庫 支 出 金	9,160,741	20.3	10,040,222	22.6	91.2
県 支 出 金	4,307,025	9.6	3,810,289	8.6	113.0
財 産 収 入	90,226	0.2	90,631	0.2	99.6
寄 附 金	1,590,000	3.5	1,590,000	3.6	100.0
繰 入 金	1,717,847	3.8	2,293,773	5.2	74.9
繰 越 金	100,000	0.2	100,000	0.2	100.0
諸 収 入	592,276	1.3	872,137	2.0	67.9
市 債	2,012,400	4.5	1,942,700	4.4	103.6
歳 入 合 計	45,020,455	100.0	44,468,810	100.0	101.2

② 歳出(款別)

<単位:千円>

款	R08 年度		R07 年度		前年度比 (%)
	予算額	構成比(%)	予算額	構成比(%)	
議会費	254,654	0.6	249,312	0.6	102.1
総務費	7,124,653	15.8	6,563,158	14.6	108.6
民生費	19,756,870	43.9	20,253,907	45.0	97.5
衛生費	3,742,824	8.3	4,084,990	9.1	91.6
労働費	10,010	0.0	10,010	0.0	100.0
農林水産業費	1,002,587	2.2	934,099	2.1	107.3
商工費	578,266	1.3	861,511	1.9	67.1
土木費	2,707,035	6.0	2,791,435	6.2	97.0
消防費	1,400,869	3.1	1,838,246	4.1	76.2
教育費	4,835,044	10.7	4,282,947	9.5	112.9
災害復旧費	444,800	1.0	21,848	0.0	2035.9
公債費	3,062,843	6.8	2,477,347	5.5	123.6
予備費	100,000	0.2	100,000	0.2	100.0
歳出合計	45,020,455	100.0	44,468,810	100.0	101.2

③ 一般会計歳出(性質別)

<単位:千円>

区分	R08 年度		R07 年度		前年度比 (%)
	予算額	構成比(%)	予算額	構成比(%)	
人件費	5,210,366	11.6	5,087,696	11.4	102.4
物件費	7,716,189	17.1	7,824,707	17.6	98.6
事業費	3,427,597	7.6	3,023,787	6.8	113.4
維持補修費	281,227	0.6	216,409	0.5	130.0
補助費等	6,250,001	13.9	6,941,442	15.6	90.0
扶助費	13,637,504	30.3	13,463,062	30.3	101.3
その他	8,497,571	18.9	7,911,707	17.8	107.4
歳出合計	45,020,455	100.0	44,468,810	100.0	101.2

④ 議会費

<単位:千円>

節	R08 年度		R7 年度		前年度比 (%)
	予算額	構成比(%)	予算額	構成比(%)	
報酬	107,724	42.3	107,724	43.2	100.0
給料	28,510	11.2	24,824	10.0	114.8
職員手当等	57,636	22.6	55,653	22.3	103.6
共済費	38,358	15.1	39,792	16.0	96.4
報償費	40	0.0	40	0.0	100.0
旅費	4,190	1.6	3,923	1.6	106.8
交際費	400	0.2	400	0.2	100.0
需用費	2,029	0.8	2,088	0.8	97.2
役務費	179	0.1	175	0.1	102.3
委託料	6,996	2.7	7,025	2.8	99.6
使用料及び貸借料	1,526	0.6	1,328	0.5	114.9
備品購入費	186	0.1	0	0.0	皆増
負担金補助及び交付金他	6,880	2.7	6,340	2.5	108.5
合計	254,654	100.0	249,312	100.0	102.1

⑤ 交際費

<単位:千円>

区分	R08 年度	R07 年度	前年度比(%)
議長	400	400	100.0
市長	1,000	1,000	100.0

<会計別決算>

<単位:円>

区分	R06 年度	
	決算額	構成比(%)
一般会計	46,936,465,645	65.7
国民健康保険特別会計(事業勘定)	9,677,840,340	13.5
国民健康保険特別会計(直営診療施設勘定)	69,141,742	0.1
後期高齢者医療特別会計	2,007,847,623	2.8
介護保険特別会計(保険事業勘定)	8,185,690,403	11.5
宗像市・福津市介護認定審査会特別会計	49,273,980	0.1
渡船事業特別会計	609,641,926	0.9
下水道事業会計	3,894,801,612	5.5
合計	71,430,703,271	100.0

※令和2年度より、漁業集落排水処理施設事業会計は下水道事業会計へ移行

※令和4年度より、住宅新築資金等貸付事業特別会計は一般会計へ移行

<指数等>

※普通会計ベースで算出(一般会計・住宅新築資金等貸付事業特別会計)

区分	R4 年度	R5 年度	R6 年度
経常収支比率	90.8%	93.6%	93.7%
財政力指数	0.59	0.58	0.57
実質収支比率	9.6%	2.0%	5.9%
実質公債費比率	-1.1%	-0.6%	-0.6%
積立金現在高(百万円)	22,768	22,392	22,006
地方債現在高(百万円)	21,629	20,204	21,219

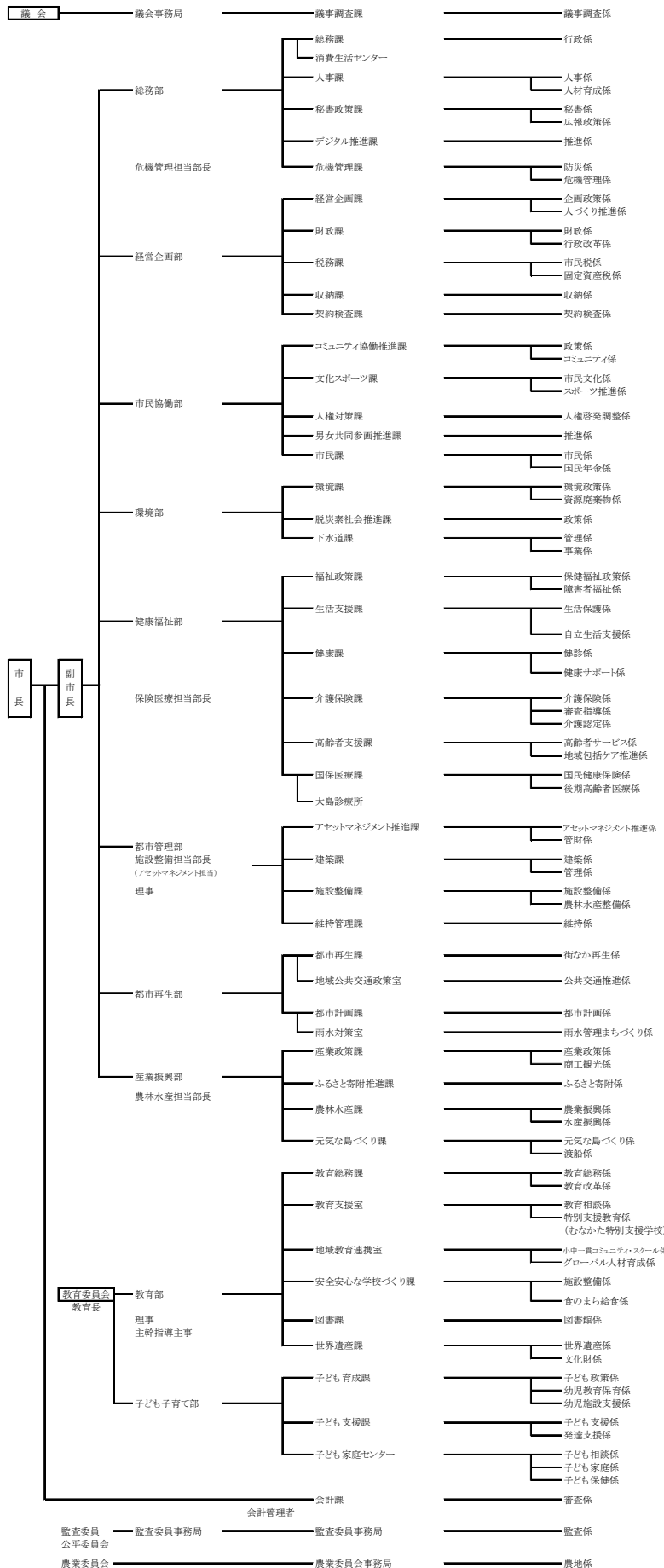
(総務省決算カードより抜粋)

<市職員数>

(令和8年4月1日現在)

区 分	条例定数	正職員数
市長事務部局(下水道課を除く)	424 人	401 人
教育委員会事務部局	67 人	69 人
農業委員会事務部局	4 人	2 人
監査委員事務部局	4 人	4 人
選挙事務部局	(総務課兼務)	
議会事務部局	7 人	6 人
下水道課(企業会計に属する)職員	35 人	12 人
計	541 人	495 人

<宗像市組織機構図>



令和8年 宗像市議会定例会予定表

月	日	曜	第1回(3月)定例会	月	日	曜	第2回(6月)定例会	月	日	曜	第3回(9月)定例会	月	日	曜	第4回(12月)定例会
2	16	月	一般質問(15時)通告締切	6	16	火	代表質問(12時) 一般質問(15時)通告締切	8	18	火	一般質問通告締切(15時)	11	17	火	一般質問通告締切(15時)
	17	火			17	水			19	水			18	水	
	18	水	局内会議		18	木	局内会議		20	木	局内会議		19	木	局内会議
	19	木	告示・議案送付 請願・陳情・意見書等締切(17時)		19	金	告示・議案送付 請願・陳情・意見書等締切(17時)		21	金	告示・議案送付 請願・陳情・意見書等締切(17時)		20	金	告示・議案送付 請願・陳情締切(17時)
	20	金	議会運営委員会		20	土			22	土			21	土	
	21	土			21	日			23	日			22	日	
	22	日			22	月	議会運営委員会		24	月	議会運営委員会		23	月	勤労感謝の日
	23	月	天皇誕生日		23	火			25	火			24	火	意見書等締切(17時)
	24	火			24	水			26	水			25	水	議会運営委員会
	25	水			25	木			27	木			26	木	
	26	木	本会議 (連絡会議・全員協議会)		26	金	本会議 (連絡会議・全員協議会)		28	金	本会議 (連絡会議・全員協議会)		27	金	
	27	金	一般質問		27	土			29	土			28	土	
	28	土			28	日			30	日			29	日	
3	1	日			29	月	代表質問		31	月	一般質問		30	月	本会議 (連絡会議・全員協議会)
	2	月	一般質問		30	火	一般質問	9	1	火	一般質問	12	1	火	一般質問
	3	火	一般質問、大綱質疑	7	1	水	一般質問		2	水	一般質問、大綱質疑		2	水	一般質問
	4	水	(予備日:本会議)		2	木	一般質問、大綱質疑		3	木	(予備日:本会議)		3	木	一般質問、大綱質疑
	5	木	総務常任委員会		3	金	(予備日:本会議)		4	金	総務常任委員会		4	金	(予備日:本会議)
	6	金	社会常任委員会		4	土			5	土			5	土	
	7	土			5	日			6	日			6	日	
	8	日			6	月	総務常任委員会		7	月	社会常任委員会		7	月	総務常任委員会
	9	月	建設産業常任委員会		7	火	社会常任委員会		8	火	建設産業常任委員会		8	火	社会常任委員会
	10	火	(考案日)		8	水	建設産業常任委員会		9	水	(考案日)		9	水	建設産業常任委員会
	11	水	予算第1特別委員会		9	木	(考案日)		10	木	予算決算第1特別委員会		10	木	予算第1特別委員会
	12	木	予算第1特別委員会		10	金	予算第1特別委員会		11	金	予算決算第1特別委員会		11	金	予算第2特別委員会
	13	金	[中学校・義務教育学校卒業式]		11	土			12	土			12	土	
	14	土			12	日			13	日			13	日	
	15	日			13	月	予算第1特別委員会		14	月	予算決算第2特別委員会		14	月	
	16	月	予算第2特別委員会		14	火	予算第2特別委員会		15	火	予算決算第2特別委員会		15	火	
	17	火	[小学校卒業式]		15	水	予算第2特別委員会		16	水	(予備日:委員会)		16	水	
	18	水	予算第2特別委員会		16	木	(予備日:委員会)		17	木			17	木	
	19	木	(予備日:委員会)		17	金			18	金			18	金	本会議(表決) (議会広報編集部会)
	20	金	春分の日		18	土			19	土			19	土	
	21	土			19	日			20	日			20	日	
	22	日			20	月	海の日		21	月	敬老の日		21	月	
	23	月			21	火			22	火	国民の祝日		22	火	
	24	火			22	水			23	水	秋分の日		23	水	議会運営委員会
	25	水			23	木	本会議(表決) (議会広報編集部会) (議員互選委員会)		24	木			24	木	
	26	木	本会議(表決) (議会広報編集部会)		24	金			25	金	本会議(表決) (議会広報編集部会) (議員互選委員会)		25	金	
	27	金			25	土			26	土			26	土	
	28	土			26	日			27	日			27	日	
	29	日			27	月			28	月			28	月	(仕事納め)

【会期：29日】

【会期：28日】

【会期：29日】

【会期：19日】

※この表は予定です。正式な日程は会期前の議会運営委員会で決定します。

令和8年4月9日発行

【編集・発行】宗像市議会事務局

〒811-3492

福岡県宗像市東郷一丁目1番1号

TEL.....0940-36-1119

FAX0940-36-8591

URL.....<https://www.city.munakata.lg.jp/050/080/index.html>