

# 宗像市統計書

令和 6 年 版

宗 像 市



## 発 刊 に よ せ て

令和6年版宗像市統計書を刊行いたします。

宗像市統計書は、各分野の関係機関に資料提供のご協力をいただきながら、人口、経済、社会、文化など基本的な統計資料を収録し、市行政の基礎資料、関係機関の研究や計画立案、さらに市民の皆様の日常資料としても広く活用していただいてまいりました。

編集にあたっては、可能な限り最新の資料を収録し、内容の充実に努めておりますが、不備な点につきましては、今後とも皆様からのご意見をいただきながら、よりよい統計書として改善してまいりたいと考えております。

また、本書のデータは、市ホームページ上で公開しておりますのでご活用ください。

最後になりましたが、本書の刊行にあたりまして、貴重な資料の提供と格別のご協力をいただきました関係各位に対し、厚くお礼申し上げますとともに、引き続き変わらぬご指導・ご協力を賜りますよう切にお願い申し上げます。

令和7年12月

宗像市長 伊豆 美沙子

## 利 用 さ れ る 方 へ

- 1 この統計書は、宗像市の各分野にわたる基本的な統計資料を収録したものです。
- 2 統計数値は宗像市を区域とするもので、例外的に資料提供機関の所轄に関わるものは注釈に明記しています。
- 3 数値の単位は原則として各統計表の右上に明記していますが、一見して明らかなものは省略しています。
- 4 資料の出所については各統計表の右下に明記しています。（令和7年4月1日時点の名称）
- 5 統計表中「年」とあるのは年間（1月～12月の暦年）、「年度」とあるのは年間（4月～翌年3月の会計年度）を示しています。また、静態統計の調査時点は、各統計表の右上に明記しています。
- 6 統計表中の用法は、次のとおりです。

「－」…………… 皆無または該当数字のないものおよび該当数字を四捨五入した結果単位に満たないもの

「…」…………… 資料がないか不明のもの

「X」…………… 統計法第41条により数値を秘匿したもの

「△」…………… 減少
- 7 令和5年版から、それまでの様式を一部変更しています。これは、データの掲載期間や表の向きなど様式の統一化を図ったものです。
- 8 この統計書に収録された数値で、すでに刊行された統計書の数値と相違するものは、編纂の際に訂正したものです。ご利用の際はご注意ください。

# 目 次

## 1 土地・気象

1-1	市役所の位置	1
1-2	東西南北端点および面積	1
1-3	地目別土地状況	1
1-4	都市計画用途地域別面積	2
1-5	気象概況	2

## 2 人 口

2-1	年度別人口動態	3
2-2	住民基本台帳人口	4
2-3	年齢（5歳階級）および男女別（住基）人口	5

## 3 国勢調査

3-1	国勢調査人口の推移	6
3-2	年齢（5歳階級）・男女別人口	7
3-3	産業大分類・男女別就業者数	8
3-4	労働力状態（3区分）・男女別15歳以上人口	9
3-5	労働力状態（6区分）・男女別15歳以上人口	9
3-6	人口集中地区(DID)人口、世帯数および面積	9
3-7	昼間人口と夜間（常住）人口	9

## 4 市民経済計算

4-1	市内総生産および市民所得	10
4-2	経済活動別市内総生産	10

## 5 事業所・商工業

5-1	産業(大分類)・従業員規模（8区分）別事業所数及び従業者数（民営）	11
5-2	工業の推移	13
5-3	産業(中分類)別 事業所数・従業者数・製造品出荷額等の推移	13
5-4	産業(中分類)別 卸売業・小売業事業所数	14
5-5	産業(中分類)別 卸売業・小売業年間販売額	14

## 6 農林水産業

6-1	総農家数及び経営耕地面積	15
6-2	経営耕地面積規模別農家数（販売農家）	15
6-3	年齢別世帯員数（農家人口）	15
6-4	水田(作付可能)面積	16
6-5	農作物作付面積	16
6-6	農作物収穫量	17
6-7	農地法第3条の農地移動の総括(農用地利用増進事業含む)	18
6-8	農地転用の許可・届出件数と面積	18
6-9	農地法第4条および第5条許可・届出分の用途別転用状況	19
6-10	漁業経営体数・船数および漁獲高	20
6-11	魚種別陸揚高	21

## 7 観 光

7-1	観光入込状況	22
7-2	宗像市観光物産館（道の駅むなかた）利用状況	22
7-3	大島海洋体験施設（うみんぐ大島）利用状況	22
7-4	正助ふるさと村利用状況	23
7-5	宗像大社（辺津宮・中津宮・沖津宮遙拝所）参拝者状況	23
7-6	宗像市東部観光拠点施設（赤馬館）利用状況	23

## 8 電気・水道

8-1	給水状況	24
8-2	上水道普及状況	24

## 9 運輸・通信

9-1	J R各駅の1日当たりの乗車人員数	25
9-2	ふれあいバス・コミュニティバス乗車人数	25
9-3	市営渡船の利用状況	26
9-4	自動車保有台数	26
9-5	軽自動車・二輪の小型自動車・原動機付自転車保有台数	27
9-6	郵便関係施設数	27

## 10 建設・住宅・道路

10-1	公園の状況	28
10-2	国・県・市道別の道路状況	28
10-3	公共賃貸住宅管理戸数	28
10-4	都市計画道路(街路)の整備状況	29
10-5	交通安全施設の整備状況	29
10-6	課税家屋の状況(その1)家屋の棟数および床面積	30
	課税家屋の状況(その2)用途別木造家屋の棟数および床面積	30
	課税家屋の状況(その3)構造・用途別非木造家屋の棟数および床面積	30

## 11 民生・労働・社会保障

11-1	民生委員児童委員数	31
11-2	子ども家庭相談室相談件数	31
11-3	発達支援室相談件数	31
11-4	地域職業相談室相談件数	32
11-5	女性参画状況	32
11-6	男女共同参画推進課相談者数・相談件数	33
11-7	市民活動交流館(メイトム宗像)利用状況	34
11-8	宗像市消費生活センター利用状況	35
11-9	社会福祉施設	35
11-10	保育所・認定こども園(保育利用)の概況	36
11-11	保育所・認定こども園(保育利用)の状況	36
11-12	一般共同募金および日赤社費状況	37
11-13	身体障害者数	37
11-14	国民健康保険給付状況	38
11-15	国民健康保険税徴収状況	38
11-16	生活保護費	39
11-17	生活保護の世帯数および人員数	39

## 12 保健・衛生

12-1	医療施設数	40
12-2	急患センター診療状況	40
12-3	死因別死亡数	40
12-4	献血の状況	41
12-5	予防接種の状況	41
12-6	環境衛生関係施設数	42
12-7	食品衛生関係施設数	42
12-8	ごみ処理状況	42
12-9	分別収集・拠点回収ごみ量	43
12-10	し尿処理状況	44
12-11	下水道普及状況	44

## 13 教育・文化

13-1	市内の学校等の状況	45
13-2	幼稚園・認定こども園(教育利用)の状況	46
13-3	市立小中学校児童生徒数の推移	46
13-4	市立小学校の状況	47
13-5	中学校の状況	47
13-6	市立中学校卒業後の進学および就職動向	48

13-7	高等学校の状況	48
13-8	大学の状況	49
13-9	図書館の利用状況	50
13-10	宗像ユリックス利用状況	51
13-11	市民体育館利用状況	51
13-12	海の道むなかた館利用状況	51
13-13	社会教育施設数	52
13-14	市内の指定文化財（その1）件数	52
	市内の指定文化財（その2）内訳	53

## 14 警察・消防・安全

14-1	交通事故発生状況	54
14-2	年齢別交通事故発生状況	54
14-3	車種別交通事故発生状況	54
14-4	交番別交通事故状況	55
14-5	少年非行	56
14-6	刑法犯罪発生件数	56
14-7	特別法令違反検挙件数・人数	57
14-8	火災状況	58
14-9	出火原因別火災件数	58
14-10	消防職員および消防施設数	59
14-11	救急事故出動件数	59
14-12	救急事故搬送人員数	60

## 15 司法

15-1	簡易裁判所刑事事件（事件別）新受人員数	61
15-2	簡易裁判所刑事訴訟事件（通常事件）処理状況	61
15-3	簡易裁判所民事事件（事件別）新受件数	61
15-4	簡易裁判所民事訴訟事件処理状況	62
15-5	簡易裁判所民事調停事件処理状況	62

## 16 行財政

16-1	市職員数	63
16-2	公職選挙の投票状況	64
16-3	公職選挙の党派別得票数および得票率	64
16-4	投票区別投票者数	65
16-5	市の財産	66
16-6	普通会計歳入の推移	66
16-7	普通会計歳出（目的別および性質別）の推移	67
16-8	普通会計決算の推移	68
16-9	市税徴収状況	69
16-10	税目別市税収入の推移	70
16-11	都市計画税の使途別状況	70
16-12	財政力指数等	70
16-13	市債残高の状況	71
16-14	特別会計決算の推移	72
16-15	企業会計決算の推移	72

## 17 附 録

17-1	町丁・字別面積	73
17-2	行政区別人口	74
17-3	ホームページ訪問者数	76
	宗像市機構図	77





# 1 土地・気象

## 1-1 市役所の位置

所 在	標 高	東 経	北 緯
東郷一丁目1番1号	7.8m	130° 32' 26"	33° 48' 20"

資料：国土交通省国土地理院

## 1-2 東西南北端点および面積

区 分	地 点	経 度 緯 度	面 積
東 端	吉留（グローバルアリーナ付近）	東経 130° 38' 24" 北緯 33° 47' 26"	119.94km <sup>2</sup>
西 端	沖ノ島（カツ崎鼻）	東経 130° 05' 53" 北緯 34° 14' 32"	
南 端	大穂（見坂峠付近）	東経 130° 33' 16" 北緯 33° 45' 01"	
北 端	沖ノ島（割鼻付近）	東経 130° 06' 43" 北緯 34° 15' 00"	

資料：国土交通省国土地理院

## 1-3 地目別土地状況

（各年1月1日現在、単位：ha）

年 次	総 数	田	畑	宅地	山林	池沼	原野	雑種地	その他
令和 2 年	11,994	1,810	950	1,650	3,741	4	664	936	2,239
3	11,994	1,805	944	1,656	3,726	4	656	968	2,235
4	11,994	1,802	930	1,666	3,665	4	656	1,054	2,217
5	11,994	1,791	909	1,537	3,687	4	671	1,062	2,333
6	11,994	1,774	757	1,675	3,856	4	676	1,047	2,205

資料：経営企画部税務課

## 1-4 都市計画用途地域別面積

(各年4月1日現在、単位：ha)

年次	指定 全区域	第一種 低層住居 専用地域	第二種 低層住居 専用地域	第一種 中高層住居 専用地域	第一種 住居地	第二種 住居地	準住居 地域	近隣 商業 地域	商業 地域	準工業 地域
令和2年	1,876	1,130	55	103	308	88	37	36	45	74
3	1,876	1,130	55	103	308	88	37	36	45	74
4	1,876	1,130	55	103	308	88	37	36	45	74
5	1,876	1,130	55	103	308	88	37	36	45	74
6	1,876	1,130	55	103	308	88	37	36	45	74

※離島は、都市計画区域外

資料：都市再生部都市計画課

## 1-5 気象概況

(単位：℃・％・mm)

年・月	気 温			平均湿度	総降水量
	平均	最高 (平均)	最低 (平均)		
令和2年	16.5	20.8	12.2	71.9	1,991.0
3	16.7	21.4	12.4	72.0	1,767.5
4	16.4	21.0	12.0	71.8	1,070.5
5	16.9	21.7	12.5	72.3	1,718.5
6	17.6	21.8	13.6	72.2	1,926.5
6年1月	6.9	10.9	2.1	66.8	89.0
2	8.6	12.2	4.4	72.1	171.5
3	10.2	14.2	6.3	65.5	181.5
4	16.1	20.9	12.0	77.0	157.0
5	18.7	24.1	13.4	67.4	109.5
6	22.8	27.1	19.3	77.1	207.0
7	28.4	32.3	25.4	76.5	322.0
8	28.9	33.3	25.6	76.5	185.0
9	27.2	32.1	23.2	75.0	35.0
10	20.7	24.6	17.1	78.3	141.5
11	14.4	18.4	10.4	73.0	292.0
12	7.9	11.8	3.6	61.5	35.5

資料：福岡管区気象台「過去の気象データ」、宗像地区消防本部

## 2 人口

### 2-1 年度別人口動態

(単位：人)

年 度 年・月	自 然 動 態			社 会 動 態			そ の 他			人 口 増減数
	出生	死亡	増減数	転入	転出	増減数	職権 記載	職権 削除	増減数	
平成 27 年度	855	888	△ 33	4,161	4,178	△ 17	58	29	29	△ 21
28	871	906	△ 35	4,041	3,806	235	47	39	8	208
29	899	951	△ 52	4,282	3,857	425	40	14	26	399
30	785	951	△ 166	4,148	4,207	△ 59	43	30	13	△ 212
令和 元	784	953	△ 169	4,308	4,078	230	68	45	23	84
2	742	973	△ 231	4,053	3,739	314	52	45	7	90
3	734	1,090	△ 356	4,140	3,848	292	41	36	5	△ 59
4	627	1,096	△ 469	4,519	4,041	478	29	15	14	23
5	636	1,144	△ 508	4,121	3,779	342	20	22	△ 2	△ 168
6	588	1,259	△ 671	4,185	3,755	430	55	28	27	△ 214
6年 4 月	47	100	△ 53	566	374	192	7	4	3	142
5	52	103	△ 51	295	289	6	2	1	1	△ 44
6	48	97	△ 49	242	237	5	2	0	2	△ 42
7	59	109	△ 50	270	296	△ 26	6	3	3	△ 73
8	46	108	△ 62	274	246	28	3	1	2	△ 32
9	50	103	△ 53	266	219	47	3	2	1	△ 5
10	61	96	△ 35	350	277	73	6	4	2	40
11	47	87	△ 40	337	201	136	5	5	0	96
12	50	121	△ 71	263	207	56	4	2	2	△ 13
7年 1	38	117	△ 79	242	257	△ 15	2	2	0	△ 94
2	46	109	△ 63	353	344	9	3	2	1	△ 53
3	44	109	△ 65	727	808	△ 81	12	2	10	△ 136

資料：市民協働部市民課

## 2-2 住民基本台帳人口

(各年9月末日現在、単位：世帯・人)

年次	世帯数	人 口			
		総 数			対前表示 増加数
			男	女	
平成 7 年	25,391	<b>76,096</b>	36,316	39,780	-
12	28,709	<b>81,091</b>	38,613	42,478	4,995
17	35,413	<b>94,364</b>	44,762	49,602	13,273
22	38,210	<b>95,053</b>	45,035	50,018	689
23	38,800	<b>95,578</b>	45,286	50,292	525
24	39,461	<b>96,194</b>	45,594	50,600	616
25	39,962	<b>96,454</b>	45,828	50,626	260
26	40,406	<b>96,753</b>	46,023	50,730	299
27	40,804	<b>96,623</b>	46,038	50,585	△130
28	41,333	<b>96,785</b>	46,111	50,674	162
29	41,948	<b>97,100</b>	46,281	50,819	315
30	42,375	<b>97,048</b>	46,358	50,690	△52
令和 元	42,846	<b>96,993</b>	46,366	50,627	△55
2	43,445	<b>97,119</b>	46,465	50,654	126
3	43,922	<b>97,053</b>	46,512	50,541	△66
4	44,443	<b>97,204</b>	46,575	50,629	151
5	44,766	<b>97,099</b>	46,457	50,642	△105
6	45,115	<b>96,732</b>	46,280	50,452	△367

※平成12年までは、旧宗像市のデータ

資料：市民協働部市民課

## 2-3 年齢（5歳階級）および男女別（住基）人口

（令和6年9月末日現在）

年 齢	総 数	男	女	年 齢	総 数	男	女
<b>総 数</b>	<b>96,732</b>	<b>46,280</b>	<b>50,452</b>				
<b>0～4 歳</b>	<b>3,647</b>	<b>1,825</b>	<b>1,822</b>	<b>50～54 歳</b>	<b>6,602</b>	<b>3,222</b>	<b>3,380</b>
0	609	294	315	50	1,422	674	748
1	639	315	324	51	1,309	668	641
2	752	377	375	52	1,317	647	670
3	768	401	367	53	1,337	655	682
4	879	438	441	54	1,217	578	639
<b>5～9 歳</b>	<b>4,686</b>	<b>2,386</b>	<b>2,300</b>	<b>55～59 歳</b>	<b>5,443</b>	<b>2,594</b>	<b>2,849</b>
5	858	444	414	55	1,184	559	625
6	939	466	473	56	1,129	564	565
7	936	483	453	57	1,124	526	598
8	929	471	458	58	913	424	489
9	1,024	522	502	59	1,093	521	572
<b>10～14 歳</b>	<b>4,807</b>	<b>2,493</b>	<b>2,314</b>	<b>60～64 歳</b>	<b>5,710</b>	<b>2,687</b>	<b>3,023</b>
10	913	500	413	60	1,089	513	576
11	945	497	448	61	1,114	518	596
12	984	489	495	62	1,189	555	634
13	984	499	485	63	1,114	518	596
14	981	508	473	64	1,204	583	621
<b>15～19 歳</b>	<b>4,767</b>	<b>2,364</b>	<b>2,403</b>	<b>65～69 歳</b>	<b>6,435</b>	<b>3,015</b>	<b>3,420</b>
15	942	472	470	65	1,282	632	650
16	948	453	495	66	1,247	578	669
17	945	490	455	67	1,243	577	666
18	990	481	509	68	1,344	619	725
19	942	468	474	69	1,319	609	710
<b>20～24 歳</b>	<b>4,486</b>	<b>2,239</b>	<b>2,247</b>	<b>70～74 歳</b>	<b>7,182</b>	<b>3,375</b>	<b>3,807</b>
20	981	459	522	70	1,335	622	713
21	968	464	504	71	1,375	641	734
22	888	453	435	72	1,423	676	747
23	823	432	391	73	1,538	727	811
24	826	431	395	74	1,511	709	802
<b>25～29 歳</b>	<b>4,063</b>	<b>2,082</b>	<b>1,981</b>	<b>75～79 歳</b>	<b>6,354</b>	<b>2,876</b>	<b>3,478</b>
25	806	414	392	75	1,707	793	914
26	786	414	372	76	1,485	697	788
27	838	439	399	77	1,385	611	774
28	807	394	413	78	907	391	516
29	826	421	405	79	870	384	486
<b>30～34 歳</b>	<b>4,452</b>	<b>2,207</b>	<b>2,245</b>	<b>80～84 歳</b>	<b>4,698</b>	<b>2,069</b>	<b>2,629</b>
30	824	424	400	80	1,091	468	623
31	798	413	385	81	928	431	497
32	905	446	459	82	954	454	500
33	942	449	493	83	931	374	557
34	983	475	508	84	794	342	452
<b>35～39 歳</b>	<b>5,710</b>	<b>2,899</b>	<b>2,811</b>	<b>85～89 歳</b>	<b>2,813</b>	<b>1,006</b>	<b>1,807</b>
35	1,045	521	524	85	652	270	382
36	1,139	576	563	86	583	219	364
37	1,115	554	561	87	600	190	410
38	1,198	626	572	88	540	187	353
39	1,213	622	591	89	438	140	298
<b>40～44 歳</b>	<b>6,292</b>	<b>3,233</b>	<b>3,059</b>	<b>90～94 歳</b>	<b>1,605</b>	<b>418</b>	<b>1,187</b>
40	1,247	623	624	90	431	139	292
41	1,219	632	587	91	358	96	262
42	1,260	618	642	92	339	67	272
43	1,277	667	610	93	246	56	190
44	1,289	693	596	94	231	60	171
<b>45～49 歳</b>	<b>6,343</b>	<b>3,177</b>	<b>3,166</b>	<b>95歳～</b>	<b>637</b>	<b>113</b>	<b>524</b>
45	1,256	624	632	95	200	50	150
46	1,246	636	610	96	131	21	110
47	1,235	635	600	97	98	16	82
48	1,297	619	678	98	59	6	53
49	1,309	663	646	99～	149	20	129

資料：市民協働部市民課

### 3 国勢調査

#### 3-1 国勢調査人口の推移

年 次	世 帯 数	人 口 (人)			性 比 (女100人 につき男)	1世帯 当たり 人 員	面 積 (km <sup>2</sup> )	人口密度 (1 km <sup>2</sup> 当たり)	国勢調査 回 数
		総 数	男	女					
昭和 45 年	7,928	<b>29,271</b>	14,270	15,001	95.1	3.69	76.65	381.9	11
50	13,321	<b>45,218</b>	21,903	23,315	93.9	3.39	76.65	589.9	12
55	17,140	<b>56,439</b>	27,549	28,890	95.4	3.29	76.65	736.3	13
60	18,887	<b>60,971</b>	29,768	31,203	95.4	3.23	76.65	795.4	14
平成 2 年	21,819	<b>68,265</b>	32,652	35,613	91.7	3.13	76.82	888.6	15
7	25,897	<b>76,936</b>	36,391	40,545	89.8	2.97	76.82	1,001.5	16
12	29,062	<b>81,588</b>	38,694	42,894	90.2	2.81	76.82	1,062.1	17
17	34,914	<b>94,148</b>	44,459	49,689	89.5	2.70	119.65	786.9	18
22	37,037	<b>95,501</b>	44,930	50,571	88.8	2.58	119.66	798.1	19
27	38,995	<b>96,516</b>	45,944	50,572	90.8	2.48	119.91	804.9	20
令和 2 年	41,038	<b>97,095</b>	46,143	50,952	90.6	2.37	119.94	809.5	21

※平成12年までは、旧宗像市データ

(参考) 旧玄海町

年 次	世 帯 数	人 口 (人)			性 比 (女100人 につき男)	1世帯 当たり 人 員	面 積 (km <sup>2</sup> )	人口密度 (1 km <sup>2</sup> 当たり)	国勢調査 回 数
		総 数	男	女					
昭和 45 年	2,258	<b>9,631</b>	4,639	4,992	92.9	4.27	34.64	278.0	11
50	2,370	<b>9,555</b>	4,731	4,824	98.1	4.03	34.64	275.8	12
55	2,421	<b>9,243</b>	4,472	4,771	93.7	3.82	34.67	266.6	13
60	2,529	<b>9,216</b>	4,360	4,856	89.8	3.64	34.75	265.2	14
平成 2 年	2,612	<b>8,949</b>	4,216	4,733	89.1	3.43	34.67	258.1	15
7	2,774	<b>9,085</b>	4,269	4,816	88.6	3.28	34.68	262.0	16
12	3,114	<b>9,559</b>	4,478	5,081	88.1	3.05	34.68	275.6	17
令和 2 年	3,250	<b>8,211</b>	3,903	4,308	90.6	2.53	34.68	236.8	21

(参考) 旧大島村

年 次	世 帯 数	人 口 (人)			性 比 (女100人 につき男)	1世帯 当たり 人 員	面 積 (km <sup>2</sup> )	人口密度 (1 km <sup>2</sup> 当たり)	国勢調査 回 数
		総 数	男	女					
昭和 45 年	365	<b>1,407</b>	708	699	101.3	3.85	8.14	172.9	11
50	369	<b>1,421</b>	731	690	105.9	3.85	8.14	174.6	12
55	365	<b>1,303</b>	637	666	95.6	3.57	8.14	160.1	13
60	384	<b>1,202</b>	592	610	97.0	3.13	8.14	147.7	14
平成 2 年	365	<b>983</b>	475	508	93.5	2.69	8.14	120.8	15
7	356	<b>917</b>	446	471	94.7	2.58	8.14	112.7	16
12	374	<b>909</b>	437	472	92.6	2.43	8.14	111.7	17
令和 2 年	278	<b>540</b>	261	279	93.5	1.94	8.14	66.3	21

資料：総務省統計局「国勢調査報告」

### 3-2 年齢（5歳階級）・男女別人口

(単位：人)

年 齢	平成 22 年			平成 27 年			令和 2 年		
	総 数	男	女	総 数	男	女	総 数	男	女
総 数	95,501	44,930	50,571	96,516	45,944	50,572	97,095	46,143	50,952
0 ～ 14 歳	12,807	6,529	6,278	13,057	6,709	6,348	13,338	6,815	6,523
0 ～ 4	4,058	2,044	2,014	4,226	2,208	2,018	4,104	2,086	2,018
5 ～ 9	4,215	2,169	2,046	4,473	2,284	2,189	4,586	2,391	2,195
10 ～ 14	4,534	2,316	2,218	4,358	2,217	2,141	4,648	2,338	2,310
15 ～ 64 歳	60,993	29,060	31,933	57,512	27,811	29,701	53,601	26,165	27,436
15 ～ 19	5,280	2,505	2,775	5,017	2,517	2,500	4,758	2,368	2,390
20 ～ 24	5,722	2,669	3,053	4,835	2,157	2,678	4,577	2,242	2,335
25 ～ 29	5,351	2,563	2,788	4,792	2,325	2,467	3,897	1,920	1,977
30 ～ 34	5,634	2,790	2,844	5,638	2,843	2,795	5,052	2,509	2,543
35 ～ 39	6,277	3,062	3,215	5,895	2,983	2,912	5,874	2,995	2,879
40 ～ 44	5,454	2,568	2,886	6,542	3,231	3,311	5,990	3,018	2,972
45 ～ 49	5,632	2,576	3,056	5,543	2,635	2,908	6,397	3,117	3,280
50 ～ 54	6,403	3,015	3,388	5,547	2,568	2,979	5,393	2,538	2,855
55 ～ 59	7,296	3,480	3,816	6,345	2,995	3,350	5,426	2,505	2,921
60 ～ 64	7,944	3,832	4,112	7,358	3,557	3,801	6,237	2,953	3,284
65 歳以上	21,476	9,222	12,254	25,527	11,142	14,385	28,276	12,312	15,964
65 ～ 69	6,190	3,043	3,147	7,834	3,764	4,070	7,087	3,388	3,699
70 ～ 74	4,852	2,211	2,641	5,798	2,799	2,999	7,304	3,414	3,890
75 ～ 79	4,255	1,734	2,521	4,466	1,961	2,505	5,312	2,492	2,820
80 ～ 84	3,381	1,379	2,002	3,593	1,364	2,229	3,846	1,574	2,272
85 ～ 89	1,794	608	1,186	2,443	884	1,559	2,722	898	1,824
90 ～ 94	774	210	564	1,043	292	751	1,540	450	1,090
95 ～ 99	205	32	173	297	71	226	388	83	305
100歳以上	25	5	20	53	7	46	77	13	64
年齢不詳	225	119	106	420	282	138	1,880	851	1,029

資料：総務省統計局「国勢調査」

### 3-3 産業大分類・男女別就業者数

(単位：人・%)

産 業	平 成 22 年				平 成 27 年				令 和 2 年			
	総数	男	女	構成比	総数	男	女	構成比	総数	男	女	構成比
総 数	41,906	23,433	18,473	100.0	43,407	24,017	19,390	100.0	40,472	21,850	18,622	100.0
第1次産業	1,599	1,084	515	3.8	1,413	952	461	3.3	1,209	821	388	3.0
農業	1,044	631	413	2.5	1,011	624	387	2.3	885	558	327	2.2
林業・狩猟業	3	—	3	—	7	6	1	—	12	8	4	—
漁業・水産養殖業	552	453	99	1.3	395	322	73	0.9	312	255	57	0.8
第2次産業	8,036	6,065	1,971	19.2	8,801	6,724	2,077	20.3	8,371	6,287	2,084	20.7
鉱業	12	10	2	—	12	7	5	—	7	4	3	—
建設業	2,484	2,095	389	5.9	2,383	1,979	404	5.5	2,140	1,727	413	5.3
製造業	5,540	3,960	1,580	13.2	6,406	4,738	1,668	14.8	6,224	4,556	1,668	15.4
第3次産業	29,825	15,009	14,816	71.2	31,134	15,243	15,891	71.7	29,334	14,003	15,331	72.5
電気・ガス・熱供給・水道業	180	157	23	0.4	172	157	15	0.4	180	153	27	0.4
運輸・通信業	2,892	2,374	518	6.9	2,852	2,334	518	6.6	2,822	2,235	587	7.0
卸売業・小売業	7,086	3,375	3,711	16.9	6,795	3,122	3,673	15.7	6,158	2,817	3,341	15.2
金融・保険業	1,040	503	537	2.5	975	470	505	2.2	784	350	434	1.9
不動産業	653	410	243	1.6	711	457	254	1.6	636	375	261	1.6
サービス業	15,772	6,487	9,285	37.6	17,365	6,994	10,371	40.0	16,643	6,548	10,095	41.1
公務	2,202	1,703	499	5.3	2,264	1,709	555	5.2	2,111	1,525	586	5.2
分類不能の産業	2,446	1,275	1,171	5.8	2,059	1,098	961	4.7	1,558	739	819	3.8

資料：総務省統計局「国勢調査」



### 3-4 労働力状態（3区分）・男女別 15歳以上人口

（単位：人）

区 分	平成22年			平成27年			令和2年		
	総 数	男	女	総 数	男	女	総 数	男	女
総 数	82,469	38,282	44,187	83,039	38,953	44,086	81,877	38,477	43,400
労働力人口	44,798	25,337	19,461	45,277	25,214	20,063	42,119	22,843	19,276
就業者	41,906	23,433	18,473	43,407	24,017	19,390	40,472	21,850	18,622
完全失業者	2,892	1,904	988	1,870	1,197	673	1,647	993	654
非労働力人口	33,397	10,765	22,632	33,953	11,684	22,269	30,041	10,680	19,361

※総数には労働力状態「不詳」を含む

資料：総務省統計局「国勢調査」

### 3-5 労働力状態（6区分）・男女別 15歳以上人口ー令和2年

（単位：人）

（単位：人）

区 分	総 数	労 働 力 人 口							非労働力 人 口
		総 数	就 業 人 口				完 全 失業者		
			総 数	主に仕事	家事のほか 仕事	通学のかた わら仕事		休業者	
総 数	81,877	42,119	40,472	32,619	5,756	1,011	1,086	1,647	30,041
男	38,477	22,843	21,850	20,219	645	479	507	993	10,680
女	43,400	19,276	18,622	12,400	5,111	532	579	654	19,361

※総数には労働力状態「不詳」を含む。

資料：総務省統計局「国勢調査」

### 3-6 人口集中地区（DID）人口、世帯数および面積

（単位：人・世帯・km<sup>2</sup>・%）

年 次	人 口			世 帯 数			面 積		
	全人口	人口集中 地区人口 (A)	割 合 (A/全人口)	全世帯	人口集中 地区世帯 (B)	割 合 (B/全世帯)	全面積	人口集中 地区面積 (C)	割 合 (C/全面積)
平成22年	95,501	50,221	52.6	37,077	19,597	52.9	119.66	8.8	7.3
27年	96,516	56,238	58.3	38,995	24,075	61.7	119.91	9.5	7.9
令和2年	97,095	61,114	62.9	41,038	26,952	65.7	119.94	11.4	9.5

資料：総務省統計局「国勢調査」

### 3-7 昼間人口と夜間（常住）人口

（単位：人・%）

年 次	昼間 人口 (A=B+E)	夜間 (常住) 人口 (B)	流入・流出人口			夜間人口 に対する 昼間人口 の割合 (F=A/B)
			流入人口 (C)	流出人口 (D)	増減 (E=C-D)	
平成 22 年	78,895	95,501	9,115	25,721	△16,606	82.6
27 年	80,178	96,516	9,856	26,194	△16,338	83.1
令和 2 年	83,243	97,095	9,667	23,519	△13,852	85.7

※（B）には年齢不詳を含む

資料：総務省統計局「国勢調査」

## 4 市民経済計算

### 4-1 市内総生産および市民所得

年 度	市内総生産		市民所得	
	市内総生産 (百万円)	就業者1人当たり 市内総生産 (千円)	市民所得 (百万円)	人口1人当たり 市民所得 (千円)
平成 30 年度	219,690	6,956	262,137	2,694
令和 元	217,177	6,879	259,552	2,666
2	212,778	6,798	243,418	2,507
3	215,043	6,925	244,289	2,518
4	223,422	7,247	242,821	2,500

※数値は過去に遡り修正される

資料：福岡県調査統計課「県民経済・市町村民経済計算報告書」

### 4-2 経済活動別市内総生産

年 度	(単位：百万円)				
	平成30年度	令和元年度	2年度	3年度	4年度
市内総生産（1＋2）	219,690	217,177	212,778	215,043	223,422
1. 産業	218,320	216,025	211,596	213,492	221,073
農林水産業	3,999	3,203	2,945	3,050	3,210
鉱工業	20,878	19,223	21,579	20,850	23,707
電気・ガス・水道・廃棄物処理業	6,463	6,565	6,243	6,280	5,871
建設業	12,271	12,660	15,184	14,670	13,467
卸売・小売業	21,278	20,675	19,544	19,912	20,749
運輸・郵便業	7,933	7,874	6,109	6,203	6,596
宿泊・飲食サービス業	8,774	8,160	5,028	4,440	5,724
情報通信業	1,007	1,172	1,334	1,487	1,502
金融・保険業	8,010	7,571	6,550	6,414	6,950
不動産業	42,714	43,050	43,141	43,099	43,123
専門・科学技術、業務支援サービス業	11,051	11,150	11,246	11,753	12,306
公務	11,353	11,363	11,529	11,782	12,301
教育	15,745	15,695	15,357	15,258	15,650
保健衛生・社会事業	29,854	30,762	30,856	32,197	32,984
その他のサービス	16,989	16,903	14,951	16,097	16,933
2. 輸入品に課される税・関税等	1,369	1,152	1,182	1,551	2,348

※数値は過去に遡り修正される

資料：福岡県調査統計課「県民経済・市町村民経済計算報告書」

## 5 事業所・商工業

### 5-1 産業(大分類)・従業員規模(8区分)別事業所数及び従業者数(民営)

(単位：箇所・人)

産 業 大 分 類	平成28年		令和3年		産 業 大 分 類	平成28年		令和3年	
	事業 所数	従業 者数	事業 所数	従業 者数		事業 所数	従業 者数	事業 所数	従業 者数
<b>総 数</b>	<b>2,646</b>	<b>24,448</b>	<b>2,531</b>	<b>24,649</b>	<b>E 製造業</b>	<b>107</b>	<b>1,807</b>	<b>100</b>	<b>1,878</b>
1～4人	1,471	3,185	1,395	2,941	1～4人	48	119	48	110
5～9人	568	3,734	527	3,453	5～9人	28	193	19	139
10～19人	324	4,344	317	4,256	10～19人	12	175	12	158
20～29人	129	3,069	130	3,076	20～29人	7	166	5	116
30～49人	76	2,839	88	3,233	30～49人	6	242	9	341
50～99人	38	2,555	44	3,049	50～99人	4	288	4	343
100人以上	23	4,722	21	4,641	100人以上	2	624	2	671
出向・派遣従業者のみ	17	-	9	-	出向・派遣従業者のみ	-	-	1	-
<b>A 農業，林業</b>	<b>17</b>	<b>144</b>	<b>19</b>	<b>123</b>	<b>F 電気・ガス・熱供給・水道業</b>	<b>3</b>	<b>36</b>	<b>8</b>	<b>35</b>
1～4人	7	17	7	19	1～4人	1	1	6	9
5～9人	5	33	10	70	5～9人	-	-	1	9
10～19人	2	22	1	12	10～19人	2	35	1	17
20～29人	1	26	1	22	20～29人	-	-	-	-
30～49人	1	46	-	-	30～49人	-	-	-	-
50～99人	-	-	-	-	50～99人	-	-	-	-
100人以上	-	-	-	-	100人以上	-	-	-	-
出向・派遣従業者のみ	1	-	-	-	出向・派遣従業者のみ	-	-	-	-
<b>B 漁業</b>	<b>5</b>	<b>143</b>	<b>6</b>	<b>151</b>	<b>G 情報通信業</b>	<b>20</b>	<b>53</b>	<b>34</b>	<b>114</b>
1～4人	-	-	1	4	1～4人	15	26	25	40
5～9人	-	-	-	-	5～9人	4	27	8	53
10～19人	1	18	1	18	10～19人	-	-	-	-
20～29人	1	23	1	20	20～29人	-	-	1	21
30～49人	3	102	3	109	30～49人	-	-	-	-
50～99人	-	-	-	-	50～99人	-	-	-	-
100人以上	-	-	-	-	100人以上	-	-	-	-
出向・派遣従業者のみ	-	-	-	-	出向・派遣従業者のみ	1	-	-	-
<b>C 鉱業，採石業，砂利採取業</b>	<b>-</b>	<b>-</b>	<b>1</b>	<b>2</b>	<b>H 運輸業，郵便業</b>	<b>35</b>	<b>680</b>	<b>25</b>	<b>613</b>
1～4人	-	-	1	2	1～4人	13	31	7	14
5～9人	-	-	-	-	5～9人	5	34	2	14
10～19人	-	-	-	-	10～19人	7	94	7	79
20～29人	-	-	-	-	20～29人	3	78	2	49
30～49人	-	-	-	-	30～49人	2	84	3	109
50～99人	-	-	-	-	50～99人	5	359	3	231
100人以上	-	-	-	-	100人以上	-	-	1	117
出向・派遣従業者のみ	-	-	-	-	出向・派遣従業者のみ	-	-	-	-
<b>D 建設業</b>	<b>212</b>	<b>1,026</b>	<b>218</b>	<b>1,150</b>	<b>I 卸売業，小売業</b>	<b>717</b>	<b>5,707</b>	<b>611</b>	<b>5,398</b>
1～4人	115	282	118	292	1～4人	394	890	307	702
5～9人	77	486	77	489	5～9人	155	1,033	143	924
10～19人	19	237	18	224	10～19人	100	1,330	94	1,295
20～29人	1	21	4	86	20～29人	38	883	34	801
30～49人	-	-	-	-	30～49人	16	594	20	738
50～99人	-	-	1	59	50～99人	9	615	10	643
100人以上	-	-	-	-	100人以上	2	362	2	295
出向・派遣従業者のみ	-	-	-	-	出向・派遣従業者のみ	3	-	1	-

(次ページへつづく)

(つづき)

産 業 大 分 類	平成28年		令和3年		産 業 大 分 類	平成28年		令和3年	
	事業 所数	従業 者数	事業 所数	従業 者数		事業 所数	従業 者数	事業 所数	従業 者数
<b>J 金融業，保険業</b>	<b>35</b>	<b>619</b>	<b>31</b>	<b>289</b>	<b>0 教育，学習支援業</b>	<b>104</b>	<b>1,581</b>	<b>94</b>	<b>1,470</b>
1～4人	11	22	13	21	1～4人	55	100	52	94
5～9人	6	41	4	25	5～9人	16	111	12	84
10～19人	10	130	8	100	10～19人	15	194	13	176
20～29人	6	147	5	112	20～29人	7	180	7	164
30～49人	－	－	1	31	30～49人	7	249	4	136
50～99人	－	－	－	－	50～99人	2	153	4	281
100人以上	1	279	－	－	100人以上	1	594	1	535
出向・派遣従業者のみ	1	－	－	－	出向・派遣従業者のみ	1	－	1	－
<b>K 不動産業，物品賃貸業</b>	<b>117</b>	<b>498</b>	<b>137</b>	<b>502</b>	<b>P 医療，福祉</b>	<b>310</b>	<b>5,207</b>	<b>337</b>	<b>5,783</b>
1～4人	95	204	115	236	1～4人	91	212	100	236
5～9人	11	67	12	76	5～9人	95	641	88	597
10～19人	7	107	6	78	10～19人	60	819	79	1,035
20～29人	3	69	1	21	20～29人	27	644	27	637
30～49人	－	－	1	35	30～49人	22	850	26	966
50～99人	1	51	1	56	50～99人	6	369	9	601
100人以上	－	－	－	－	100人以上	9	1,672	8	1,711
出向・派遣従業者のみ	－	－	1	－	出向・派遣従業者のみ	－	－	－	－
<b>L 学術研究，専門・技術サービス業</b>	<b>88</b>	<b>417</b>	<b>99</b>	<b>636</b>	<b>Q 複合サービス事業</b>	<b>14</b>	<b>302</b>	<b>23</b>	<b>433</b>
1～4人	71	155	75	148	1～4人	10	35	7	19
5～9人	12	69	16	90	5～9人	3	19	10	64
10～19人	3	44	6	82	10～19人	－	－	4	59
20～29人	1	22	－	－	20～29人	－	－	－	－
30～49人	－	－	－	－	30～49人	－	－	－	－
50～99人	－	－	1	64	50～99人	－	－	1	69
100人以上	1	127	1	252	100人以上	1	248	1	222
出向・派遣従業者のみ	－	－	－	－	出向・派遣従業者のみ	－	－	－	－
<b>M 宿泊業，飲食サービス業</b>	<b>360</b>	<b>3,159</b>	<b>334</b>	<b>2,980</b>	<b>R サービス業(他に分類されないもの)</b>	<b>185</b>	<b>1,469</b>	<b>195</b>	<b>1,513</b>
1～4人	180	415	170	386	1～4人	122	248	142	272
5～9人	80	517	76	498	5～9人	28	166	23	145
10～19人	56	741	41	560	10～19人	18	227	14	182
20～29人	25	606	33	813	20～29人	4	97	6	147
30～49人	11	380	8	282	30～49人	4	145	3	117
50～99人	5	281	4	297	50～99人	2	155	2	111
100人以上	2	219	1	144	100人以上	3	431	3	539
出向・派遣従業者のみ	1	－	1	－	出向・派遣従業者のみ	4	－	2	－
<b>N 生活関連サービス業，娯楽業</b>	<b>309</b>	<b>1,527</b>	<b>259</b>	<b>1,579</b>					
1～4人	242	427	201	337					
5～9人	39	266	26	176					
10～19人	9	130	12	181					
20～29人	5	107	3	67					
30～49人	4	147	10	369					
50～99人	4	284	4	294					
100人以上	1	166	1	155					
出向・派遣従業者のみ	5	－	2	－					

資料：総務省統計局「経済センサス」

## 5-2 工業の推移

(単位：箇所・人・万円)

年 次	事業 所数	従業者数	現金給与 総 額	原 材 料 使用額等	製 造 品 出荷額等	粗付加 価値額
		総数				
令和元年	36	1,407	405,002	1,451,808	3,355,732	1,763,658
2	36	1,533	427,021	1,454,494	3,595,089	1,975,129
3	44	1,876	585,577	1,773,842	3,954,375	2,023,081
4	45	1,760	584,785	2,167,464	4,521,909	2,263,888
5	45	1,835	531,127	2,430,450	4,846,512	2,327,979

※令和元年～2年は従業者4人以上の事業所の数値、令和3年～5年は全事業所の数値

資料：経済産業省「工業統計調査」、総務省統計局「経済センサス」、「経済構造実態調査」

## 5-3 産業（中分類）別 事業所数・従業者数・製造品出荷額等の推移

(単位：箇所・人・万円)

産業中分類	令和3年			4年			5年		
	事業 所数	従業 者数	製造品 出荷額等	事業 所数	従業 者数	製造品 出荷額等	事業 所数	従業 者数	製造品 出荷額等
<b>総 数</b>	<b>44</b>	<b>1,876</b>	<b>3,954,375</b>	<b>45</b>	<b>1,760</b>	<b>4,521,909</b>	<b>45</b>	<b>1,835</b>	<b>4,846,512</b>
9 食料品製造業	13	1,377	2,917,826	13	1,269	3,043,565	13	1,357	3,298,962
10 飲料・たばこ・飼料製造業	2	16	x	2	16	x	2	16	x
11 繊維工業	1	44	x	1	43	x	1	29	x
14 パルプ・紙・紙加工品製造業	2	24	x	2	24	x	2	24	x
15 印刷・同関連業	2	45	x	2	42	x	2	42	x
17 石油製品・石炭製品製造業	1	9	x	1	8	x	1	8	x
19 ゴム製品製造業	1	7	x	1	6	x	1	6	x
21 窯業・土石製品製造業	4	66	133,243	4	65	146,640	4	65	148,292
24 金属製品製造業	8	203	541,125	8	159	566,293	8	170	640,187
25 はん用機械器具製造業	1	2	x	1	2	x	1	2	x
26 生産用機械器具製造業	3	39	75,378	4	82	461,110	4	72	451,656
27 業務用機械器具製造業	1	2	x	1	2	x	1	2	x
28 電子部品・デバイス・電子回路製造業	1	2	x	1	2	x	1	2	x
31 輸送用機械製造業	1	33	x	1	33	x	1	33	x
32 その他の製造業	3	7	2,989	3	7	3,109	3	7	3,145

資料：経済産業省「経済構造実態調査」

#### 5-4 産業（中分類）別 卸売業・小売業事業所数

（単位：箇所）

年 次	卸売業	小売業	各種商品 小売業	織物・衣 服・身の まわり品 小売業	飲食料品 小売業	機械器具 小売業	その他の 小売業	無店舗 小売業
平成 26 年	85	469	3	67	141	52	186	20
28	75	511	2	65	167	62	194	21
令和 3	72	460	3	42	158	48	184	25

資料：総務省統計局「経済センサス」

#### 5-5 産業（中分類）別 卸売業・小売業年間販売額

（単位：百万円）

年 次	卸売業	小売業	各種商品 小売業	織物・衣 服・身の まわり品 小売業	飲食料品 小売業	機械器具 小売業	その他の 小売業	無店舗 小売業
平成 26 年	23,181	69,974	12,112	3,405	20,097	12,744	20,219	1,397
28	22,613	82,555	x	4,325	27,485	14,127	x	2,454
令和 3	20,479	75,557	8,055	2,603	23,339	14,197	24,927	2,438

資料：総務省統計局「経済センサス」

## 6 農林水産業

### 6-1 総農家数及び経営耕地面積

(単位：戸・ha)

年 次	農家数			耕地面積		
	総農家	自給的農家	販売農家	総農家	自給的農家	販売農家
平成 17 年	1,045	218	827	1,626	40	1,586
22	974	284	690	1,548	50	1,498
27	872	299	573	1,376	52	1,324
令和 2 年	631	182	449	1,240	32	1,208

資料：農林水産省「農林業センサス」

### 6-2 経営耕地面積規模別農家数（販売農家）

(単位：戸)

年 次	総数	例外規定	経営耕地なし	0.3ha未満	0.3ha～0.5ha	0.5ha～1.0ha	1.0ha～1.5ha	1.5ha～2.0ha	2.0ha～3.0ha	3.0ha以上
平成 17 年	827	...	...	7	90	225	169	102	103	131
22	690	...	1	2	75	194	136	74	87	121
27	573	...	2	7	63	153	100	53	78	117
令和 2	480	...	14	16	48	116	58	49	51	128

資料：農林水産省「農林業センサス」

### 6-3 年齢別世帯員数（農家人口）

(単位：人)

年 次	総数	14歳以下	15～19	20～29	30～39	40～49	50～59	60～69	70歳以上
平成 17 年	3,350	311	217	368	218	398	476	542	820
22	2,514	183	109	259	180	212	418	393	760
27	1,852	101	65	140	148	147	274	367	610
令和 2	1,406	85	38	89	107	132	149	290	516

資料：農林水産省「農林業センサス」

#### 6-4 水田（作付可能）面積

(単位：ha・%)

年 度	総 数	水 稻	転 作						転作率
			総 数	麦	大 豆	休 耕	通年 施工	その他	
令和 2 年度	1,578.7	970.0	608.7	20.9	232.9	188.5	0.6	165.8	38.6
3	1,568.8	983.3	585.5	21.4	205.7	197.8	0.5	160.1	37.3
4	1,524.5	927.0	597.5	30.4	223.4	192.1	0.0	151.6	39.2
5	1,500.7	919.1	581.6	20.3	207.3	200.5	0.1	153.4	38.8
6	1,489.4	893.5	595.9	15.4	209.1	217.3	0.2	154.0	40.0

資料：産業振興部農林水産課

#### 6-5 農作物作付面積

(単位：ha)

年 次	元年～2年	2年～3年	3年～4年	4年～5年	5年～6年
米	930	915.3	936.5	864.2	848.0
麦 (総 数)	345	372.1	373.3	391.5	391.0
(小 麦)	194	215.6	205.7	229.7	220.6
(その他)	151	156.5	167.6	161.8	170.4
かんしょ	2.1	2.6	2.2	1.7	1.6
大 豆	227	230.4	205.7	223.5	205.2
だいこん	0.6	0.6	1.0	1.3	0.7
ばれいしょ	1.6	2.2	3.3	3.9	1.6
はくさい	1.5	1.6	1.4	0.9	0.6
キャベツ	13.5	3.4	6.2	3.4	2.6
ほうれんそう	－	0.6	0.3	0.2	0.2
レタス	0.5	0.2	0.3	0.2	－
ね ぎ	1.5	3.8	3.9	2.6	1.7
たまねぎ	3.9	3.7	3.4	3.4	3.5
きゅうり	2.0	1.4	2.3	1.5	1.7
な す	5.3	5.2	6.5	4.5	3.9
トマト	3.1	2.2	3.1	1.6	1.7
いちご	12.8	12.6	12.6	9.9	9.6
温州みかん	7.5	6.5	7.4	3.7	6.4
なつみかん	－	－	－	－	－
か き	0.6	0.6	0.7	0.6	0.6
ぶどう	0.2	0.7	1.8	1.3	1.4

※かき・みかんは、栽培面積

資料：産業振興部農林水産課



# 6-6 農作物収穫量

(単位：t)

年 次	元年～2年	2年～3年	3年～4年	4年～5年	5年～6年
米	3,897	2,243	4,598	3,207	3,609
麦 (総 数)	1,419	1,679	1,521	1,606	836
(小 麦)	881	1,134	953	1,064	586
(その他)	538	545	567	543	250
かんしょ	—	—	—	—	—
大 豆	220	283	217	215	155
だいこん	82	80	61	81	80
ばれいしょ	—	—	—	—	—
はくさい	—	51	42	47	37
キャベツ	222	266	276	276	368
ほうれんそう	20	16	12	17	12
レタス	23	19	5	17	13
ね ぎ	14	17	23	19	15
たまねぎ	71	59	45	48	52
きゅうり	40	35	24	35	31
な す	19	23	15	22	19
トマト	101	120	145	138	128
いちご	215	255	258	274	268
温州みかん	135	129	112	—	51
なつみかん	—	—	—	—	—
か き	—	—	—	—	—
ぶどう	—	—	—	—	—

資料：産業振興部農林水産課

## 6-7 農地法第3条の農地移動の総括（農用地利用増進事業含む）

（単位：件・a）

区 分・年 次			令和2年	3年	4年	5年	6年
自作地の有償所有権移転	件数		14	19	32	13	31
	面積		396	348	1,247	154	936
自作地の無償所有権移転	件数		13	8	10	3	11
	面積		515	293	287	42	937
小作地の所有権移転	件数		—	—	—	—	—
	面積		—	—	—	—	—
賃借権の設定	件数		3	1	1	—	—
	面積		43	19	5	—	—
使用貸借権の設定	件数		—	2	—	—	—
	面積		—	55	—	—	—
農用地利用 集積事業	賃借権の設定	件数	1,204	919	941	669	708
		面積	19,680	17,089	16,236	11,721	12,486
	使用貸借権の設定	件数	391	211	203	142	166
		面積	5,463	2,725	2,669	1,841	2,105
	所有権移転	件数	10	14	—	—	—
		面積	378	525	—	—	—

資料：農業委員会事務局

## 6-8 農地転用の許可・届出件数と面積

（単位：件・a）

（単位：件・a）

区分・年次				令和2年	3年	4年	5年	6年	
農地転用総面積				803	542	932	323	373	
農地法第4条・5条の許可 （知事許可＋大臣許可）	件数	4条		6	9	9	3	5	
		5条		11	10	18	8	10	
	面積	4条	田	15	106	142	37	71	
			畑	122	98	12	6	—	
		5条	田	165	17	316	32	98	
			畑	92	92	128	48	25	
	農地法第4条・5条の届出	件数			42	29	38	34	25
		面積			409	229	334	200	179
農地法第4条・第5条許可届出以外の転用面積				469	390	1,984	172	6	

資料：農業委員会事務局

6-9 農地法第4条および第5条許可・届出分の用途別転用状況

(単位：件・a)

区分・年次		令和2年	3年	4年	5年	6年
総 数	件数	58	48	117	42	40
	面積	804	542	1,145	284	373
農業倉庫 その他の施設	件数	9	7	6	2	7
	面積	257	202	103	11	74
住宅用地	件数	35	25	54	27	21
	面積	261	163	241	134	159
鉱工業用地	件数	—	—	—	—	—
	面積	—	—	—	—	—
学校用地	件数	—	—	—	—	—
	面積	—	—	—	—	—
公園・運動場 広場敷地	件数	—	—	3	—	—
	面積	—	—	22	—	—
水路・道路 敷地	件数	—	—	—	—	—
	面積	—	—	—	—	—
鉄道・軌道 事業用地	件数	—	—	—	—	—
	面積	—	—	—	—	—
商業用地	件数	5	1	19	—	2
	面積	94	49	387	—	72
植林	件数	—	—	—	—	—
	面積	—	—	—	—	—
その他の建物 施設用地	件数	9	15	35	13	10
	面積	192	128	393	139	66

資料：農業委員会事務局

# 6-10 漁業経営体数・船数および漁獲高

(単位：戸・人・隻・t・百万円)

区 分	経営 体数	組合 員数	船 数					漁 獲 高	
			総 数	無動 力船	5 t 未満	5以上 10 t 未満	10 t 以上	漁獲高	金 額
令和2年度	305	390	443	—	282	99	62	3,490	2,177
鐘 崎	156	235	199	—	93	61	45	2,963	1,463
地 島	28	33	65	—	58	7	—	115	130
神 湊	26	24	47	—	38	8	1	47	64
大 島	95	98	132	—	93	23	16	365	520
令和3年度	296	387	435	1	275	98	61	5,483	2,315
鐘 崎	154	235	200	—	93	61	46	3,798	1,540
地 島	28	32	60	—	55	5	—	113	141
神 湊	25	23	42	—	33	9	—	33	58
大 島	89	97	133	1	94	23	15	1,539	576
令和4年度	296	387	406	1	247	98	60	5,359	2,802
鐘 崎	150	230	180	—	74	61	45	3,714	1,832
地 島	28	31	56	—	51	5	—	105	125
神 湊	23	23	40	—	31	9	—	37	65
大 島	95	103	130	1	91	23	15	1,503	780
令和5年度	294	367	428	—	267	97	59	6,530	2,935
鐘 崎	148	224	196	—	90	61	45	4,427	1,904
地 島	28	32	56	—	51	5	—	98	133
神 湊	23	19	46	—	37	9	—	41	71
大 島	95	92	130	—	89	22	14	1,964	827
令和6年度	294	369	406	1	252	96	57	5,757	2,895
鐘 崎	148	225	186	—	83	61	42	3,859	1,855
地 島	28	34	54	—	49	5	—	92	110
神 湊	23	18	40	—	32	8	—	28	57
大 島	95	92	126	1	88	22	15	1,777	873

資料：産業振興部農林水産課

6-11 魚種別陸揚高（令和6年）

（単位：t）

魚 種		総 数	鐘 崎	地 島	神 湊	大 島
総 数		5,748.1	3,859.2	92.3	24.5	1,772.1
まぐろ類	くろまぐろ	13.1	9.2	0.3	—	3.6
	その他のまぐろ類	—	—	—	—	—
かつお類	かつお	12.0	2.7	0.2	—	9.1
	そうだがつお類	7.7	7.7	—	—	—
さめ類		—	—	—	—	—
いわし類	まいわし	28.1	17.3	—	—	10.8
	うるめいわし	68.6	52.4	—	—	16.2
	かたくちいわし	—	—	—	—	—
あじ類	まあじ	720.0	519.1	0.5	2.8	197.6
	むろあじ類	319.3	238.0	—	0.4	80.9
さば類		1,070.2	1,045.5	0.2	0.6	23.9
ぶり類		2,322.1	1,364.1	30.1	1.9	926.0
ひらめ・かれい類	ひらめ	3.6	1.1	0.7	0.1	1.7
	かれい類	21.2	14.0	0.1	—	7.1
えそ類		2.6	2.6	—	—	—
あなご類		56.6	56.6	—	—	—
たちうお		0.2	0.2	—	—	—
えい類		0.2	—	—	0.1	0.1
たい類	まだい	88.3	81.2	1.6	0.5	5.0
	ちだい・きだい	71.7	71.5	0.1	—	0.1
	くろだい・へだい	0.9	—	0.8	0.1	—
いさき		58.6	41.2	0.5	0.1	16.8
さわら類		84.3	32.6	13.4	3.8	34.5
しいら類		13.5	8.8	3.8	—	0.9
とびうお類		2.9	0.1	2.8	—	—
ぼら類		—	—	—	—	—
すずき類		4.2	0.3	3.3	0.1	0.5
あまだい類		60.6	60.6	—	—	—
ふぐ類	とらふぐ	25.6	25.6	—	—	—
	その他のふぐ類	17.1	16.2	0.3	—	0.6
きんめだい		1.9	1.9	—	—	—
きす		—	—	—	—	—
はぎ類		2.9	1.1	0.3	—	1.5
めばる類		0.8	—	0.1	—	0.7
ほうぼう		2.9	2.9	—	—	—
その他の魚類		457.0	83.5	4.3	0.9	368.3
貝類	あわび類	2.8	0.4	0.6	0.5	1.3
	さざえ	11.3	7.2	1.5	0.8	1.8
	その他の貝類	6.4	2.8	3.0	0.5	0.1
いか類	こういか類	6.0	0.1	0.4	5.4	0.1
	するめいか	6.6	6.5	—	—	0.1
	あかいか	—	—	—	—	—
	その他のいか類	83.9	61.3	6.2	2.6	13.8
たこ類		11.4	1.3	1.8	0.5	7.8
うに類		8.8	0.4	1.5	2.4	4.5
なまこ類		1.8	0.2	0.5	0.3	0.8
海藻類	わかめ類	25.6	21.0	0.7	0.1	3.8
	ひじき	0.8	—	0.1	—	0.7
	その他の海藻類	44.0	—	12.6	—	31.4

※漁港に陸揚げされた水産物の量

資料：産業振興部農林水産課

## 7 観光

### 7-1 観光入込状況

(単位：千人)

年 次	総数	観光地点等（中分類）							宿泊・日帰り		居住地	
		自然	歴史文化	温泉健康	スポーツレクリエーション	都市型観光	その他	行祭事イベント	日帰り	宿泊	県外	県内
令和元 年	4,809	28	1,294	282	1,496	1,642	5	62	4,467	342	696	4,113
2	3,566	25	1,009	191	850	1,489	—	2	3,412	154	118	3,448
3	3,759	21	905	217	975	1,641	—	—	3,600	159	379	3,380
4	4,183	18	1,018	264	1,179	1,704	—	—	3,944	239	587	3,596
5	4,486	21	1,110	260	1,324	1,770	—	1	4,260	226	112	4,374

資料：産業振興部産業政策課

### 7-2 宗像市観光物産館（道の駅むなかた）利用状況

(単位：人)

年 度	総 数	4月～6月	7月～9月	10月～12月	1月～3月
令和2 年度	1,481,042	313,381	391,865	398,858	376,938
3	1,648,577	431,558	406,822	416,235	393,962
4	1,729,403	476,005	399,046	431,967	422,385
5	1,752,592	480,775	412,673	432,433	426,711
6	1,790,699	491,496	430,704	439,906	428,593

資料：産業振興部産業政策課

### 7-3 大島海洋体験施設（うみんぐ大島）利用状況

(単位：人)

年 度	総 数	防 波 堤	釣 堀	ボートステーション
令和2 年度	7,052	1,318	5,664	70
3	7,360	1,808	5,497	55
4	7,941	1,764	6,096	81
5	7,123	1,756	5,226	141
6	6,182	1,547	4,538	97

資料：産業振興部元気な島づくり課

#### 7-4 正助ふるさと村利用状況

(単位：人)

年 度	総 数	もやいの家	農 園	広 場
令和 2 年度	32,024	11,137	16,400	4,487
3	14,954	411	14,245	298
4	17,215	498	16,519	198
5	18,058	712	17,148	198
6	15,146	696	13,884	566

資料：産業振興部農林水産課

#### 7-5 宗像大社（辺津宮・中津宮・沖津宮遙拝所）参拝者状況

(単位：人)

年 度	総 数	宗像大社 辺津宮	宗像大社 中津宮	宗像大社 沖津宮遙拝所
令和 2 年度	616,427	584,275	17,155	14,997
3	657,748	612,618	26,016	19,114
4	768,535	697,476	36,622	34,437
5	814,681	726,332	39,699	48,650
6	880,458	784,062	42,000	54,396

資料：教育部世界遺産課

#### 7-6 宗像市東部観光拠点施設（赤馬館）利用状況

(単位：人)

年 度	令和2年度	3年度	4年度	5年度	6年度
総 数	39,301	36,141	50,996	61,695	56,412

資料：産業振興部産業政策課

## 8 電気・水道

### 8-1 給水状況

(各年度末現在、単位：t・m・個)

年 度	年 度 間 総配水量	年 度 間 有収水量	1 日平均 配 水 量	配 水 管 総 延 長	メーター 配置個数
令和 2 年度	8,452,772	7,537,930	23,158	574,364	41,123
3	8,384,882	7,568,792	22,972	577,692	41,569
4	8,447,694	7,565,216	23,144	580,390	41,937
5	8,489,262	7,573,270	23,195	582,197	42,279
6	8,616,492	7,596,303	23,607	584,394	42,578

※有収水量とは、収入となる給水量

資料：宗像地区事務組合

### 8-2 上水道普及状況

区 分	令和 2 年度	3 年度	4 年度	5 年度	6 年度
行政区域内人口 (A) 人	96,990	96,931	96,954	96,786	96,571
給水区域内人口 (B) 人	95,143	95,108	95,167	95,041	94,840
給水戸数 (C) 戸	38,376	38,905	39,353	39,448	39,859
給水人口 (D) 人	85,470	85,435	85,494	85,368	85,193
一戸当り給水人口 (D/C) 人	2.2	2.2	2.2	2.2	2.1
普及率 (D/A) %	88.1	88.1	88.2	88.2	88.2
給水区域内の普及率 (D/B) %	89.8	89.8	89.8	89.8	89.8
年間総配水量 (E) t	8,452,772	8,384,882	8,447,694	8,489,262	8,616,492
一日平均配水量 (F) t	23,158	22,972	23,144	23,195	23,607
一日最大配水量 (G) t	26,041	25,873	25,703	25,545	26,312
一日配水能力 (H) t	27,086	27,067	27,020	26,959	26,868
一人一日平均配水量 (I) リットル	271	269	271	272	277
一人一日最大配水量 (J) リットル	305	303	301	299	309
年間総受水量 (K) t	2,936,068	2,893,095	2,937,308	2,955,842	2,851,858
一日平均受水量 (L) t	8,044	7,926	8,047	8,076	7,813
年間有収水量 (M) t	7,537,930	7,568,792	7,565,216	7,573,270	7,596,303
有収率 (M/E) %	89.2	90.3	89.6	89.2	88.2
施設利用率 (F/H) %	85.5	84.9	85.7	86.0	87.9
負荷率 (F/G) %	88.9	88.8	90.0	90.8	89.7

※一日配水能力 (H) は施設全体の配水能力を、宗像市が全体に占める有収水量の割合で按分したもの

資料：宗像地区事務組合



## 9 運輸・通信

### 9-1 JR各駅の1日当たりの乗車人員数

(単位：人/日)

年 度	総 数	鹿 児 島 本 線		
		赤 間 駅	東 郷 駅	教 育 大 前 駅
令和 元 年度	16,190	8,659	5,204	2,327
2	12,351	6,582	4,144	1,625
3	13,117	6,814	4,387	1,916
4	14,040	7,275	4,694	2,071
5	14,572	7,511	4,912	2,149

資料：JR九州「交通・営業データ」

### 9-2 ふれあいバス・コミュニティバス乗車人数

(単位：人)

年 度	総 数	ふ れ あ い バ ス				コ ミ ュ ニ テ ィ バ ス			
		総 数	系 統			総 数	地 区		
			第①	第②	第③		赤間 吉武	岬 田島 池野 神湊	河東 南郷
令和 2 年度	137,661	81,206	32,461	24,958	23,787	56,455	21,840	18,612	16,003
3	152,727	93,223	35,234	29,467	28,522	59,504	23,488	19,362	16,654
4	159,154	96,842	36,758	30,959	29,125	62,312	23,299	20,340	18,673
5	166,859	102,319	38,179	32,172	31,968	64,540	24,665	20,460	19,415
6	177,025	108,269	39,636	34,868	33,765	68,756	26,602	21,389	20,765

資料：都市再生部地域公共交通政策室

### 9-3 市営渡船の利用状況

(単位：回・人)

航路	年 度	運航回数	フェリー	利用者数
			車両航送台数	
地島航路	令和2年度	2,147	191	60,556
	3	2,149	250	60,734
	4	2,151	201	60,762
	5	2,157	197	60,023
	6	2,164	154	60,438
大島航路	令和2年度	2,531	8,399	144,773
	3	2,534	7,162	174,633
	4	2,529	7,285	198,927
	5	2,536	8,782	219,207
	6	2,542	8,143	214,752

※会計年度は、10月～9月

※小児は0.5人換算で計算

資料：産業振興部元気な島づくり課

### 9-4 自動車保有台数

(各年度末時点、単位：台)

年 度		総 数	乗 用				乗 合		貨 物					普通 特種・ 小型 特種	大型 特殊	小型 二輪
			普通		小型		普通・小型		普通貨物		小型貨物		被けん引			
			自家 用	事業 用	自家 用	事業 用	自家 用	事業 用	自家 用	事業 用	自家 用	事業 用				
令和 2 年度		36,866	15,542	13	16,783	121	114	105	613	192	1,381	7	38	632	64	1,261
3		37,022	15,976	13	16,414	121	111	103	637	174	1,397	7	33	645	66	1,325
4		37,104	16,257	14	16,167	120	107	104	659	157	1,415	6	17	624	66	1,391
5		37,484	16,881	14	15,859	120	102	104	645	159	1,424	6	22	635	64	1,449
6		37,787	17,408	14	15,564	120	106	97	658	155	1,453	6	29	631	64	1,482

※駐留軍用車、防衛庁公用車及び外交団用車を除く

資料：国土交通省九州運輸局

## 9-5 軽自動車・二輪の小型自動車・原動機付自転車保有台数

(各年度4月1日現在、単位：台)

(令和4年1月現在、単位：台)

年 度	総 数	軽 自 動 車					二輪の 小 型 自 動 車	原 動 機 付 自 転 車
		総 数	二輪車	四輪車		その他		
				乗用	貨物			
令和 2 年度	34,247	28,800	897	21,848	4,816	1,239	1,173	4,274
3	34,170	28,828	903	21,956	4,732	1,237	1,234	4,108
4	34,401	29,041	967	22,050	4,800	1,224	1,299	4,061
5	34,871	29,513	985	22,252	5,062	1,214	1,360	3,998
6	35,495	30,098	1,031	22,831	5,038	1,198	1,422	3,975

※原動機付自転車は125cc以下、軽自動車(二輪車)は125超～250cc以下、二輪の小型自動車は250cc超

資料：経営企画部税務課

## 9-6 郵便関係施設数

(各年3月31日現在)

年 次	郵 便 局			ポ ス ト
	総 数	直 営	簡 易 局	
令和 3 年	15	13	2	138
4	15	13	2	141
5	15	13	2	141
6	15	13	2	141
7	15	13	2	141

資料：日本郵便株式会社九州支社

# 10 建設・住宅・道路

## 10-1 公園の状況

(各年4月1日現在、単位：ha)

年 次	総 数		総 合 公 園		地 区 公 園		近 隣 公 園		街 区 公 園		その他公園	
	園数	面 積	園数	面積	園数	面積	園数	面積	園数	面積	園数	面積
令和 2 年	187	167.2	3	90.7	2	9.7	14	31.7	141	23.4	27	11.7
3	188	167.2	3	90.7	2	9.7	14	31.7	142	23.4	27	11.7
4	188	167.2	3	90.7	2	9.7	14	31.7	142	23.4	27	11.7
5	188	167.2	3	90.7	2	9.7	14	31.7	142	23.4	27	11.7
6	188	167.2	3	90.7	2	9.7	14	31.7	142	23.4	27	11.7

資料：都市管理部建築課

## 10-2 国・県・市道別の道路状況

(令和6年4月1日現在、単位：m・㎡・%)

区 分	総 数		舗 装 道		砂 利 道		舗 装 率
	実延長	面 積	実延長	面 積	実延長	面 積	実延長
総 数	1,178,988	7,387,028	855,513	6,363,753	323,475	1,023,275	72.6%
国 道	27,503	731,457	27,503	731,457	—	—	100.0%
県 道	114,361	1,244,910	114,361	1,244,910	—	—	100.0%
市 道	1,037,124	5,410,661	713,649	4,387,386	323,475	1,023,275	68.8%

資料：北九州国道事務所、福岡県北九州県土整備事務所、都市管理部建築課

## 10-3 公共賃貸住宅管理戸数

(単位：戸)

年 度	総 数	市 営 住 宅						都市再生機構	福岡県営
		総 数	木造	簡易耐火 (平屋)	簡易耐火 (2階)	低層耐火 (2階)	中層耐火 (3・4階)		
令和 2 年度	2,164	377	64	11	175	6	121	1,609	178
3	2,156	369	59	8	175	6	121	1,609	178
4	2,046	369	59	8	175	6	121	1,499	178
5	2,046	369	59	8	175	6	121	1,499	178
6	2,046	369	59	8	175	6	121	1,499	178

資料：都市管理部建築課、(独)都市再生機構、福岡県建築都市部県営住宅課

## 10-4 都市計画道路（街路）の整備状況

（令和7年1月25日現在、単位：m・％）

街 路 名	車線 数	幅 員	計画 延長				整備 延長				整備率
				国道	県道	市道		国道	県道	市道	
総 数			55,230	8,950	20,164	26,116	45,295	8,950	14,764	21,581	82.0
国道3号線	4	25	8,950	8,950	—	—	8,950	8,950	—	—	100.0
宗像福岡線	2	18	10,910	—	9,380	1,530	5,740	—	4,210	1,530	52.6
東郷駅王丸線	4	25	1,300	—	—	1,300	1,300	—	—	1,300	100.0
田熊日の里線	4	20	1,070	—	—	1,070	1,070	—	—	1,070	100.0
赤間駅自由ヶ丘線	2	18	3,400	—	1,215	2,185	3,400	—	1,215	2,185	100.0
徳重朝町線	2	18	2,300	—	2,300	—	2,300	—	2,300	—	100.0
自由ヶ丘葉山線	2	18	1,900	—	—	1,900	1,900	—	—	1,900	100.0
石丸河東線	2	16	7,150	—	2,290	4,860	7,150	—	2,290	4,860	100.0
土穴朝町線	2	16	3,340	—	1,869	1,471	2,435	—	1,869	566	72.9
土穴須恵線	2	16	1,740	—	—	1,740	1,740	—	—	1,740	100.0
稲元河東線	2	16	1,260	—	—	1,260	1,260	—	—	1,260	100.0
徳重曲線	2	16	2,870	—	230	2,640	—	—	—	—	—
宮田原町線	2	16	440	—	310	130	310	—	310	—	70.5
宗像玄海線	2	14	900	—	900	—	900	—	900	—	100.0
東郷駅前線	2	19	120	—	—	120	120	—	—	120	100.0
葉山武丸線	2	16	2,770	—	—	2,770	1,910	—	—	1,910	69.0
広陵台富地原線	2	12	1,060	—	—	1,060	1,060	—	—	1,060	100.0
朝町自由ヶ丘線	2	18	920	—	—	920	920	—	—	920	100.0
光岡東郷線	2	12	1,670	—	1,670	—	1,670	—	1,670	—	100.0
河原平原線	2	9	550	—	—	550	550	—	—	550	100.0
井牟田須賀浦線	2	9	610	—	—	610	610	—	—	610	100.0

資料：都市管理部施設整備課

## 10-5 交通安全施設の整備状況

区 分			令和2年度	3年度	4年度	5年度	6年度
道路 管理者分	一 種 事 業	歩 道 (m)	206	128	80	135	—
		自転車歩行者道 (m)	—	136	—	—	—
		交差点改良 (か所)	—	—	—	—	2
	二 種 事 業	道路標識 (本)	—	—	—	—	—
		区画線 (m)	12,574	25,578	21,445	21,874	29,094
		さ く (m)	829	1,094	735	1,140	444
		視線誘導標 (本)	34	88	113	202	64
		道路反射鏡 (か所)	50	107	52	26	19
	街 灯 (本)		32	23	41	33	39

資料：都市管理部施設整備課

10-6 課税家屋の状況  
(その1) 家屋の棟数および床面積

(各年1月1日現在、単位：㎡)

年 度	課 税 家 屋					
	総 数		木 造		非 木 造	
	棟 数	床面積	棟 数	床面積	棟 数	床面積
令和 2 年度	43,931	5,696,731	31,663	3,430,645	12,268	2,266,086
3	44,025	5,752,634	31,786	3,459,484	12,239	2,293,150
4	44,110	5,781,764	31,948	3,487,761	12,162	2,294,003
5	44,252	5,818,017	32,095	3,512,280	12,157	2,305,737
6	44,339	5,838,199	32,218	3,534,702	12,121	2,303,497

資料：経営企画部税務課

(その2) 用途別木造家屋の棟数および床面積

(各年1月1日現在、単位：㎡)

用 途 別	令和2年		3年		4年		5年		6年	
	棟数	床面積	棟数	床面積	棟数	床面積	棟数	床面積	棟数	床面積
総 数	31,663	3,430,645	31,786	3,459,484	31,948	3,487,761	32,095	3,512,280	32,218	3,534,702
専用住宅	24,030	2,886,614	24,209	2,909,700	24,433	2,935,406	24,649	2,959,915	24,845	2,981,908
共同住宅・寄宿舎	597	160,151	605	162,688	629	168,300	640	171,409	654	175,151
併用住宅	541	75,877	538	75,328	536	74,817	529	74,349	518	73,559
旅館・料亭・待合・ホテル	29	7,589	30	8,234	29	7,981	28	7,401	27	6,864
事務所・銀行・店舗	375	37,671	374	38,405	371	38,853	372	39,348	376	39,508
劇場・映画館・病院	39	7,891	40	8,321	41	8,591	39	8,461	38	8,290
工場・倉庫	644	53,260	632	52,758	629	52,134	629	52,185	649	52,844
土蔵	25	621	25	621	24	601	24	601	24	601
附属家	5,383	200,971	5,333	203,429	5,256	201,078	5,185	198,611	5,087	195,977

資料：経営企画部税務課

(その3) 構造・用途別非木造家屋の棟数および床面積

(各年1月1日現在、単位：㎡)

構造・用途別	令和2年		3年		4年		5年		6年	
	棟 数	床面積	棟 数	床面積	棟 数	床面積	棟 数	床面積	棟 数	床面積
総 数	12,268	2,266,086	12,239	2,293,150	12,162	2,294,003	12,157	2,305,737	12,121	2,303,497
(構造別)										
鉄骨鉄筋コンクリート造	23	162,517	23	147,532	23	147,455	23	147,384	21	140,946
鉄筋コンクリート造	1,865	640,933	1,866	642,538	1,863	644,076	1,851	644,885	1,853	645,255
鉄骨造	1,608	706,540	1,604	745,098	1,595	745,905	1,593	753,330	1,580	754,566
軽量鉄骨造	6,245	707,329	6,259	709,812	6,238	709,262	6,276	713,223	6,292	716,424
れんが造・コンクリート造	2,527	48,767	2,487	48,170	2,443	47,305	2,414	46,915	2,375	46,306
(用途別)										
事務所・店舗・百貨店・銀行	635	428,199	637	433,720	634	435,271	637	441,930	630	444,481
住宅・アパート	5,804	1,233,059	5,816	1,240,801	5,792	1,241,490	5,820	1,247,453	5,835	1,246,942
劇場・映画館・病院・ホテル	101	171,778	100	171,586	100	171,585	99	171,487	95	167,985
工場・倉庫・市場	1,308	259,508	1,306	274,150	1,303	273,504	1,302	273,364	1,303	281,657
その他	4,420	173,542	4,380	172,893	4,333	172,153	4,299	171,503	4,258	162,432

資料：経営企画部税務課

# 1 1 民生・労働・社会保障

## 11-1 民生委員児童委員数

(各年度末現在)

年 度	協議会数	定 数	民生委員児童委員数		
			総 数	男	女
令和 2 年度	10	165	153	60	93
3	10	165	155	59	96
4	10	170	151	56	95
5	10	170	154	58	96
6	10	170	151	57	94

資料：健康福祉部福祉政策課

## 11-2 子ども家庭相談室相談件数

(単位：件)

種 別	令和2年度	3年度	4年度	5年度	6年度
総 数	11,513	10,680	13,687	15,911	12,466
養護相談 (児童虐待)	2,123	1,694	1,228	788	944
養護相談 (養育困難)	8,565	8,123	10,464	10,518	4,737
保健相談 (疾患等)	24	22	24	51	15
障害相談 (心身障害等)	3	75	15	330	89
非行相談 (盗み、家出、虚言等)	3	10	2	51	9
育成相談 (育児、不登校等)	356	307	225	765	432
その他の相談 (上記以外)	439	449	1,729	3,408	6,240

資料：子ども子育て部子ども家庭センター

## 11-3 発達支援室相談件数

(単位：件)

種 別	令和2年度	3年度	4年度	5年度	6年度
総 数	2,263	2,254	2,245	2,107	2,090
発達相談	840	821	824	759	778
電話相談	1,022	1,060	750	727	755
窓口相談	54	32	18	46	40
発達診査	27	32	23	28	35
発達検査	320	309	318	271	283
心理相談	—	—	312	276	199

資料：子ども子育て部子ども支援課

## 11-4 地域職業相談室相談件数

(単位：件)

年 度	職 業 相 談 状 況			
	求 職 件 数	新 規 求 職 申 込 件 数	紹 介 件 数	就 職 件 数
令和 2 年度	18,713	1,644	3,319	896
3	18,455	1,780	3,425	943
4	14,775	1,766	2,760	856
5	14,806	1,724	3,037	916
6	14,281	1,715	2,968	890

資料：健康福祉部福祉政策課

## 11-5 女性参画状況

(令和6年4月1日現在)

### 1 審議会等委員への女性の登用目標

目標値	40%
-----	-----

### 2 地方自治法（第202条の3）に基づく審議会等の女性の登用

審議会の区別	審議会等		委員 総数	女性数	女性比率
	総数	女性のいる 審議会等数			
広域の審議会を除く	43	43	447	165	36.9%
広域の審議会	1	1	133	36	27.1%

### 3 地方自治法（第180条の5）に基づく委員会等の女性の登用

委員会、委員名	委員 総数	女性数	女性比率
教育委員会	4	2	50.0%
選挙管理委員会	4	2	50.0%
人事委員会（公平委員会）	3	2	66.7%
監査委員	2	—	0.0%
農業委員会	12	2	16.7%
固定資産評価審査委員会	3	1	33.3%

### 4 市町村議会議員の状況

議員名	議員 総数	女性数	女性比率
市議会議員	19	3	15.8%

### 5 市町村における公務員の管理職等の在職状況

役職名	管理職等 総数	女性数	女性比率
管理職	74	14	18.9%
係長級	91	22	24.2%

### 6 地域における役職への女性の参画状況

役職名	役職 総数	女性数	女性比率
民生・児童委員	154	95	61.7%
小学校PTA会長	14	—	0.0%
中学校PTA会長	6	—	0.0%
義務教育学校PTA会長	1	—	0.0%

資料：市民協働部男女共同参画推進課



## 11-6 男女共同参画推進課相談者数・相談件数

(令和6年度実績)

### I. 年齢別相談人数

1 こころと生き方の相談		2 法律相談		3 女性支援相談	
年代	相談者数	年代	相談者数	年代	相談者数
<b>総数</b>	<b>342</b>	<b>総数</b>	<b>78</b>	<b>総数</b>	<b>608</b>
20代未満	0	10代	0	10代	4
20代	21	20代	3	20代	51
30代	31	30代	4	30代	152
40代	59	40代	8	40代	192
50代	103	50代	19	50代	107
60代	49	60代	21	60代	18
70代以上	10	70代以上	23	70代以上	30
不明	69			不明	54

### II. 相談内容別件数

1 こころと生き方の相談		2 法律相談		3 女性支援相談	
内容	件数	内容	件数	内容	件数
<b>総数</b>	<b>530</b>	<b>総数</b>	<b>75</b>	<b>総数</b>	<b>1,428</b>
D V	53	夫婦	2	D V	247
児童虐待	8	離婚	12	児童虐待	119
子育て	17	D V	1	高齢者虐待	1
家族関係	61	親子	0	親族間暴力	49
介護	1	児童虐待	0	夫婦関係	292
労働問題	19	D V以外の暴力	2	家族関係	202
経済問題	14	金銭	5	ハラスメント	13
高齢者虐待	0	相続	29	犯罪被害等	10
障がい者虐待	0	不動産	9	問合せ	76
問合せ	36	雇用・労働	2	情報提供	143
夫婦関係	83	セクハラ	1	その他	276
親族間暴力	2	交通事故	0		
犯罪被害等	5	その他	12		
親子関係	37				
対人関係	36				
健康（身体）	28				
健康（精神）	49				
生き方	28				
その他	53				

※相談内容により重複している場合があり、相談人数の合計と相談内容の合計で違いがある

資料：市民協働部男女共同参画推進課

# 11-7 市民活動交流館（メイトム宗像）利用状況

区 分	利 用 件 数 等				男女共同参画推進 センター主催事業	
	開館日数	利用日数	利用率 (%)	件 数	主催事業 (人)	件 数
令和 2 年度	4,485	3,004	67.0	5,115	505	24
3	4,275	2,640	61.8	6,017	875	38
4	5,145	3,664	71.2	7,258	724	27
5	5,010	3,947	78.8	6,871	750	31
6	4,980	4,021	80.7	7,164	593	26
<b>貸館利用</b>	<b>4,980</b>	<b>4,021</b>	<b>80.7</b>	<b>7,164</b>	<b>593</b>	<b>26</b>
多目的ホール	332	327	98.5	798	102	3
健診室	332	302	91.0	624	14	1
101会議室	332	276	83.1	475	—	—
102会議室	332	279	84.0	483	—	—
103会議室	332	274	82.5	461	—	—
104会議室	332	226	68.1	320	—	—
201会議室	332	280	84.3	455	—	—
202会議室	332	273	82.2	500	351	5
203会議室	332	289	87.0	576	17	1
204会議室	332	259	78.0	421	—	—
205会議室	332	269	81.0	470	—	—
調理実習室	332	206	62.0	312	60	3
和室（大）	332	263	79.2	410	49	13
和室（小）	332	274	82.5	440	—	—
録音室	332	224	67.5	419	—	—
<b>結工房</b>	<b>1,660</b>	<b>988</b>	<b>59.5</b>	<b>1,519</b>	<b>203</b>	<b>13</b>
工芸テーブル1	332	169	50.9	252	…	…
工芸テーブル2	332	164	49.4	246	…	…
被服テーブル1	332	193	58.1	285	…	…
被服テーブル2	332	196	59.0	291	…	…
調理コーナー	332	266	80.1	445	…	…

※利用率＝利用日数÷午前・午後・夜間の総利用可能日数

資料：市民協働部コミュニティ協働推進課、男女共同参画推進課

## 11-8 宗像市消費生活センター利用状況

(単位：人、件、千円)

種 別		令和2年度	3年度	4年度	5年度	6年度
利用者数	総 数	1, 172	1, 144	1, 712	2, 206	1, 779
	窓口利用者	1, 157	1, 112	1, 091	1, 151	1, 155
	啓発講座	15	32	621	1, 055	624
相談数	問合せ・要望	105	69	65	108	104
	苦 情	1, 052	1, 043	1, 026	1, 043	1, 051
金額	苦情額	214, 948	201, 346	330, 268	232, 511	248, 565
	救済額	27, 921	32, 754	52, 269	39, 167	24, 345

資料：宗像市消費生活センター

## 11-9 社会福祉施設

(各年度末現在)

施 設	令和2年度			3年度			4年度			5年度			6年度		
	施設数	定員	利用者	施設数	定員	利用者	施設数	定員	利用者	施設数	定員	利用者	施設数	定員	利用者
総 数	96	3, 757	3, 657	103	2, 629	3, 809	110	2, 679	3, 891	116	2, 757	4, 114	123	2, 761	4, 193
児童福祉施設	24	2, 054	2, 269	28	2, 042	2, 430	30	2, 092	2, 489	30	2, 170	2, 621	34	2, 174	2, 670
認可保育所	14	1, 780	1, 802	14	1, 830	1, 892	14	1, 880	1, 932	14	1, 850	1, 969	14	1, 830	1, 956
認定こども園（保育）	4	212	235	4	212	238	4	212	247	4	320	325	4	344	348
児童発達支援	6	62	232	10	—	300	12	—	310	12	—	327	16	—	366
老人福祉施設	14	637	585	13	587	551	13	587	511	13	587	544	13	587	549
特別養護老人ホーム	10	478	458	10	478	455	10	478	422	10	478	453	10	478	455
養護老人ホーム	1	50	40	—	—	—	—	—	—	—	—	—	—	—	—
老人福祉センター	—	—	—	—	—	—	—	—	—	—	—	—	—	—	—
ケアハウス	3	109	87	3	109	96	3	109	89	3	109	91	3	109	94
障害者福祉施設	58	1, 066	803	62	—	828	67	—	891	73	—	949	76	—	974
生活介護	10	342	229	11	—	228	13	—	234	13	—	238	13	—	237
就労移行支援	6	70	33	4	—	39	4	—	36	4	—	40	5	—	30
就労継続支援A型	3	35	51	7	—	65	7	—	81	9	—	93	10	—	105
就労継続支援B型	11	249	217	11	—	224	14	—	244	17	—	270	19	—	285
自立訓練	3	28	23	3	—	24	3	—	22	3	—	20	3	—	19
施設入所支援	3	160	107	3	—	111	3	—	110	3	—	114	3	—	115
共同生活援助	22	182	143	23	—	137	23	—	164	24	—	174	23	—	183

※児童発達支援及び障害者福祉施設の利用者は市外施設も含む。

資料：健康福祉部福祉政策課、介護保険課、高齢者支援課、子ども子育て部子ども育成課

## 11-10 保育所・認定こども園（保育利用）の概況

（各年度末現在）

年 度	施設数	定 員	職 員 数			入 所 児 童 数					
			総 数	保育士	その他	総 数	0～1歳	2	3	4	5歳以上
令和 2 年度	19	2,042	634	445	189	2,067	554	407	373	382	351
3	19	2,092	646	452	194	2,146	571	389	420	380	386
4	19	2,142	679	472	207	2,204	597	393	409	426	379
5	19	2,220	712	501	211	2,318	630	419	412	427	430
6	19	2,224	722	524	198	2,339	624	416	448	419	432

※施設数及び定員には広域入所を含まず、教員数には園長及び広域入所を含まない。

資料：子ども子育て部子ども育成課

## 11-11 保育所・認定こども園（保育利用）の状況

（令和7年3月末日現在）

施 設 名	定 員	職 員 数			入 所 児 童 数					
		総 数	保育士	その他	総 数	0～1歳	2	3	4	5歳以上
総 数	2,224	722	524	198	2,339	624	416	448	419	432
認可保育所	1,830	575	405	170	1,956	538	342	371	343	362
赤間保育園	220	62	45	17	255	82	42	40	47	44
恵愛保育園	100	36	25	11	109	32	17	21	15	24
西海保育園	180	42	31	11	165	43	26	37	29	30
日の里東保育園	160	38	27	11	160	40	30	30	30	30
さくらんぼ保育園	90	39	20	19	103	28	21	19	15	20
野ばら保育園	120	50	38	12	139	43	27	22	25	22
野ばら第二保育園	160	50	33	17	165	42	26	35	31	31
第二赤間保育園	130	42	30	12	146	40	28	30	22	26
玄海風の子保育園	120	36	24	12	119	32	21	24	21	21
平等寺保育園	200	43	34	9	164	44	28	30	30	32
ひかり幼稚園	110	51	37	14	137	39	23	25	25	25
かとう保育園	100	32	22	10	126	32	24	24	22	24
みつばし幼保園	40	19	15	4	42	9	6	10	8	9
かとう西保育園	100	35	24	11	126	32	23	24	23	24
認定こども園（保育利用）	344	140	114	26	348	76	67	71	71	63
東郷信愛幼稚園	122	37	29	8	100	23	18	20	24	15
東海大学附属自由ヶ丘幼稚園	60	49	42	7	77	10	16	18	17	16
いちごいちえん	140	51	40	11	148	43	28	26	25	26
赤間くるみ幼稚園	22	3	3	—	23	—	5	7	5	6
その他	50	7	5	2	35	10	7	6	5	7
大島へき地保育所	50	7	5	2	17	—	5	2	5	5
広域入所	—	—	—	—	18	10	2	4	—	2

※年齢区分は入所時年齢

資料：子ども子育て部子ども育成課

# 11-12 一般共同募金および日赤社費状況

(単位：千円・%)

区分・年度			令和2年度	3年度	4年度	5年度	6年度
目標額	総 額		19,986	19,830	19,324	18,814	18,356
	一般共同募金		11,590	11,410	10,984	10,499	10,092
	日赤社費		8,396	8,420	8,340	8,315	8,264
募金 実績額	総 額		18,979	18,680	18,159	18,025	16,529
	一般共 同募金	総額	11,410	10,984	10,499	10,092	9,380
		戸別	10,249	9,628	9,302	8,760	8,295
		街頭	—	82	136	191	157
		学校・職域	763	781	711	769	692
		法人	5	—	—	—	—
		特殊	68	100	79	94	75
		その他	325	393	271	278	161
	日赤 社費	総額	7,569	7,696	7,660	7,933	7,149
		一般社資	220	154	208	654	161
		法人社資	10	10	10	10	10
		賛助費	—	—	—	—	—
		寄付金	7,339	7,532	7,442	7,269	6,978
		その他	—	—	—	—	—
目標額に 対する割合	総 額		95.0	94.2	94.0	95.8	90.0
	一般共同募金		98.4	96.3	95.6	96.1	92.9
	日赤社費		90.2	91.4	91.8	95.4	86.5

資料：健康福祉部福祉政策課

# 11-13 身体障害者数

(各年度3月末現在、単位：人)

区分・年度			令和2年度	3年度	4年度	5年度	6年度
総数	総 数		4,058	3,395	3,329	3,277	3,227
	18歳未満		92	84	79	79	76
	18歳以上		3,966	3,311	3,250	3,198	3,151
視覚障害	総 数		244	191	193	193	193
	18歳未満		1	1	2	1	1
	18歳以上		243	190	191	192	192
聴覚・平衡機能障害	総 数		361	291	288	284	287
	18歳未満		15	8	7	7	8
	18歳以上		346	283	281	277	279
音声・言語機能障害	総 数		56	43	41	37	37
	18歳未満		—	—	—	—	—
	18歳以上		56	43	41	37	37
肢体不自由	総 数		1,957	1,622	1,569	1,534	1,502
	18歳未満		52	51	52	55	50
	18歳以上		1,905	1,571	1,517	1,479	1,452
内部障害	総 数		1,440	1,248	1,238	1,229	1,208
	18歳未満		24	24	18	16	17
	18歳以上		1,416	1,224	1,220	1,213	1,191

※数値は身体障害者手帳交付台帳の登載数

資料：健康福祉部福祉政策課

# 11-14 国民健康保険給付状況

(単位：世帯・人・件・千円・%)

区分・年度			令和2年度	3年度	4年度	5年度	6年度
国民健康保険加入	世帯数		12,554	12,593	12,205	12,198	11,958
	被保険者数		19,748	19,712	18,711	18,637	17,945
療養の給付	件数		343,777	367,769	375,577	369,750	355,875
	費用額		7,721,570	8,201,009	8,508,206	8,401,757	7,848,375
	保険者負担分		5,682,688	6,047,778	6,288,253	6,202,555	5,789,093
	被保険者負担分		1,816,304	1,919,270	1,958,867	1,959,666	1,838,014
	公費その他負担分		222,579	233,962	261,086	239,537	221,268
	受診率		1,740.8	1,865.7	2,007.3	1,984.0	1,983.1
	1人当たり費用額		391	416	455	451	437
	療養費	件数		7,919	8,593	8,217	8,440
総額		71,446	80,893	79,245	69,424	76,700	
保険者負担分		51,847	59,234	58,714	50,657	55,702	
被保険者負担分		18,539	20,622	19,694	17,556	19,576	
公費その他負担分		1,061	1,036	837	1,212	1,422	
その他の給付		出産育児	件数	57	60	46	53
	金額		23,908	25,152	19,292	25,836	18,988
	葬祭	件数	111	102	112	132	91
		金額	3,330	3,060	3,360	3,960	2,730

資料：健康福祉部国保医療課

# 11-15 国民健康保険税徴収状況

(単位：千円・%)

年度・区分	予 算 額	調 定 額	収入済額	不 納 欠損額	還 付 未済額	翌年度 繰越額	収入率
令和2年度	1,799,843	2,035,073	1,893,230	5,954	865	135,889	93.0
3	1,789,656	1,998,637	1,870,812	4,360	422	123,465	93.6
4	1,772,019	1,968,623	1,829,400	7,422	1,278	131,801	92.9
5	1,831,593	1,912,923	1,768,680	9,993	1,032	134,250	92.5
6	1,789,628	1,908,067	1,771,286	11,713	2,522	125,068	92.8
うち現年課税分	1,744,199	1,774,561	1,718,053	—	2,417	56,508	96.8
うち滞納繰越金	45,429	133,506	53,233	11,713	105	68,560	39.9

資料：健康福祉部国保医療課

# 11-16 生活保護費

(単位：千円)

区分・年度	令和2年度	3年度	4年度	5年度	6年度
総 額	1,630,545	1,536,346	1,596,726	1,686,768	1,781,193
生活扶助	390,758	388,864	385,156	406,987	393,743
住宅扶助	172,118	179,060	178,633	187,383	191,406
教育扶助	7,775	8,717	8,649	8,837	9,232
介護扶助	24,268	23,761	28,511	29,117	36,321
医療扶助	1,014,120	918,057	977,274	1,033,139	1,126,217
出産扶助	1,368	497	213	702	717
生業扶助	4,137	3,768	2,714	4,449	5,657
葬祭扶助	4,689	3,347	2,881	4,206	5,797
保護施設事務費及び委託事務費	10,512	9,543	12,460	10,921	10,479
就労自立給付金	—	232	235	627	324
進学準備給付金	800	500	—	400	1,300

資料：健康福祉部生活支援課

# 11-17 生活保護の世帯数および人員数

(単位：世帯・人・%)

区分・年度			令和2年度	3年度	4年度	5年度	6年度
実世帯数（世帯）			704	700	720	753	738
実人員（人）			918	899	911	973	947
保護率（％）			0.9	0.9	0.9	0.9	0.9
扶助種類別世帯数及び人員	生活扶助	世帯人員	582	579	577	614	586
			788	760	748	812	766
	住宅扶助	世帯人員	540	544	552	587	579
			722	707	706	774	742
	教育扶助	世帯人員	31	28	32	38	34
			56	53	54	63	57
	介護扶助	世帯人員	128	129	147	143	164
			128	129	147	143	166
	医療扶助	世帯人員	650	662	677	702	681
			817	828	839	890	856
	出産扶助	世帯人員	4	3	1	2	2
			4	3	1	2	2
	生業扶助	世帯人員	224	181	147	209	253
			243	232	173	255	313
	葬祭扶助	世帯人員	20	16	13	15	27
			20	16	13	15	27

※実世帯数・実人員・保護率・生活扶助・住宅扶助・教育扶助・介護扶助・医療扶助の  
数値は各年度末3月31日現在のものである。

※出産扶助・生業扶助・葬祭扶助の数値は年間延べ数である。

資料：健康福祉部生活支援課

## 1 2 保健・衛生

### 12-1 医療施設数

(各年12月末日現在)

年 次	総 数		病 院		診療所		歯 科 診療所
	施設数	病床数	施設数	病床数	施設数	病床数	
令和 2 年	130	1,376	9	1,252	73	124	48
3	129	1,376	9	1,252	72	124	48
4	127	1,371	9	1,252	69	119	49
5	124	1,371	9	1,252	69	119	49
6	121	1,287	8	1,180	66	107	47

※病院は、患者20人以上の収容施設を有するもの。

※診療所は、患者の収容施設を有しないもの、または患者19人以下の収容施設を有するもの。

資料：宗像・遠賀保健福祉環境事務所

### 12-2 急患センター診療状況

(単位：日・人・人/日)

年 度	診療日数	受診患者数			1 日平均数
		総 数	内 科	小児科	
令和 2 年度	365	4,446	1,487	2,959	12.2
3	365	5,145	1,380	3,765	14.1
4	365	6,632	1,854	4,778	18.2
5	366	11,225	3,962	7,263	30.7
6	365	11,172	4,896	6,276	30.6

資料：宗像地区急患センター

### 12-3 死因別死亡数

(単位：人)

年 次	総 数			脳血管 疾 患		悪性新生 物(がん)		心疾患		不慮の 事 故		肺炎		老衰		その他	
	総数	男	女	男	女	男	女	男	女	男	女	男	女	男	女	男	女
令和 元 年	956	482	474	30	31	167	119	43	64	18	12	34	37	6	53	184	158
2	962	507	455	38	40	168	131	54	55	17	7	35	25	16	54	179	143
3	1,020	513	507	50	41	158	130	35	80	16	12	39	23	22	49	193	172
4	1,109	546	563	22	30	158	128	66	69	8	10	30	28	36	73	226	225
5	1,142	580	562	35	38	180	145	52	64	20	5	37	25	33	70	223	215

資料：厚生労働省「人口動態調査」



## 12-4 献血の状況

(単位：人)

年 度	総 数		地 域		職 域		学 域		街 頭	
	受付数	採血数	受付数	採血数	受付数	採血数	受付数	採血数	受付数	採血数
令和 2 年度	1,533	1,368	1,149	1,019	283	265	101	84	-	-
3	1,687	1,490	1,155	1,026	126	116	366	308	40	40
4	1,609	1,455	1,087	997	161	148	361	310	-	-
5	1,770	1,593	1,134	1,025	201	188	435	380	-	-
6	1,909	1,688	1,143	1,026	165	152	601	510	-	-

資料：健康福祉部健康課

## 12-5 予防接種の状況

(単位：件)

種 別	令和2年度	3年度	4年度	5年度	6年度
総 数	44,612	39,626	39,690	38,368	41,049
<b>定期接種（A類疾病）</b>					
ロタ	661	1,620	1,465	1,374	1,347
B C G	791	687	676	601	605
ポリオ（急性灰白髄炎）	2	-	1	-	-
三種混合（百日ぜき、ジフテリア、破傷風）	-	-	-	-	-
四種混合（百日ぜき、ジフテリア、破傷風、ポリオ）	3,196	2,897	2,651	2,690	915
五種混合（百日ぜき、ジフテリア、破傷風、ポリオ、ヒブ）	-	-	-	-	1,622
二種混合（ジフテリア、破傷風）	816	748	665	728	691
麻しん風しん混合（乳幼児）	1,639	1,633	1,561	1,551	1,411
ヒブ（H i b）	3,193	2,854	2,588	2,485	784
小児用肺炎球菌	3,140	2,869	2,621	2,471	2,394
日本脳炎	4,383	3,089	3,572	3,260	3,013
子宮頸がん予防（H P V）	55	387	1,169	1,106	3,150
水痘	1,606	1,466	1,347	1,305	1,176
B型肝炎	2,317	2,125	1,924	1,820	1,786
<b>定期接種（B類疾病）</b>					
インフルエンザ	20,133	17,347	17,621	16,873	15,676
高齢者肺炎球菌（23価）	1,320	807	732	995	297
新型コロナウイルス	-	-	-	-	3,842
<b>任意接種助成</b>					
おたふくかぜ	787	654	641	619	568
風しん（先天性風しん症候群予防）	156	146	124	146	114
中三インフルエンザ	417	297	332	344	391
帯状疱疹（高齢者）	-	-	-	-	1,267

※ 令和2年10月からロタワクチンが定期予防接種（A類疾病）に追加。

※ 令和2年10月から市独自の中学3年生に対するインフルエンザワクチン接種費用の一部を助成開始。

※ 令和6年4月から五種混合が定期予防接種（A類疾病）に追加。

資料：健康福祉部健康課、子ども子育て部子ども家庭センター

## 12-6 環境衛生関係施設数

(各年12月末日現在)

年次	旅館	理容所	美容所	クリーニング店	墓地	火葬場	納骨堂
令和2年	38	67	163	41	47	2	75
3	37	66	163	34	47	1	75
4	38	64	164	30	48	1	76
5	37	59	192	23	48	1	76
6	35	62	172	21	49	1	77

資料：宗像・遠賀保健福祉環境事務所、環境部環境課

## 12-7 食品衛生関係施設数

(各年12月末日現在)

年次	総数	飲食店 経営	喫茶店 経営	菓子 製造業	乳類 販売業	食肉 販売業	魚介類 販売業	氷雪 販売業	豆腐 製造業	その他
令和2年	1,423	733	54	120	116	102	166	—	3	129
3	1,960	775	43	124	98	97	155	—	3	665
4	1,249	765	35	124	—	42	105	—	3	174
5	1,263	759	29	137	—	42	92	—	1	203
6	1,277	754	13	141	—	43	86	—	—	240

※食品衛生法の改正（令和3年6月1日施行）により営業許可業種が見直され、乳類販売業及び氷雪販売業が許可業種から外れています。

また、喫茶店営業は飲食店営業の一形態として統合された為、喫茶店経営施設数は令和3年5月31日以前に許可を取得した旧法における値となっています。

資料：宗像・遠賀保健福祉環境事務所

## 12-8 ごみ処理状況

(単位：人、t)

年度	世帯数	総排出量	家庭ごみ				事業系 ごみ	自己搬入 ごみ	集団回収 資源物
			燃やす ごみ	分別 収集	粗大 ごみ	不法 投棄			
令和2年度	43,664	30,473	16,660	2,213	121	34	7,364	2,738	1,343
3	44,078	29,720	16,442	2,228	121	34	7,417	2,390	1,088
4	44,528	29,612	15,991	2,197	100	36	7,671	2,607	1,010
5	44,884	28,727	15,431	2,077	87	21	7,772	2,493	846
6	45,402	27,990	14,917	2,045	94	32	7,547	2,595	760

※世帯数は年度末現在

資料：環境部環境課

12-9 分別収集・拠点回収ごみ量

(単位：t)

年 度	令和2年度	3年度	4年度	5年度	6年度
合 計	2, 213	2, 230	2, 197	2, 077	2, 047
アルミ缶	46	57	55	51	47
スチール缶	29	29	32	24	26
金物	284	397	359	344	328
透明びん	176	177	158	157	160
茶色びん	110	118	131	121	114
その他色びん	82	101	86	91	78
ガラス	396	222	259	258	293
陶磁器	112	128	120	113	105
乾電池	32	25	21	28	30
蛍光灯・電球	9	11	8	9	7
紙パック	23	25	25	22	24
白色発泡スチロールトレイ	11	12	11	10	10
ペットボトル	107	117	114	119	109
その他プラスチック製容器包装	202	241	261	265	267
使用済みてんぷら油 *1	19	20	18	20	22
小型家電 *1	14	13	13	11	12
シュレッダー紙 *1	—	4	5	5	4
新聞紙 *2	149	145	154	113	106
雑誌類 *2	177	161	157	137	136
ダンボール *2	110	101	96	76	67
古布 *2	125	126	114	103	102

\*1、\*2は送り先計量。\*2は資源物受入施設(2か所)で回収。他は清掃工場月報数値

資料：環境部環境課

## 12-10 し尿処理状況

(単位：世帯・kℓ)

区分・年度			令和2年度	3年度	4年度	5年度	6年度
世帯数	総 数		880	860	860	835	846
	くみ取り	総数	483	468	468	445	455
		普通便槽	127	121	121	113	101
		無臭便槽	125	123	123	117	116
		簡易水洗	223	219	219	209	233
		その他	8	5	5	6	5
	浄化槽		397	392	392	390	391
し尿 処理量	総 数	3,428	3,266	3,266	4,613	3,507	
	くみ取り	1,806	1,742	1,742	1,746	1,400	
	浄化槽	1,622	1,524	1,524	2,867	2,107	
1日当たり処理量			9.4	8.9	8.9	12.6	9.6

※世帯数は各年度末現在

資料：環境部環境課

## 12-11 下水道普及状況

(単位：ha・戸・人・%)

区分・年度		令和2年度	3年度	4年度	5年度	6年度
面 積	行政区域面積	11,994	11,994	11,994	11,994	11,994
	事業計画区域面積	2,759	2,759	2,857	2,857	2,857
	処理区域面積	2,694	2,699	2,702	2,703	2,703
世 帯	行政区域内戸数 (A)	43,664	44,078	44,528	44,884	45,402
	処理区域内戸数 (B)	43,386	43,800	44,250	44,606	45,124
	水洗化戸数 (C)	42,916	43,336	43,789	44,149	44,691
	普 及 率 C/A	98.3	98.3	98.3	98.4	98.4
人 口		C/B	98.9	98.9	99.0	99.0
	行政区域内人口 (D)	96,990	96,931	96,954	96,786	96,572
	処理区域内人口 (E)	96,377	96,324	96,355	96,193	95,991
	処理人口 (F)	95,369	95,337	95,387	95,251	95,114
	普 及 率 F/D	98.3	98.4	98.4	98.4	98.5
		F/E	99.0	99.0	99.0	99.1
		E/D	99.4	99.4	99.4	99.4

資料：環境部下水道課

# 1 3 教育・文化

## 13-1 市内の学校等の状況

(令和6年5月1日現在)

区 分	学校数	教員数	在 学 者 数			1 校平均 在学者数	1 教員 当たり 在学者数
			総 数	男	女		
大 学 院 (総数)	2	51	134	52	82	67	3
(国立)	1	26	99	47	52	99	4
(私立)	1	25	35	5	30	35	1
大 学 (総数)	2	175	3,003	1,122	1,881	1,502	17
(国立)	1	128	2,568	1,068	1,500	2,568	20
(私立)	1	47	435	54	381	435	9
大学専攻科 (国立)	1	9	18	6	12	18	2
高 等 学 校 (総数)	2	157	2,226	1,149	1,077	1,113	14
(県立)	1	79	1,104	589	515	1,104	14
(私立)	1	78	1,122	560	562	1,122	14
中 学 校 (総数)	8	251	3,020	1,512	1,508	378	12
(市立)	7	239	2,781	1,406	1,375	397	12
(県立)	1	12	239	106	133	239	20
小 学 校 (市立)	15	457	5,630	2,905	2,725	375	12
幼 稚 園 (総数)	5	99	795	402	393	159	8
(国立)	1	9	40	22	18	40	4
(私立)	4	90	755	380	375	189	8

※小学校には義務教育学校(前期課程)を、中学校には義務教育学校(後期課程)を含む。

資料：福岡教育大学、日本赤十字九州国際看護大学、東海大学付属福岡高等学校、  
福岡県立宗像高等学校・宗像中学校、教育部教育総務課・子ども子育て部子ども育成課

### 13-2 幼稚園・認定こども園（教育利用）の状況

（令和6年5月1日現在）

園 名	園 児 数						本 務 教員数	職員数
	総数	男	女	3 歳	4 歳	5 歳		
総 数	1,308	661	647	403	437	468	168	110
幼稚園	795	402	393	231	285	279	66	33
博多のびっこ幼稚園	230	110	120	62	86	82	12	11
日の里幼稚園	146	84	62	43	52	51	12	1
浄徳寺幼稚園	170	83	87	53	56	61	17	4
玄海ゆりの樹幼稚園	209	103	106	65	73	71	19	14
玄海ゆりの樹幼稚園地島分園	—	—	—	—	—	—	—	—
福岡教育大学附属幼稚園	40	22	18	8	18	14	6	3
認定こども園（教育利用）	513	259	254	172	152	189	102	77
東郷信愛幼稚園	84	34	50	35	23	26	46	12
東海大学付属自由ヶ丘幼稚園	216	115	101	71	57	88	19	26
いちごいちえん	27	13	14	8	10	9	18	27
赤間くるみ幼稚園	186	97	89	58	62	66	19	12

資料：子ども子育て部子ども育成課

### 13-3 市立小中学校児童生徒数の推移

（各年5月1日現在）

年 次	小 学 校			中 学 校		
	学 校 数	本 務 教員数	児 童 数	学 校 数	本 務 教員数	生 徒 数
令和 2 年	15	361	5,559	7	190	2,606
3	15	372	5,588	7	207	2,687
4	15	385	5,641	7	206	2,677
5	15	396	5,658	7	214	2,722
6	15	402	5,630	7	210	2,781

※小学校には義務教育学校(前期課程)を、中学校には義務教育学校(後期課程)を含む。

資料：教育部教育総務課

### 13-4 市立小学校の状況

(令和6年5月1日現在)

学 校 名	学級数	1 学級当 たり人員	児 童 数			本 務 教員数	事 務 職員数	その他の 職員数
			総数	男	女			
総 数	266	21.2	5,630	2,905	2,725	402	20	—
吉武	9	17.4	157	84	73	15	1	—
赤間	35	24.1	844	424	420	53	2	—
自由ヶ丘	25	25.4	636	335	301	36	1	—
河東	29	26.7	773	398	375	44	3	—
南郷	14	18.1	253	140	113	19	1	—
東郷	29	23.3	677	335	342	41	2	—
日の里東	16	19.1	305	147	158	25	1	—
日の里西	17	20.7	352	180	172	26	1	—
赤間西	22	23.2	510	274	236	28	1	—
自由ヶ丘南	13	19.6	255	132	123	20	1	—
河東西	31	21.0	651	346	305	44	3	—
玄海	8	10.1	81	46	35	15	1	—
玄海東	8	13.0	104	51	53	16	1	—
地島	3	2.3	7	5	2	9	1	—
大島学園	7	3.6	25	8	17	11	—	—

※大島学園は義務教育学校(前期課程)

資料：教育部教育総務課

### 13-5 中学校の状況

(令和6年5月1日現在)

学 校 名	学級数	1 学級当 たり人員	生 徒 数			本 務 教員数	事 務 職員数	その他の 職員数
			総数	男	女			
総 数	115	26.3	3,020	1,512	1,508	222	11	—
(市立)	109	25.5	2,781	1,406	1,375	210	10	—
河東	26	27.8	723	366	357	46	2	—
城山	27	28.9	781	391	390	51	3	—
中央	18	23.9	431	209	222	37	1	—
日の里	13	23.5	306	173	133	26	1	—
自由ヶ丘	16	25.6	410	197	213	27	1	—
玄海	6	19.2	115	63	52	16	1	—
大島学園	3	5.0	15	7	8	7	1	—
(県立)	6	39.8	239	106	133	12	1	—
宗像	6	39.8	239	106	133	12	1	—

※大島学園は義務教育学校(後期課程)

資料：福岡県立宗像中学校、教育部教育総務課

### 13-6 市立中学校卒業後の進学および就職動向

(単位：人・%)

年 度	卒業 者数	進 学 者		就 職 者		そ の 他	
		実 数	進学率	実 数	就職率	実 数	率
令和 2 年度	934	923	98.8	2	0.2	9	1.0
3	920	912	99.1	3	0.3	5	0.5
4	873	866	99.2	—	—	7	0.8
5	912	909	99.7	—	—	3	0.3
6	912	907	99.5	—	—	5	0.5

※義務教育学校(後期課程)を含み、就職進学者は就職者に含む

資料：教育部教育総務課

### 13-7 高等学校の状況

(令和6年5月1日現在)

学 校 名	生 徒 数						教員数	事務 職員数	その他 職員数
	総数	男女別		学年別					
		男	女	1 年	2 年	3 年			
総 数	2, 226	1, 149	1, 077	771	732	723	157	15	5
(県立)宗像	1, 104	589	515	401	353	350	79	7	5
(私立)東海大学付属福岡	1, 122	560	562	370	379	373	78	8	—

資料：福岡県立宗像高等学校、東海大学付属福岡高等学校



## 13-8 大学の状況

(令和6年5月1日現在)

学 校 名	学部名	学 科 名	修業年限	学生数	入学定員
(国立) 福岡教育大学	教育学部	総 数		2,568	2,460
		初等教育教員養成課程	4	1,589	1,540
		中等教育教員養成課程		731	680
		特別支援教育教員養成課程		248	240
	大学院	総 数		99	108
		教育科学専攻※		1	－
		学校教育創造コース		1	－
		特別支援教育領域		1	－
		教職実践専攻		98	108
		教育実践力開発コース		66	84
		初等教科教育高度実践力プログラム	2	11	12
		初等教育高度実践力特別プログラム		6	24
		中等教科教育高度実践力プログラム		33	36
		教職教育高度実践力プログラム		16	12
		スクールリーダーシップ開発コース		32	24
		教科教育リーダープログラム		3	4
(私立) 日本赤十字 九州国際看護大学	専攻科	特別支援教育特別専攻科 (特別支援教育専攻)	1	18	20
	看護学部	看護学科	4	435	400
	大学院	総 数		35	26
		看護学研究科 修士課程	2	25	20
		博士課程	2	10	6

※教育組織の見直しに伴い、令和3年度から募集停止

資料：福岡教育大学・日本赤十字九州国際看護大学

### 13-9 図書館の利用状況

#### ① 宗像市民図書館中央館

(単位：人・冊)

年 度	蔵 書 冊 数			貸 出 冊 数			貸 出 者
	総 数	児 童	その他	総 数	児 童	その他	
令和2年度	183,132	55,676	127,456	246,176	78,858	167,318	65,499
3	183,177	55,282	127,895	335,241	113,114	222,127	87,867
4	180,616	55,776	124,840	312,841	108,094	204,747	77,721
5	182,584	56,572	126,012	307,337	109,178	198,159	77,754
6	183,630	57,170	126,460	307,498	110,538	196,960	78,034

#### ② 宗像市民図書館深田分館

年 度	蔵 書 冊 数			貸 出 冊 数			貸 出 者
	総 数	児 童	その他	総 数	児 童	その他	
令和2年度	43,501	12,929	30,572	22,178	7,235	14,943	6,010
3	43,386	12,964	30,422	21,019	7,320	13,699	5,710
4	42,750	13,068	29,682	26,589	8,974	17,615	6,795
5	42,047	13,213	28,834	27,515	9,959	17,556	7,127
6	42,207	12,986	29,221	26,222	9,566	16,656	6,893

#### ③ 宗像市民図書館須恵分館

年 度	蔵 書 冊 数			貸 出 冊 数			貸 出 者
	総 数	児 童	その他	総 数	児 童	その他	
令和2年度	46,267	12,903	33,364	91,829	23,810	68,019	27,244
3	47,178	13,175	34,003	96,838	26,307	70,531	28,721
4	46,989	13,211	33,778	113,118	29,060	84,058	31,979
5	47,029	13,325	33,704	112,362	29,955	82,407	32,071
6	48,052	13,605	34,447	112,928	30,178	82,750	32,234

#### ④ 宗像市民図書館久原分室

年 度	蔵 書 冊 数			貸 出 冊 数			貸 出 者
	総 数	児 童	その他	総 数	児 童	その他	
令和2年度	7,326	6,013	1,313	28,513	24,809	3,704	5,518
3	7,490	6,181	1,309	26,200	23,265	2,935	4,612
4	7,708	6,388	1,320	30,672	26,947	3,725	5,102
5	7,895	6,559	1,336	36,341	31,713	4,628	6,209
6	7,983	6,613	1,370	38,362	34,114	4,248	6,562

#### ⑤ 宗像市電子図書館

年 度	電子書籍冊数	貸 出 冊 数	閲覧数	登録者数
令和2年度	8,711	5,890	11,822	930
3	9,668	4,139	8,256	1,110
4	8,311	2,905	6,358	1,250
5	13,520	22,173	75,566	—
6	12,515	27,084	71,759	—

※宗像市電子図書館の登録者数に関しては電子図書館の登録条件変更の為積算不可

資料：教育部図書課

### 13-10 宗像ユリックス利用状況

(単位：人)

年 度	総 数	図 書 館	プラネタ リウム	アクア ドーム	屋外 プール	テニス コート	視察・見学	一般施設 その他
令和 2 年度	407,465	146,471	10,313	95,585	－	19,252	109	135,735
3	531,161	204,423	14,822	108,948	－	19,386	3	183,579
4	704,321	158,485	22,281	137,837	44,599	20,798	3	320,318
5	860,511	165,643	25,955	161,923	56,904	19,224	28	430,834
6	857,141	165,271	26,175	171,020	53,646	21,515	－	419,514

資料：市民協働部文化スポーツ課

### 13-11 市民体育館利用状況

(単位：回・人)

年 度	利 用 数	利用者総数		
			団体利用	個人利用
令和 2 年度	3,706	85,954	77,428	8,526
3	4,209	126,268	117,855	8,413
4	4,684	126,675	116,196	10,479
5	4,711	146,116	134,496	11,620
6	5,042	141,901	130,626	11,275

資料：市民協働部文化スポーツ課

### 13-12 海の道むなかた館利用状況

(単位：人)

年 度	総 数	4月～6月	7月～9月	10月～12月	1月～3月
令和 2 年度	72,591	5,465	25,320	29,282	12,524
3	83,707	14,967	14,445	30,465	23,830
4	112,041	23,917	29,757	32,392	25,975
5	116,476	25,191	27,274	29,434	34,577
6	154,313	35,882	39,396	45,113	33,922

資料：教育部世界遺産課

### 13-13 社会教育施設数

(各年度末日現在)

年 度	総数	自治 公民館	コミュニ ティ・セ ンター	体 育 施 設					
				総数	体育館	弓道場	野球場	プール	テニス コート
令和 2 年度	176	144	12	20	4	1	6	1	8
3	175	144	12	19	4	1	6	1	7
4	175	144	12	19	4	1	6	1	7
5	174	143	12	19	4	1	6	1	7
6	172	141	12	19	4	1	6	1	7

資料：市民協働部コミュニティ協働推進課、文化スポーツ課

### 13-14 市内の指定文化財

(その1) 件数

(令和 7 年1月1日現在)

指定別	総 数	有 形						無形	民 俗		天 然 記念物	史跡
		建造物	彫刻	絵画 工芸	書跡 古文書	考古 資料	歴史 資料		無形	有形		
総 数	77	10	15	5	4	8	3	—	6	3	14	9
国指定	17	2	3	1	2	4	—	—	—	—	2	3
国登録	4	3	—	—	—	—	—	—	—	1	—	—
国選択	1	—	—	—	—	—	—	—	1	—	—	—
県指定	22	1	4	3	—	3	1	—	1	1	8	—
市指定	33	4	8	1	2	1	2	—	4	1	4	6

資料：教育部世界遺産課

(その2) 内訳			(令和7年1月1日現在)	
指 定 対 象 物			所在地	所有者（管理団体）・保持団体
《国指定文化財》				
国宝	(考古資料)	福岡県宗像大社沖津宮祭祀遺跡出土品 伝福岡県宗像大社沖津宮祭祀遺跡出土品	田島2331	宗像大社
重要文化財	(建造物)	宗像神社辺津宮本殿 附棟札	〃	〃
		宗像神社辺津宮拝殿 附棟札	〃	〃
重要文化財	(彫刻)	木造不動明王立像	吉田966	鎮国寺
		木造狛犬	田島2331	宗像大社
		石造狛犬	〃	〃
	(工芸)	藍韋威肩白胴丸	〃	〃
	(書跡)	色定法師一筆一切経	〃	〃
	(古文書)	宗像神社文書 附宗像神社記録、宗像社家	〃	〃
	(考古資料)	滑石製経筒	〃	〃
		経石	〃	〃
史跡		福岡県田熊石畑遺跡出土品	深田588	海の道むなかた館
		宗像神社境内	田島2331外	宗像大社
		桜京古墳	牟田尻2019	
天然記念物		田熊石畑遺跡	田熊2-9-37外	田熊石畑遺跡歴史公園
		カンムリウミスズメ	大島2899外	
		沖の島原始林	〃	
《国登録文化財》				
登録有形民俗文化財		玄界灘の漁撈用具及び船大工用具	鐘崎776-4	岬地区コミュニティ・センター
登録有形文化財	(建造物)	旧出光家住宅主屋	赤間4-888	
登録有形文化財	(建造物)	勝屋酒造店舗兼住宅	赤間4-957	
登録有形文化財	(建造物)	勝屋酒造煙突	〃	
《国選択文化財》				
無形民俗文化財		北部九州の盆綱	福岡県	宗像市では曲地区
《県指定文化財》				
有形文化財	(建造物)	宗像神社中津宮本殿	大島1811-1	宗像大社
	(彫刻)	木造十一面観音立像	吉留3122	長宝寺
		宗像五社本地仏	吉田966	鎮国寺
		木造色定法師坐像 附紙本墨書色定法師画	田島2331	宗像大社
		銅造菩薩形坐像	大島1613	安昌院
	(工芸)	梵鐘	田島1472	興聖寺
		梵鐘	鐘崎467	泉福寺
	(絵画)	三十六歌仙扁額	田島2331	宗像大社
	(考古資料)	銅製経筒	吉田966	鎮国寺
		阿弥陀如来坐像板碑	〃	〃
		線刻釈迦如来石仏	〃	〃
有形民俗文化財	(歴史資料)	依岳神社の棟札	深田588	海の道むなかた館
無形民俗文化財		海女の用具	深田588	海の道むなかた館
天然記念物		鐘崎盆踊り	鐘崎	
		吉武の榎	吉留3555	
		光岡八幡宮の大樟	光岡949	光岡八幡宮
		横山の太樟	山田1333	横山観音堂
		平山天満宮の大クス	吉留960	平山八幡宮
		八所神社の社叢	吉留3186	八所神社
		孔大寺の大銀杏	池田2742	孔大寺神社
		織幡神社のイヌマキ天然林	鐘崎224	織幡神社
		泉福寺のエノキ	鐘崎467	泉福寺
《市指定文化財》				
有形文化財	(建造物)	長福寺（長宝寺）観音堂	吉留3122	長宝寺
		鎮国寺本堂	吉田966	鎮国寺
		平山天満宮本殿	吉留960	平山天満宮
		八所宮の本殿及び拝殿 附棟札、土塀及び		
		石垣南北各、鳥居	吉留3186	八所神社
	(彫刻)	千手観音立像	村山田1329	梅谷寺
		用山の阿弥陀如来坐像	用山145	用山観音堂
		平山の阿弥陀如来立像	平山985	平山区大師堂
		平山の天部形立像	〃	〃
		木造不動明王像	吉留3122	長宝寺
		木造天王像 甲・乙	〃	〃
		木造大威徳明王像	〃	〃
		木造大日如来像	武丸1398-1	久戸上善寺区大日堂
	(絵画)	黒田二十四騎久野家隊列図	深田588	海の道むなかた館
	(書跡)	増福院文書	山田700	増福院
		承福寺文書	上八1373	承福寺
	(考古資料)	平信盛笠塔婆	池田696-1	
	(歴史資料)	大図（土地字図）	深田588	海の道むなかた館
有形民俗文化財		王丸八幡神社棟札 附棟札写、建築部材	〃	〃
無形民俗文化財		王丸八幡神社宮座行事関連資料	〃	〃
		主基地方風俗舞	田島	
		神湊盆踊り	神湊	
		宗像大社みあれ祭	田島	
天然記念物		八所宮神幸行事	吉武地区	
		大楠（田島氏八幡神社境内）	田島2241	氏八満神社
		浄光寺藤の木	江口1330	浄光寺
		依岳神社バクチの木	田野1872	依岳神社
		依岳神社いちょうの木	〃	〃
史跡		久原澤田古墳群	久原409-1外	宗像ユリックス
		朝町竹重遺跡	朝町2464-2外	
		平等寺瀬戸遺跡	平等寺333	
		鐘崎（上八）貝塚	上八113-1	
		宗像氏貞の墓地及び石塔	上八1440	
		田野瀬戸古墳	田野1522	

資料：教育部世界遺産課

# 1 4 警察・消防・安全

## 14-1 交通事故発生状況

(単位：件・人)

年 次	事故件数 実数	死 傷 者 数		
		総数	死者	傷害
令和 4 年	449	594	2	592
5	422	532	5	527
6	401	508	—	508

※宗像警察署管内(宗像市・福津市)集計データ

資料：宗像警察署

## 14-2 年齢別交通事故発生状況

(単位：件・人)

年 次	総 数	14歳以下	15歳～64歳	65歳以上	うち70歳以上	不 明
令和 4 年	449	—	329	120	95	—
	(2)	(—)	(1)	(2)	(2)	(—)
5	422	—	235	187	90	—
	(5)	(—)	(4)	(1)	(1)	(—)
6	401	—	295	104	76	2
	(—)	(—)	(—)	(—)	(—)	(—)

※宗像警察署管内(宗像市・福津市)集計データ

※( )内は死者数

資料：宗像警察署

## 14-3 車種別交通事故発生状況

(単位：件)

年 次	総数	大型 乗用	中型 乗用	準中型 乗用	普通・ 軽乗用	大型 貨物	中型 貨物	準中型 貨物	普通・ 軽貨物	二輪車	原付	自転車	歩行者	その他
令和 4 年	449	—	1	1	374	10	3	10	42	2	3	2	—	1
5	422	1	—	1	347	4	2	7	48	2	5	2	—	3
6	401	—	—	—	343	5	2	9	33	3	4	—	—	2

※宗像警察署管内(宗像市・福津市)集計データ

資料：宗像警察署

#### 14-4 交番別交通事故状況

(単位：件・人)

年次・区分		4年	5年	6年
総 数	発生件数	275	251	245
	死者	1	5	—
	傷者	360	312	309
教育大前	発生件数	63	47	52
	死者	—	2	—
	傷者	92	57	76
赤間駅前	発生件数	41	51	53
	死者	—	—	—
	傷者	54	63	58
東郷	発生件数	48	37	35
	死者	—	—	—
	傷者	57	46	41
自由ヶ丘	発生件数	32	24	16
	死者	—	—	—
	傷者	34	32	21
原町	発生件数	76	75	75
	死者	—	—	—
	傷者	104	96	92
大社前	発生件数	3	4	6
	死者	—	2	—
	傷者	4	4	8
神湊	発生件数	3	8	3
	死者	—	1	—
	傷者	4	9	5
鐘崎	発生件数	2	2	1
	死者	—	—	—
	傷者	2	2	1
池田	発生件数	7	3	4
	死者	—	—	—
	傷者	9	3	7
大島	発生件数	—	—	—
	死者	—	—	—
	傷者	—	—	—

資料：宗像警察署

## 14-5 少年非行

(単位：人)

年 次	総 数	凶悪犯	粗暴犯	知能犯	窃盗犯	その他の 刑法犯
令和 2 年	13	—	—	1	9	3
3	26	—	2	—	14	10
4	24	2	1	2	11	8
5	33	—	5	1	18	9
6	31	—	7	—	20	4

※宗像警察署管内で発生した少年犯罪の検挙人員数

資料：宗像警察署

## 14-6 刑法犯罪発生件数

区分・年次		令和2年	3年	4年	5年	6年
総 数		534	445	590	662	727
凶悪犯	総数	2	6	2	5	1
	殺人	1	2	1	—	—
	強盗	—	3	—	1	—
	放火	1	—	1	1	—
	強姦	—	1	—	3	1
総数		67	47	58	83	50
粗暴犯	恐喝	2	1	3	3	2
	傷害	12	16	18	19	7
	暴行	50	30	28	55	39
	脅迫	3	—	9	6	2
	凶器準備集合	—	—	—	—	—
窃盗		330	254	346	374	476
総数		40	51	53	55	86
知能犯	詐欺	40	50	50	52	83
	横領	—	1	—	—	2
	偽造	—	—	3	—	1
	汚職	—	—	—	—	—
	背任その他	—	—	—	3	—
総数		9	11	13	16	27
風俗犯	わいせつ	8	11	7	13	8
	その他	1	—	6	3	19
業務上過失		—	—	—	—	—
その他の刑法犯		86	76	118	129	87

資料：宗像警察署



14-7 特別法令違反検挙件数・人数

区分・年次		令和 2 年	3 年	4 年	5 年	6 年
総 数	件数	50	22	28	41	35
	人数	44	19	33	44	25
公職選挙法	件数	—	—	—	—	—
	人数	—	—	—	—	—
廃棄物処理法	件数	2	—	—	1	1
	人数	2	—	—	1	1
軽犯罪法	件数	21	9	6	6	2
	人数	21	9	12	10	2
売春防止法	件数	—	—	—	—	—
	人数	—	—	—	—	—
風俗営業取締法	件数	—	—	—	—	—
	人数	—	—	—	—	—
火薬取締法	件数	—	—	—	—	—
	人数	—	—	—	—	—
鉄砲刀剣所持取締法	件数	8	4	9	9	—
	人数	7	3	8	9	—
毒物劇物取締法	件数	—	—	—	—	—
	人数	—	—	—	—	—
児童福祉法	件数	—	—	—	1	—
	人数	—	—	—	—	—
青少年保護条例	件数	—	—	1	4	1
	人数	—	—	1	3	—
労働基準法	件数	—	—	—	—	—
	人数	—	—	—	—	—
覚せい剤取締法	件数	7	4	4	3	3
	人数	5	2	5	3	3
その他の法令	件数	12	5	8	17	28
	人数	9	5	7	18	19

※宗像警察署管内における発生地主義による発生件数

資料：宗像警察署

## 14-8 火災状況

区分・年次	令和2年	3年	4年	5年	6年
<b>総数</b>	<b>25</b>	<b>23</b>	<b>29</b>	<b>29</b>	<b>21</b>
火災件数					
建物	11	10	10	17	10
山林・原野	2	—	4	3	—
車両	1	—	2	2	3
船舶	2	—	—	—	1
その他	9	13	13	7	7
焼損棟数	16	13	20	22	10
罹災死傷者					
世帯数	7	9	16	18	6
人員数	16	33	34	45	14
死者	1	—	—	2	1
傷者	2	4	1	6	2
延焼損面積					
建物 (㎡)	440	441	1,031	577	215
山林・原野 (a)	7	—	42	192	—
<b>総額</b>	<b>37,459</b>	<b>16,685</b>	<b>71,986</b>	<b>25,000</b>	<b>580,813</b>
損害見積額 (千円)					
建物	35,328	16,503	50,539	24,557	35,711
山林・原野	—	—	—	—	—
車両	27	—	50	195	412
船舶	2,047	—	—	—	540,000
その他	57	182	21,397	248	4,690

※焼損棟数は、全焼、半焼、部分焼（ぼや含む）の合計値

資料：宗像地区消防本部

## 14-9 出火原因別火災件数

区分・年次	令和2年	3年	4年	5年	6年
<b>総数</b>	<b>25</b>	<b>23</b>	<b>29</b>	<b>29</b>	<b>21</b>
たばこ	—	2	4	—	—
たき火	7	7	12	7	4
火遊び	—	—	—	—	—
こんろ	2	—	—	—	4
放火	—	1	1	1	—
風呂かまど	1	—	—	—	—
ストーブ	—	—	—	—	1
放火の疑	1	—	1	1	—
マッチ・ライター	1	—	1	1	—
煙突煙道	—	—	—	—	—
電燈電話等の配線	3	2	—	—	3
その他	5	5	3	3	2
不明調査中	3	3	5	5	2
火入れ	1	1	—	—	1
焼却炉	—	—	—	—	—
電気装置	1	—	1	1	2
内燃機関	—	—	—	—	—
ローソク	—	—	—	—	—
排気管	—	—	1	1	2
溶接機・切断機	—	—	—	—	—

資料：宗像地区消防本部

# 14-10 消防職員および消防施設数

(各年度末、単位：人・台・箇所)

区分・年度		令和2年度	3年度	4年度	5年度	6年度
消防本部	職員数	141	141	146	142	143
	総数	31	31	31	31	31
	ポンプ車	3	3	4	4	4
	スノーケル車	—	—	—	—	—
	梯子車	1	1	1	1	1
	化学車	1	1	1	1	1
	タンク車	5	5	4	4	4
	指令車	2	2	2	2	2
	工作車	1	1	1	1	1
	救急車	7	7	7	7	7
	可搬積載車	1	1	1	1	1
	その他	10	10	10	10	10
消防団	団員数	623	617	544	545	535
	ポンプ車	16	16	16	16	16
水利施設数	総数	1,389	1,395	1,402	1,402	1,403
	消火栓	948	954	959	959	960
	貯水槽	441	441	443	443	443

※消防本部は、宗像地区消防本部管内の配置数

資料：宗像地区消防本部、総務部危機管理課

# 14-11 救急事故出動件数

区分・年次	令和 2 年	3 年	4年	5年	6年
総 数	3,679	3,808	4,620	4,596	4,986
交通事故	167	183	187	186	179
急病	2,289	2,432	3,043	3,043	3,329
一般負傷	700	672	773	769	843
自損行為	30	18	41	38	30
労働災害	25	32	39	40	46
加害	6	11	9	14	7
運動競技	43	33	52	58	64
火災	15	10	15	17	7
自然災害	—	1	—	—	1
水難	5	4	3	—	2
その他	399	412	458	431	478

資料：宗像地区消防本部

# 14-12 救急事故搬送人員数

区分・年次	令和2年	3年	4年	5年	6年
総 数	3,382	3,485	3,970	4,072	4,482
交通事故	163	167	171	159	154
急病	2,107	2,237	2,587	2,701	3,005
一般負傷	652	619	667	678	758
自損行為	14	13	28	20	18
労働災害	25	30	37	38	43
加害	5	8	7	13	9
運動競技	40	28	51	56	61
火災	2	4	2	6	—
自然災害	—	1	—	—	1
水難	2	5	3	—	1
その他	372	373	417	401	432

資料：宗像地区消防本部

# 15 司法

## 15-1 簡易裁判所刑事事件（事件別）新受人員数

（単位：人）

年 次	総 数	通常訴訟	略 式	うち 道路交通法	再 審	その他
令和 2 年	300	—	118	59	—	182
3	289	—	101	57	—	188
4	314	1	90	51	—	223
5	235	—	77	41	—	158
6	286	2	82	47	—	202

※宗像簡易裁判所管内（宗像市、福津市）における人員数

資料：福岡地方裁判所

※令和 6 年の数値は速報値である。

## 15-2 簡易裁判所刑事訴訟事件（通常事件）処理状況

（単位：人・％）

年 次	受 理 人 員			既 済 人 員	未 済 人 員	うち 2 年超	新 受 増 減 率	既 済 率
	総 数	旧 受	新 受					
令和 2 年	—	—	—	—	—	—	—	—
3	—	—	—	—	—	—	—	—
4	1	—	1	1	—	—	—	100
5	—	—	—	—	—	—	—	—
6	2	—	2	1	1	—	—	50

※宗像簡易裁判所管内（宗像市、福津市）における状況

資料：福岡地方裁判所

※令和 6 年の数値は速報値である。

## 15-3 簡易裁判所民事事件（事件別）新受件数

（単位：件）

年 次	総 数	通常訴訟	手 形 小切手 訴 訟	調 停	和 解	督 促	保全命令 (仮差押・ 仮処分)	過 料	その他
令和 2 年	353	100	—	38	2	145	—	10	58
3	402	102	—	61	1	156	—	7	75
4	384	96	—	45	3	155	—	9	76
5	433	128	—	45	3	164	—	8	85
6	412	116	—	22	6	166	—	7	95

※宗像簡易裁判所管内（宗像市、福津市）における件数

資料：福岡地方裁判所

※令和 6 年の数値は、速報値である。

## 15-4 簡易裁判所民事訴訟事件処理状況

(単位：件・%)

年 次	受 理 件 数			既 済 件数	未 済 件数	新 受 増減率	既 済 率
	総 数	旧 受	新 受				
令和 2 年	137	36	101	114	23	86	83
3	127	23	104	110	17	103	87
4	113	17	96	101	12	92	89
5	145	12	133	105	40	139	72
6	158	40	118	122	36	89	77

※宗像簡易裁判所管内(宗像市、福津市)における状況。

※通常訴訟、手形・小切手訴訟、少額訴訟、少額訴訟判決に対する異議申立て、  
再審(訴訟)を含み、控訴提起は含まない。

※令和6年の数値は速報値である。

資料：福岡地方裁判所

## 15-5 簡易裁判所民事調停事件処理状況

(単位：件)

年 次	受 理 件 数			既 済 件 数					未 済
	総数	旧受	新受	総数	成立	不成立	取下げ	その他	
令和 2 年	53	15	38	48	8	11	—	29	5
3	66	5	61	60	6	19	1	34	6
4	51	6	45	46	3	21	—	22	5
5	50	5	45	46	9	15	—	22	4
6	26	4	22	25	3	4	2	16	1

※宗像簡易裁判所管内(宗像市、福津市)における状況

資料：福岡地方裁判所

※令和6年の数値は速報値である。

# 1 6 行財政

## 16-1 市職員数

(令和6年4月1日現在)

所 属	総数	一般行政職				海事職	医師職	看護職
		部長級	課長級	係長級	係 員			
総 数	524	22	55	122	304	19	—	2
総務部	52	2	5	11	34	—	—	—
経営企画部	63	2	5	15	41	—	—	—
市民協働部	49	1	4	15	29	—	—	—
環境部	40	3	5	12	20	—	—	—
健康福祉部	85	2	7	20	54	—	—	2
都市整備部	26	1	3	7	15	—	—	—
都市再生部	17	2	1	4	10	—	—	—
産業振興部	63	2	9	11	22	19	—	—
会計事務局	4	—	2	—	2	—	—	—
教育部	63	4	10	14	35	—	—	—
子ども子育て部	50	1	3	9	37	—	—	—
議会事務局	6	1	—	2	3	—	—	—
農業委員会事務局	2	—	1	1	—	—	—	—
監査委員事務局	4	1	—	1	2	—	—	—
※参考 派遣職員数 (総数に含まない)	1	—	—	—	—	—	1	—

資料：総務部人事課

## 16-2 公職選挙の投票状況

(単位：人・%)

選挙名	選挙執行 年月日	当日有権者数			投票者数			投票率
		総数	男	女	総数	男	女	
宗像市長選挙	R4. 4. 24	78,842	37,275	41,567	28,132	13,073	15,059	35.68
参議院議員選挙(選)	R4. 7. 10	80,248	38,003	42,245	42,740	20,513	22,227	53.26
参議院議員選挙(比)	R4. 7. 10	80,248	38,003	42,245	42,735	20,510	22,225	53.25
福岡県議会議員選挙	R5. 4. 9	79,580	37,591	41,989	27,591	13,132	14,459	34.67
衆議院議員選挙(小)	R6. 10. 27	79,795	37,747	42,048	48,396	23,114	25,282	60.65
衆議院議員選挙(比)	R6. 10. 27	79,795	37,747	42,048	48,392	23,113	25,279	60.65
衆議院議員選挙(国)	R6. 10. 27	79,795	37,747	42,048	48,356	23,090	25,266	60.60
宗像市議会議員選挙	R6. 10. 27	79,134	37,406	41,728	46,801	22,101	24,700	59.14
福岡県知事選挙	R7. 3. 23	79,396	37,532	41,864	28,201	12,986	15,215	35.52

※(選)は選挙区、(比)は比例代表区

資料：宗像市選挙管理委員会

## 16-3 公職選挙の党派別得票数および得票率

(単位：人・%)

選挙名 選挙執行年月日	総数	自由 民主党	社会 民主党	公明党	日本 共産党	立憲 民主党	民進党	日本 維新の 会	無所属	その他
宗像市長選挙 R4. 4. 24	(100.0) 27,726								(100.0) 27,726	
参議院議員選挙(選) R4. 7. 10	(100.0) 41,792	(28.9) 12,094	(1.9) 777	(14.0) 5,830	(5.7) 2,380	(22.8) 9,525	(7.1) 2,975	(9.1) 3,784	(0.3) 135	(10.3) 4,292
参議院議員選挙(比) R4. 7. 10	(100.0) 41,625	(33.2) 13,822	(3.2) 1,323	(10.8) 4,489	(6.7) 2,775	(15.0) 6,238	(6.4) 2,662	(12.7) 5,291		(12.1) 5,025
福岡県議会議員選挙 R5. 4. 9	(100.0) 27,127	(36.7) 9,959	(0.0)	(0.0)	(0.0)	(0.0)	(0.0)	(0.0)	(63.3) 17,168	(0.0)
選挙名 選挙執行年月日	総数	自由 民主党	社会 民主党	公明党	日本 共産党	立憲 民主党	国民 民主党	日本 維新の 会	無所属	その他
衆議院議員選挙(小) R6. 10. 27	(100.0) 46,372	(35.5) 16,465	(11.8) 5,490	(0.0)	(0.0)	(0.0)	(21.3) 9,891	(17.7) 8,225	(8.2) 3,792	(5.4) 2,509
衆議院議員選挙(比) R6. 10. 27	(100.0) 46,826	(25.7) 12,022	(4.0) 1,872	(10.1) 4,726	(6.2) 2,895	(18.3) 8,552	(13.6) 6,377	(9.5) 4,464		(12.6) 5,918
宗像市議会議員選挙 R6. 10. 27	(100.0) 45,008	(0.0)	(2.7) 1,205	(9.9) 4,448	(14.7) 6,631	(6.7) 3,028	(0.0)	(6.3) 2,821	(55.0) 24,769	(4.7) 2,106
福岡県知事選挙 R7. 3. 23	(100.0) 27,902	(0.0)	(0.0)	(0.0)	(0.0)	(0.0)	(0.0)	(0.0)	(98.1) 27,380	(1.9) 522

※(選)は選挙区、(比)は比例代表区

資料：宗像市選挙管理委員会



## 16-4 投票区別投票者数

投票区		福岡県議会議員選挙 (R5.4.9)				衆議院議員選挙 (小) (R6.10.27)				衆議院議員選挙 (比) (R6.10.27)				衆議院議員選挙 (国) (R6.10.27)				奈良市議会議員選挙 (R6.10.27)				福岡県知事選挙 (R7.3.23)			
		総数	男	女	投票率	総数	男	女	投票率	総数	男	女	投票率	総数	男	女	投票率	総数	男	女	投票率	総数	男	女	投票率
		有権者 総数																							
有権者 総数	投票者	79,580	37,591	41,989		79,795	37,747	42,048		79,795	37,747	42,048		79,795	37,747	42,048		79,134	37,406	41,728		79,396	37,532	41,864	
		27,591	13,132	14,459	35	48,396	23,114	25,282	61	48,392	23,113	25,279	61	48,356	23,114	25,282	61	46,801	22,101	24,700	59	28,201	12,986	15,215	36
有権者 吉武	投票者	1,519	706	813		1,478	688	790		1,478	688	790		1,478	688	790		1,473	686	787		1,473	685	788	
		552	259	293	36	925	428	497	63	925	428	497	63	923	427	496	62	909	418	491	62	523	239	284	36
有権者 赤間 第1	投票者	5,611	2,929	2,682		5,666	2,946	2,720		5,666	2,946	2,720		5,666	2,946	2,720		5,671	2,880	2,691		5,611	2,912	2,699	
		1,670	819	851	30	3,045	1,523	1,522	54	3,045	1,523	1,522	54	3,038	1,519	1,519	54	2,905	1,413	1,492	52	1,663	775	878	29
有権者 赤間 第2	投票者	5,941	2,727	3,214		5,904	2,706	3,198		5,904	2,706	3,198		5,904	2,706	3,198		5,838	2,671	3,167		5,888	2,697	3,191	
		1,984	910	1,074	33	3,465	1,612	1,853	59	3,465	1,612	1,853	59	3,463	1,610	1,853	59	3,360	1,550	1,810	58	2,043	928	1,115	35
有権者 赤間 第3	投票者	7,405	3,584	3,821		7,576	3,684	3,892		7,576	3,684	3,892		7,576	3,684	3,892		7,498	3,636	3,862		7,532	3,655	3,877	
		2,568	1,239	1,329	35	4,501	2,199	2,302	59	4,501	2,199	2,302	59	4,489	2,193	2,296	59	4,268	2,043	2,225	57	2,461	1,123	1,328	33
有権者 赤間 第4	投票者	3,452	1,612	1,840		3,396	1,591	1,805		3,396	1,591	1,805		3,396	1,591	1,805		3,377	1,581	1,796		3,370	1,571	1,799	
		1,473	698	775	43	2,273	1,090	1,183	67	2,273	1,090	1,183	67	2,271	1,090	1,181	67	2,213	1,053	1,160	66	1,622	717	805	46
有権者 自由ヶ丘 第1	投票者	5,922	2,717	3,205		5,870	2,718	3,152		5,870	2,718	3,152		5,870	2,718	3,152		5,824	2,700	3,124		5,838	2,703	3,135	
		2,176	1,005	1,171	37	3,638	1,700	1,938	62	3,638	1,700	1,938	62	3,637	1,700	1,937	62	3,502	1,610	1,892	60	2,209	996	1,213	38
有権者 自由ヶ丘 第2	投票者	3,847	1,844	2,003		3,834	1,835	1,999		3,834	1,835	1,999		3,834	1,835	1,999		3,802	1,822	1,980		3,810	1,825	1,985	
		1,386	678	708	36	2,585	1,275	1,310	67	2,585	1,275	1,310	67	2,584	1,274	1,310	67	2,443	1,191	1,252	64	1,641	731	810	40
有権者 自由ヶ丘 第3	投票者	2,486	1,145	1,341		2,455	1,130	1,325		2,455	1,130	1,325		2,455	1,130	1,325		2,445	1,126	1,319		2,431	1,119	1,312	
		986	476	510	40	1,582	760	822	64	1,582	760	822	64	1,582	760	822	64	1,550	744	806	63	1,015	479	536	42
有権者 河東 第1	投票者	8,225	3,898	4,327		8,303	3,923	4,380		8,303	3,923	4,380		8,303	3,923	4,380		8,248	3,894	4,354		8,300	3,912	4,388	
		3,009	1,437	1,572	37	5,278	2,519	2,759	64	5,278	2,519	2,759	64	5,276	2,517	2,759	64	5,151	2,440	2,711	62	3,169	1,474	1,685	38
有権者 河東 第2	投票者	4,849	2,302	2,547		4,863	2,308	2,555		4,863	2,308	2,555		4,863	2,308	2,555		4,826	2,295	2,531		4,835	2,291	2,544	
		1,500	722	778	31	2,995	1,455	1,540	62	2,995	1,455	1,540	62	2,995	1,455	1,540	62	2,884	1,377	1,507	60	1,613	757	856	33
有権者 南郷	投票者	4,676	2,236	2,440		4,680	2,250	2,430		4,680	2,250	2,430		4,680	2,250	2,430		4,645	2,237	2,408		4,658	2,247	2,411	
		1,467	747	720	31	2,665	1,312	1,353	57	2,664	1,312	1,352	57	2,663	1,311	1,352	57	2,566	1,250	1,316	55	1,628	734	794	33
有権者 東郷 第1	投票者	6,373	2,973	3,400		6,495	3,042	3,453		6,495	3,042	3,453		6,495	3,042	3,453		6,441	3,012	3,429		6,502	3,050	3,452	
		2,014	991	1,023	32	3,806	1,803	2,003	59	3,806	1,803	2,002	59	3,804	1,802	2,002	59	3,691	1,736	1,955	57	2,188	1,018	1,170	34
有権者 東郷 第2	投票者	1,628	747	881		1,716	784	932		1,716	784	932		1,716	784	932		1,697	776	921		1,729	799	930	
		504	238	266	31	967	451	516	56	966	451	515	56	966	451	515	56	938	432	506	55	533	233	300	31
有権者 日の里 第1	投票者	3,417	1,541	1,876		3,400	1,530	1,870		3,400	1,530	1,870		3,400	1,530	1,870		3,379	1,522	1,857		3,370	1,515	1,855	
		1,254	560	694	37	2,113	966	1,147	62	2,113	966	1,147	62	2,112	965	1,147	62	2,062	941	1,121	61	1,268	567	701	38
有権者 日の里 第2	投票者	2,427	1,111	1,316		2,473	1,154	1,319		2,473	1,154	1,319		2,473	1,154	1,319		2,451	1,143	1,308		2,478	1,154	1,324	
		750	336	414	31	1,331	609	722	54	1,331	609	722	54	1,330	608	722	54	1,297	592	705	53	819	345	474	33
有権者 日の里 第3	投票者	4,073	1,849	2,224		4,098	1,853	2,245		4,098	1,853	2,245		4,098	1,853	2,245		4,072	1,842	2,230		4,070	1,831	2,239	
		1,476	675	801	36	2,592	1,195	1,397	63	2,592	1,195	1,397	63	2,590	1,193	1,397	63	2,525	1,156	1,369	62	1,681	699	882	39
有権者 田島	投票者	937	423	514		923	421	502		923	421	502		923	421	502		916	418	498		906	416	490	
		393	181	212	42	573	266	307	62	573	266	307	62	573	266	307	62	566	263	303	62	341	154	187	38
有権者 神湊	投票者	1,353	652	701		1,340	638	702		1,340	638	702		1,340	638	702		1,329	632	697		1,882	908	974	
		573	271	302	42	793	373	420	59	793	373	420	59	793	373	420	59	781	365	416	59	674	307	367	36
有権者 池野	投票者	3,199	1,513	1,686		3,153	1,490	1,663		3,153	1,490	1,663		3,153	1,490	1,663		3,136	1,481	1,655		3,136	1,484	1,652	
		1,066	519	547	33	1,883	897	986	60	1,883	897	986	60	1,882	896	986	60	1,816	857	959	58	1,030	473	557	33
有権者 岬	投票者	1,643	791	852		1,595	766	829		1,595	766	829		1,595	766	829		1,591	763	828		1,677	758	819	
		523	239	284	32	1,017	484	533	64	1,016	483	533	64	1,016	483	533	64	1,005	474	531	63	510	237	273	32
有権者 地島	投票者	119	61	58		114	62	52		114	62	52		114	62	52		113	61	52					
		61	35	26	51	79	48	31	69	79	48	31	69	79	48	31	69	79	48	31	70				
有権者 大島	投票者	478	230	248		463	228	235		463	228	235		463	228	235		462	228	234					
		206	97	109	43	290	149	141	63	290	149	141	63	290	149	141	63	290	148	142	63				

※在外選挙人含む

資料：奈良市選挙管理委員会

## 16-5 市の財産

(単位：千円・㎡)

年 度	総 額	基 金				出 資 に よる権利	建 物	土 地
		総 額	財政調整	減 債	そ の 他			
令和 元 年度	27,050,366	20,593,832	5,427,680	2,902,285	12,263,867	6,456,534	277,072	6,233,324
2	27,129,134	20,669,299	5,830,041	2,565,546	12,273,712	6,459,835	276,856	6,234,872
3	28,404,681	21,941,085	5,853,584	3,310,220	12,777,281	6,463,596	276,761	6,233,906
4	29,237,680	22,768,652	5,870,763	3,649,534	13,248,355	6,469,028	279,070	6,233,682
5	28,867,802	22,392,974	6,411,505	3,168,453	12,813,016	6,474,828	290,396	6,262,715

※各年度末における現在高

経営企画部財政課、都市管理部アセットマネジメント推進課

## 16-6 普通会計歳入の推移

(単位:千円・%)

区 分	令和元年度		2年度		3年度		4年度		5年度	
	決算額	構成 比	決算額	構成 比	決算額	構成 比	決算額	構成 比	決算額	構成 比
<b>歳入総額</b>	<b>37,672,124</b>	<b>100.0</b>	<b>48,751,630</b>	<b>100.0</b>	<b>43,060,045</b>	<b>100.0</b>	<b>44,164,553</b>	<b>100.0</b>	<b>46,724,014</b>	<b>100.0</b>
市 税	10,477,185	27.8	10,470,976	21.5	10,457,800	24.3	10,814,544	24.5	10,839,696	23.2
地方譲与税	346,965	0.9	349,654	0.7	355,604	0.8	356,201	0.8	359,442	0.8
利子割交付金	8,241	0.0	8,435	0.0	6,656	0.0	3,497	0.0	3,161	0.0
配当割交付金	47,123	0.1	42,286	0.1	66,970	0.2	56,295	0.1	65,055	0.1
株式等譲渡所得割交付金	28,680	0.1	54,997	0.1	78,098	0.2	46,711	0.1	80,467	0.2
地方消費税交付金	1,502,334	4.0	1,880,686	3.8	2,062,235	4.8	2,162,363	4.9	2,147,288	4.6
ゴルフ場利用税交付金	38,661	0.1	36,714	0.1	41,379	0.1	42,403	0.1	38,345	0.1
自動車取得税交付金	66,528	0.2	—	—	—	—	—	—	3,507	0.0
自動車税環境性能割交付金	20,427	0.1	43,093	0.1	43,350	0.1	51,535	0.1	62,449	0.1
法人事業税交付金	—	—	29,172	0.1	79,502	0.2	114,097	0.3	143,745	0.3
地方特例交付金	195,589	0.5	117,831	0.2	322,465	0.7	119,824	0.3	126,584	0.3
地方交付税	7,187,142	19.1	7,248,645	14.9	8,373,719	19.4	8,292,346	18.8	8,743,381	18.7
交通安全対策特別交付金	16,457	0.0	18,060	0.0	17,162	0.0	14,525	0.0	12,793	0.0
分担金および負担金	541,627	1.4	373,756	0.8	396,936	0.9	393,409	0.9	408,517	0.9
使用料	181,394	0.5	172,720	0.3	174,134	0.4	174,264	0.4	176,613	0.4
手数料	348,866	0.9	330,512	0.7	343,789	0.8	339,844	0.8	326,636	0.7
国庫支出金	6,528,000	17.3	17,855,991	36.6	10,525,960	24.4	9,862,062	22.3	9,378,816	20.1
県支出金	3,003,343	8.0	3,040,536	6.2	3,418,542	7.9	3,468,115	7.9	3,474,318	7.4
財産収入	598,183	1.6	223,872	0.5	177,331	0.4	93,914	0.2	81,438	0.2
寄附金	1,411,083	3.7	1,543,789	3.2	1,417,294	3.3	1,599,973	3.6	1,437,421	3.1
繰入金	1,055,223	2.8	1,416,870	2.9	847,099	2.0	956,124	2.2	3,670,528	7.9
繰越金	555,644	1.5	1,247,209	2.6	1,273,258	3.0	2,518,194	5.7	2,204,470	4.7
諸収入	471,429	1.3	428,626	0.9	533,068	1.2	411,347	0.9	495,904	1.1
市 債	3,042,000	8.1	1,817,200	3.7	2,047,694	4.8	2,272,966	5.1	2,443,440	5.2

資料:経営企画部財政課

# 16-7 普通会計歳出（目的別および性質別）の推移

（単位：千円・％）

区 分	令和元年度		2年度		3年度		4年度		5年度	
	決 算 額	構 成 比	決 算 額	構 成 比	決 算 額	構 成 比	決 算 額	構 成 比	決 算 額	構 成 比
（目的別）										
歳出総額	36,424,915	100.0	47,478,372	100.0	40,541,851	100.0	41,960,083	100.0	45,290,309	100.0
議会費	239,164	0.7	229,539	0.5	234,152	0.6	229,967	0.5	230,481	0.5
総務費	5,593,036	15.4	15,940,384	33.6	6,457,373	15.9	6,415,869	15.3	8,203,582	18.1
民生費	13,597,917	37.3	14,318,102	30.2	16,761,721	41.3	16,006,143	38.1	17,229,644	38.0
衛生費	2,771,549	7.6	2,761,065	5.8	3,985,411	9.8	4,001,898	9.5	3,533,981	7.8
労働費	9,010	—	9,010	—	10,010	—	10,010	—	10,010	—
農林水産業費	1,446,392	4.0	1,052,339	2.2	1,149,941	2.8	1,236,928	2.9	1,018,438	2.2
商工費	766,928	2.1	1,676,288	3.5	1,035,097	2.6	983,369	2.3	946,075	2.1
土木費	2,551,860	7.0	2,281,050	4.8	2,150,124	5.3	2,565,726	6.1	2,327,259	5.1
消防費	1,175,722	3.2	1,196,015	2.5	1,237,346	3.1	1,170,376	2.8	1,210,974	2.7
教育費	4,423,905	12.1	4,018,027	8.5	4,626,902	11.4	5,613,516	13.4	6,383,418	14.1
災害復旧費	20,124	0.1	19,064	—	37,187	0.1	11,361	—	32,303	0.1
公債費	3,619,663	9.9	3,780,800	8.0	2,664,604	6.6	3,556,002	8.5	3,919,774	8.7
その他	209,645	0.6	196,689	0.4	191,983	0.5	158,918	0.4	244,370	0.5
（性質別）										
歳出総額	36,424,915	100.0	47,478,372	100.0	40,541,851	100.0	41,960,083	100.0	45,290,309	100
消費的経費	23,256,973	63.9	35,835,396	75.5	28,660,108	70.6	28,322,900	70.6	28,753,889	70.6
人件費	3,925,316	10.8	4,213,792	8.9	4,260,147	10.5	4,206,474	10.0	4,394,640	9.7
うち職員給	2,543,376	7.0	2,610,560	5.5	2,644,566	6.5	2,655,859	6.3	2,792,664	6.2
物件費	5,045,324	13.9	5,785,369	12.2	6,450,438	15.9	6,768,253	16.1	6,207,066	13.7
維持補修費	189,590	0.5	182,038	0.4	176,820	0.4	228,036	0.5	201,866	0.4
扶助費	9,353,690	25.7	9,788,126	20.6	12,385,389	30.5	11,114,429	26.5	12,294,532	27.1
補助費等	4,743,053	13.0	15,866,071	33.4	5,387,314	13.3	6,005,708	14.3	5,655,785	12.5
投資的経費	4,199,155	11.5	2,428,073	5.1	3,122,589	7.7	4,237,163	10.1	5,003,567	11.0
普通建設事業費	4,179,031	11.5	2,409,009	5.1	3,085,402	7.6	4,225,802	10.1	4,971,264	11.0
うち補助事業費	2,260,875	6.2	978,301	2.1	1,330,104	3.3	1,805,660	4.3	2,769,038	6.1
うち単独事業費	1,842,249	5.1	1,342,416	2.8	1,652,311	4.1	2,351,431	5.6	2,098,021	4.6
失業対策事業費	—	—	—	—	—	—	—	—	—	—
災害復旧事業費	20,124	0.1	19,064	—	37,187	0.1	11,361	—	32,303	0.1
公債費	3,619,657	9.9	3,780,794	8.0	2,664,604	6.6	3,556,002	8.5	3,919,774	8.7
積立金	1,250,816	3.4	1,492,337	3.1	2,118,337	5.2	1,783,499	4.3	3,294,669	7.3
投資・出資金・貸付金	352,108	1.0	183,301	0.4	183,761	0.5	185,432	0.4	185,800	0.4
繰出金	3,746,206	10.3	3,758,471	7.9	3,792,452	9.4	3,875,087	9.2	4,132,610	9.1
その他	—	—	—	—	—	—	—	—	—	—

資料：経営企画部財政課

## 16-8 普通会計決算の推移

(単位：千円・%)

区 分	令和元年度	2 年度	3年度	4年度	5年度
歳入総額	37,672,124	48,751,630	43,060,045	44,164,553	46,724,014
歳出総額	36,424,915	47,478,372	40,541,851	41,960,083	45,290,309
歳入歳出差引	1,247,209	1,273,258	2,518,194	2,204,470	1,433,705
翌年度へ繰り越すべき財源	140,764	312,044	399,999	195,724	999,661
実質収支	1,106,445	961,214	2,118,195	2,008,746	434,044
単年度収支	666,168	△145,231	1,156,981	△109,449	△1,574,702
積立金	193,248	402,361	23,543	17,179	1,495,922
繰上償還金	907,024	1,006,452	—	—	1,305,000
積立金取崩し額	—	—	—	—	955,180
実質単年度収支	1,766,440	1,263,582	1,180,524	730,109	271,040
基準財政需要額	16,140,772	16,665,852	17,536,294	17,886,419	18,674,145
基準財政収入額	9,640,650	10,099,589	9,944,902	10,391,199	10,766,088
標準財政規模	19,776,265	20,246,485	21,399,636	20,894,967	21,577,440
財政力指数	0.60	0.600	0.590	0.585	0.575
実質収支比率	5.6	4.7	9.9	9.6	2.0
経常収支比率	92.4	92.0	86.4	80.8	93.6
実質公債費比率	△2.2	△2.7	△2.3	△1.1	△0.6
積立金現在高	20,593,832	20,669,299	21,941,085	22,768,652	22,392,974
地方債現在高	25,323,750	23,426,207	22,862,927	21,629,202	20,204,850

資料：経営企画部財政課

## 16-9 市税徴収状況

(単位：千円・％)

年度・税目別	予 算 額	調 定 額	収入済額	不納 欠損額	還付 未済額	翌年度 繰越金	収入率
令和 元 年度	10,398,834	10,727,134	10,477,185	5,523	460	244,884	97.7
2	10,390,779	10,755,393	10,470,976	45,271	1,643	240,789	97.3
3	10,104,168	10,628,266	10,457,800	7,488	854	163,832	98.4
4	10,426,454	11,001,034	10,814,543	9,497	2,586	179,580	98.3
5	10,690,772	11,043,920	10,839,697	7,437	1,346	198,132	98.1
現年課税分	10,629,527	10,865,835	10,788,680	7	1,267	78,415	99.3
滞納繰越分	61,245	178,085	51,017	7,430	79	119,717	28.6
市民税	5,146,517	5,299,087	5,199,673	5,358	814	94,870	98.1
個 人	4,789,603	4,900,638	4,804,168	5,358	814	91,926	98.0
現年課税分	4,756,048	4,813,755	4,773,759	—	814	40,810	99.2
滞納繰越分	33,555	86,883	30,409	5,358	—	51,115	35.0
法 人	356,914	398,449	395,505	—	—	2,944	99.3
現年課税分	356,002	396,398	394,713	—	—	1,685	99.6
滞納繰越分	912	2,051	792	—	—	1,259	38.6
固定資産税	4,247,242	4,356,597	4,264,493	1,177	448	91,375	97.9
固定資産税	4,240,922	4,350,276	4,258,172	1,177	448	91,375	97.9
現年課税分	4,218,508	4,271,847	4,241,571	6	381	30,651	99.3
滞納繰越分	22,414	78,429	16,601	1,171	67	60,724	21.1
交付金・納付金	6,320	6,321	6,321	—	—	—	100.0
現年課税分	6,320	6,321	6,321	—	—	—	100.0
軽自動車税	269,326	289,048	281,956	784	41	6,349	97.5
現年課税分	259,622	267,528	265,129	—	30	2,429	99.1
滞納繰越分	1,694	5,965	1,272	784	11	3,921	21.1
環境性能割	8,010	15,555	15,555	—	—	—	100.0
市たばこ税	497,952	553,266	553,266	—	—	—	100.0
現年課税分	497,952	553,266	553,266	—	—	—	100.0
入湯税	21,000	28,146	28,146	—	—	—	100.0
現年課税分	21,000	28,146	28,146	—	—	—	100.0
都市計画税	508,735	517,776	512,163	118	43	5,538	98.9
現年課税分	506,065	513,019	510,220	1	42	2,841	99.4
滞納繰越分	2,670	4,757	1,943	117	1	2,697	40.8

※収入済額には還付未済額を含む。

資料：経営企画部収納課

## 16-10 税目別市税収入の推移

(単位：千円・%)

区 分	令和元年度		2年度		3年度		4年度		5年度	
	決 算 額	構成比	決 算 額	構成比	決 算 額	構成比	決 算 額	構成比	決 算 額	構成比
総 額	10,477,185	100.0	10,470,976	100.0	10,457,800	100.0	10,814,544	100.0	10,839,696	100.0
市民税	5,273,004	50.3	5,205,249	49.7	5,184,125	49.6	5,234,394	48.4	5,199,673	48.0
固定資産税	3,961,589	37.8	4,030,198	38.5	3,992,252	38.1	4,229,539	39.1	4,264,493	39.3
軽自動車税	235,861	2.3	250,557	2.4	258,714	2.5	271,172	2.5	281,956	2.6
たばこ税	492,785	4.7	473,316	4.5	514,839	4.9	547,667	5.0	553,266	5.1
入湯税	28,574	0.3	14,688	0.1	19,288	0.2	27,730	0.3	28,146	0.3
都市計画税	485,372	4.6	496,968	4.8	488,582	4.7	504,042	4.7	512,162	4.7

資料：経営企画部財政課

## 16-11 都市計画税の用途別状況

(単位：千円)

年 度	歳 入	歳 出				
		総 額	公共下水道	公 園	街 路	そ の 他
令和 元 年度	485,372	485,372	326,430	9,945	9,662	139,335
2	496,969	496,969	334,125	8,553	6,672	147,619
3	488,582	488,582	337,134	7,332	7,800	136,316
4	504,042	504,042	356,904	7,131	7,546	132,461
5	512,163	512,163	385,457	6,065	5,265	115,376

資料：経営企画部財政課

## 16-12 財政力指数等

(単位：千円・%)

年 度	基準財政 需 要 額	基準財政 収 入 額	普 通 交 付 税	財政力 指数	経常収支 比率	実質公債 費比率
令和 元 年度	16,140,772	9,640,650	6,485,907	0.60	92.4	△2.2
2	16,669,583	10,100,685	6,560,382	0.60	92.0	△2.7
3	17,536,294	9,944,902	7,591,392	0.59	86.4	△2.3
4	17,886,419	10,391,199	7,495,220	0.59	90.8	△1.1
5	18,674,145	10,766,088	7,919,323	0.58	93.6	△0.6

資料：経営企画部財政課

# 16-13 市債残高の状況

(単位：千円・％)

区 分	令和元年度末		2年度末		3年度末		4年度末		5年度末	
	金 額	構成比	金 額	構成比	金 額	構成比	金 額	構成比	金 額	構成比
総 数	25,323,750	100.0	23,426,207	100.0	22,862,927	100.0	21,629,202	100.0	20,204,850	99.8
公共事業等債										
1. (一般公共事業債)	833,334	3.3	810,897	3.5	836,635	3.7	813,474	3.8	789,292	3.9
2. 一般単独事業債	8,912,826	35.2	8,203,755	35.0	7,627,099	33.4	7,060,182	32.6	6,797,110	33.6
うち合併特例事業債	7,928,916	31.3	7,056,532	30.1	6,314,870	27.6	5,572,302	25.8	4,961,936	24.6
3. 防災・減災・国土強靱化緊急対策事業債	162,800	0.6	204,900	0.9	388,958	1.7	503,789	2.3	506,220	2.5
4. 公営住宅建設事業債	790,354	3.1	774,069	3.3	699,251	3.1	640,074	3.0	607,711	3.0
5. 学校教育施設等整備事業債	2,287,322	9.0	2,247,073	9.6	2,299,188	10.0	3,272,972	15.1	4,306,061	21.3
6. 公共用地先行取得等事業債	—	—	—	—	—	—	—	—	—	—
7. 災害復旧債	56,654	0.3	51,670	0.2	67,079	0.3	60,401	0.3	67,767	0.3
(1)単独災害復旧事業債	39,845	0.2	35,163	0.2	46,988	0.2	42,144	0.2	48,066	0.2
(2)補助災害復旧事業債	16,809	0.1	16,507	0.1	20,091	0.1	18,257	0.1	19,701	0.1
8. 一般廃棄物処理事業債	—	—	—	—	—	—	—	—	—	—
9. 厚生福祉施設整備事業債	—	—	—	—	—	—	—	—	—	—
10. 地域改善対策事業債	—	—	—	—	—	—	—	—	—	—
(1)法第5条によるもの	—	—	—	—	—	—	—	—	—	—
(2)その他のもの	—	—	—	—	—	—	—	—	—	—
11. 国の予算貸付債等	—	—	—	—	—	—	—	—	—	—
12. 臨時財政対策債	8,981,455	35.5	8,121,948	34.6	8,247,929	36.1	6,926,344	32.0	4,985,238	24.7
13. 公共事業等臨時特例債	—	—	—	—	—	—	—	—	—	—
14. 調整債	—	—	—	—	—	—	—	—	—	—
15. 減税補てん債	660	—	—	—	—	—	—	—	—	—
16. 減収補てん債	—	—	67,600	0.3	67,600	0.3	62,772	0.3	57,944	0.3
17. 財源対策債	769,698	3.0	694,115	3.0	670,624	2.9	618,902	2.9	635,836	3.1
18. 都道府県貸付金	—	—	—	—	—	—	—	—	—	—
19. 一般会計出資債	1,234,839	4.9	1,092,194	4.7	938,012	4.1	789,640	3.6	655,041	3.2
20. その他	1,294,468	5.1	1,157,986	4.9	1,020,552	4.4	880,652	4.1	796,630	3.9

資料：経営企画部財政課

## 16-14 特別会計決算の推移

(単位：千円)

年 度			令和元年度	2年度	3年度	4年度	5年度
住宅新築資金等貸付事業 特別会計	歳入 歳出		9,712	6,170	217,237	0	0
			7,687	2,767	217,237	0	0
国民健康保険 特別会計	事業勘定	歳入	10,134,337	10,003,689	10,266,552	10,416,237	10,324,565
		歳出	9,815,515	9,801,112	10,072,222	10,320,584	10,221,474
	直診勘定	歳入	72,590	76,880	78,358	84,612	68,530
		歳出	71,623	74,237	69,825	79,778	65,136
後期高齢者医療 特別会計	歳入 歳出		1,662,240	1,673,731	1,685,981	1,764,992	1,831,768
			1,617,901	1,629,730	1,642,600	1,719,128	1,784,165
介護保険 特別会計	保険事業勘定	歳入	7,941,992	7,992,828	7,977,631	7,941,573	8,058,196
		歳出	7,753,587	7,747,150	7,767,869	7,680,080	7,849,843
	介護サービス 事業勘定	歳入	0	0	0	0	0
		歳出	0	0	0	0	0
宗像市・福津市介護認定審査会 特別会計	歳入 歳出		48,195	45,718	44,906	46,582	47,407
			48,195	45,718	44,906	46,582	47,407
渡船事業 特別会計	歳入 歳出		528,419	506,803	550,022	534,711	666,525
			528,419	506,803	550,022	534,711	666,525
漁業集落排水処理施設事業 特別会計	歳入 歳出		450,375	0	0	0	0
			439,853	0	0	0	0

資料：経営企画部財政課

## 16-15 企業会計決算の推移

(単位：千円)

区 分	令和元年度	2年度	3年度	4年度	5年度
<b>水道事業</b>					
収益の収入	3,451,185	3,347,437	3,372,538	3,400,800	3,387,964
収益の支出	3,364,325	5,165,211	2,912,478	2,963,486	2,981,939
資本の収入	935,313	48,784	297,961	215,602	98,286
資本の支出	1,749,990	1,153,851	1,390,132	1,631,746	1,911,957
<b>下水道事業</b>					
収益の収入	2,676,054	2,946,500	2,857,233	2,894,075	2,816,166
収益の支出	2,228,104	2,403,852	2,369,844	2,489,024	2,443,115
資本の収入	946,066	1,349,190	627,851	198,480	379,179
資本の支出	1,954,095	2,365,215	1,622,272	1,196,393	1,436,260

※収益の収支は税抜額、資本の収支は税込額

※水道事業は福津市を含む

資料：宗像地区事務組合、環境部下水道課



# 17 附録

## 17-1 町丁・字別面積

(令和6年1月現在、単位：ha・%)

町丁・字	面 積	千分比	町丁・字	面 積	千分比	町丁・字	面 積	千分比
<b>総 数</b>	<b>12,763.7</b>	<b>1,000.0</b>	<b>自由ヶ丘地区</b>	<b>255.4</b>	<b>20.0</b>	宮田1丁目	13.6	1.1
<b>吉武地区</b>	<b>1,235.7</b>	<b>96.8</b>	自由ヶ丘	6.0	0.5	宮田2丁目	13.7	1.1
吉留	814.4	63.8	自由ヶ丘1丁目	9.1	0.7	<b>東郷地区</b>	<b>1,167.0</b>	<b>91.4</b>
武丸	421.3	33.0	自由ヶ丘2丁目	14.4	1.1	久原	86.1	6.7
<b>赤間地区</b>	<b>1,168.6</b>	<b>91.6</b>	自由ヶ丘3丁目	20.4	1.6	東郷(住居表示外)	55.2	4.3
赤間(住居表示外)	2.9	0.2	自由ヶ丘4丁目	14.0	1.1	東郷1丁目	12.4	1.0
赤間1丁目	10.6	0.8	自由ヶ丘5丁目	15.8	1.2	東郷2丁目	5.2	0.4
赤間2丁目	3.6	0.3	自由ヶ丘6丁目	13.6	1.1	東郷3丁目	4.9	0.4
赤間3丁目	8.1	0.6	自由ヶ丘7丁目	19.6	1.5	東郷4丁目	6.8	0.5
赤間4丁目	6.8	0.5	自由ヶ丘8丁目	12.6	1.0	東郷5丁目	12.4	1.0
赤間5丁目	6.9	0.5	自由ヶ丘9丁目	8.6	0.7	東郷6丁目	16.1	1.3
赤間6丁目	4.8	0.4	自由ヶ丘10丁目	13.9	1.1	田熊(住居表示外)	88.1	6.9
赤間文教町	69.9	5.5	自由ヶ丘11丁目	16.2	1.3	田熊1丁目	5.4	0.4
石丸(住居表示外)	40.6	3.2	自由ヶ丘 西町	7.5	0.6	田熊2丁目	11.3	0.9
石丸1丁目	8.4	0.7	自由ヶ丘南1丁目	12.6	1.0	田熊3丁目	9.8	0.8
石丸2丁目	13.4	1.0	自由ヶ丘南2丁目	7.3	0.6	田熊4丁目	11.1	0.9
石丸3丁目	9.9	0.8	自由ヶ丘南3丁目	14.7	1.2	田熊5丁目	15.5	1.2
石丸4丁目	21.6	1.7	自由ヶ丘南4丁目	17.2	1.3	田熊6丁目	11.7	0.9
富地原	266.4	20.9	青葉台1丁目	15.5	1.2	大井	333.8	26.2
名残	227.2	17.8	青葉台2丁目	16.4	1.3	用山	263.8	20.7
徳重(住居表示外)	81.0	6.3	<b>河東地区</b>	<b>1,500.2</b>	<b>117.5</b>	村山田	149.2	11.7
徳重1丁目	16.2	1.3	城西ヶ丘1丁目	6.3	0.5	大井台	13.1	1.0
徳重2丁目	9.8	0.8	城西ヶ丘2丁目	7.3	0.6	和歌美台	9.3	0.7
田久(住居表示外)	21.9	1.7	城西ヶ丘3丁目	12.0	0.9	平井1丁目	12.4	1.0
田久1丁目	26.9	2.1	城西ヶ丘4丁目	13.0	1.0	平井2丁目	9.4	0.7
田久2丁目	14.4	1.1	城西ヶ丘5丁目	5.0	0.4	平井3丁目	7.5	0.6
田久3丁目	14.4	1.1	城西ヶ丘6丁目	9.6	0.8	三倉	12.4	1.0
田久4丁目	9.2	0.7	天平台	14.1	1.1	大井南	4.1	0.3
田久5丁目	15.2	1.2	くりえいと1丁目	10.7	0.8	<b>日の里地区</b>	<b>232.5</b>	<b>18.2</b>
田久6丁目	10.1	0.8	くりえいと2丁目	9.9	0.8	日の里1丁目	23.2	1.8
栄町	7.1	0.6	くりえいと3丁目	10.9	0.9	日の里2丁目	19.1	1.5
陵厳寺(住居表示外)	56.0	4.4	平等寺	131.7	10.3	日の里3丁目	15.0	1.2
陵厳寺1丁目	11.6	0.9	山田	445.1	34.9	日の里4丁目	24.9	2.0
陵厳寺2丁目	13.9	1.1	須恵(住居表示外)	20.6	1.6	日の里5丁目	41.2	3.2
陵厳寺3丁目	14.4	1.1	須恵1丁目	13.5	1.1	日の里6丁目	21.0	1.6
陵厳寺4丁目	9.7	0.8	須恵2丁目	18.8	1.5	日の里7丁目	27.4	2.1
桜美台	15.0	1.2	須恵3丁目	13.7	1.1	日の里8丁目	26.6	2.1
緑町	6.4	0.5	須恵4丁目	17.2	1.3	日の里9丁目	34.1	2.7
葉山1丁目	16.6	1.3	稲元(住居表示外)	73.7	5.8	<b>玄海地区</b>	<b>2,147.1</b>	<b>168.2</b>
葉山2丁目	15.9	1.2	稲元1丁目	9.8	0.8	多礼	229.8	18.0
桜1丁目	5.0	0.4	稲元2丁目	22.7	1.8	田島	418.2	32.8
広陵台1丁目	10.6	0.8	稲元3丁目	7.8	0.6	深田	138.0	10.8
広陵台2丁目	7.5	0.6	稲元4丁目	20.3	1.6	牟田尻	331.2	25.9
広陵台3丁目	7.2	0.6	稲元5丁目	8.6	0.7	吉田	223.5	17.5
広陵台4丁目	6.8	0.5	稲元6丁目	11.8	0.9	神湊	166.1	13.0
広陵台5丁目	8.3	0.7	稲元7丁目	8.5	0.7	江口	485.2	38.0
アスティ1丁目	17.4	1.4	ひかりヶ丘1丁目	4.3	0.3	地島	155.1	12.2
アスティ2丁目	19.0	1.5	ひかりヶ丘2丁目	8.0	0.6	<b>池野地区</b>	<b>1,168.4</b>	<b>91.5</b>
<b>赤間西地区</b>	<b>292.1</b>	<b>22.9</b>	ひかりヶ丘3丁目	6.2	0.5	池田	692.7	54.3
土穴(住居表示外)	7.7	0.6	ひかりヶ丘4丁目	7.9	0.6	田野	452.7	35.5
土穴1丁目	15.4	1.2	ひかりヶ丘5丁目	7.3	0.6	公園通り1丁目	6.1	0.5
土穴2丁目	10.3	0.8	ひかりヶ丘6丁目	6.3	0.5	公園通り2丁目	7.9	0.6
土穴3丁目	6.6	0.5	ひかりヶ丘7丁目	5.3	0.4	公園通り3丁目	9.0	0.7
土穴4丁目	9.7	0.8	樟陽台1丁目	13.4	1.0	<b>岬 地区</b>	<b>455.4</b>	<b>35.7</b>
三郎丸(住居表示外)	92.2	7.2	樟陽台2丁目	7.2	0.6	上八	361.2	28.3
三郎丸1丁目	12.1	0.9	河東	300.1	23.5	鐘崎	94.2	7.4
三郎丸2丁目	6.3	0.5	池浦	211.6	16.6	<b>大島地区</b>	<b>823.5</b>	<b>64.5</b>
三郎丸3丁目	17.4	1.4	<b>南郷地区</b>	<b>2,317.8</b>	<b>181.6</b>	大島	823.5	64.5
三郎丸4丁目	18.6	1.5	朝町	683.4	53.5			
三郎丸5丁目	13.3	1.0	野坂	783.1	61.4			
三郎丸6丁目	16.5	1.3	大穂町	34.6	2.7			
大谷	21.1	1.7	大穂	279.4	21.9			
泉ヶ丘1丁目	12.8	1.0	王丸	168.4	13.2			
泉ヶ丘2丁目	12.0	0.9	光岡	143.1	11.2			
赤間駅前1丁目	14.7	1.2	原町	25.7	2.0			
赤間駅前2丁目	5.4	0.4	曲	152.1	11.9			
			朝野	20.7	1.6			

資料：経営企画部税務課

## 17-2 行政区別人口

(令和6年12月末日現在、単位：世帯・人・%)

行 政 区	世帯数	人 口		0～14歳		15～64歳		65歳以上		
				(年少人口)		(労働力人口)		(高齢化人口)		
		男性	女性	人口	割合	人口	割合	人口	割合	
全 市	47,355	96,855	46,373	50,482	13,101	13.5	54,002	55.8	29,752	30.7
吉武地区	847	1,769	848	921	243	13.7	829	46.9	697	39.4
吉留	69	164	75	89	27	16.5	81	49.4	56	34.1
山附	94	189	92	97	18	9.5	93	49.2	78	41.3
安ノ倉	24	45	21	24	—	—	17	37.8	28	62.2
中ノ尾	79	148	71	77	15	10.1	66	44.6	67	45.3
向口	64	125	59	66	14	11.2	62	49.6	49	39.2
城南ヶ丘	354	801	377	424	146	18.2	376	46.9	279	34.8
武本	61	114	52	62	10	8.8	42	36.8	62	54.4
久戸	90	171	90	81	13	7.6	81	47.4	77	45.0
緑風園	1	1	—	1	—	—	—	—	1	100.0
教育大男子寮	11	11	11	—	—	—	11	100.0	—	—
赤間地区	9,034	17,624	8,758	8,866	2,231	12.7	11,191	63.5	4,202	23.8
赤間	1,564	2,563	1,334	1,229	280	10.9	1,749	68.2	534	20.8
石丸	1,075	1,530	868	662	97	6.3	1,131	73.9	302	19.7
富地原	227	482	235	247	50	10.4	211	43.8	221	45.9
名残	279	370	209	161	3	0.8	267	72.2	100	27.0
徳重	769	1,404	683	721	232	16.5	890	63.4	282	20.1
田久	1,178	2,483	1,169	1,314	390	15.7	1,545	62.2	548	22.1
栄町	401	669	299	370	37	5.5	467	69.8	165	24.7
陵厳寺	874	1,582	819	763	196	12.4	1,088	68.8	298	18.8
桜美台	399	1,086	503	583	117	10.8	817	75.2	152	14.0
緑町	186	427	190	237	61	14.3	218	51.1	148	34.7
葉山1丁目	297	629	303	326	92	14.6	277	44.0	260	41.3
葉山2丁目	353	754	370	384	114	15.1	373	49.5	267	35.4
桜1丁目	180	519	254	265	89	17.1	403	77.6	27	5.2
広陵台1丁目	185	424	213	211	38	9.0	178	42.0	208	49.1
広陵台2丁目	189	410	194	216	19	4.6	213	52.0	178	43.4
広陵台3丁目	156	497	252	245	108	21.7	342	68.8	47	9.5
広陵台4丁目	160	510	268	242	128	25.1	320	62.7	62	12.2
広陵台5丁目	155	486	252	234	97	20.0	326	67.1	63	13.0
三郎丸団地	238	486	212	274	57	11.7	167	34.4	262	53.9
マンション赤間1区	143	287	131	156	26	9.1	183	63.8	78	27.2
教育大女子寮	26	26	—	26	—	—	26	100.0	—	—
赤間西地区	4,427	9,373	4,394	4,979	1,207	12.9	4,924	52.5	3,242	34.6
土穴	1,330	2,495	1,157	1,338	341	13.7	1,555	62.3	599	24.0
三郎丸	690	1,488	725	763	186	12.5	938	63.0	364	24.5
大谷	596	1,319	610	709	120	9.1	535	40.6	664	50.3
泉ヶ丘1丁目	299	680	334	346	69	10.1	263	38.7	348	51.2
泉ヶ丘2丁目	325	756	373	383	74	9.8	331	43.8	351	46.4
アーサー赤間駅前	87	166	70	96	11	6.6	98	59.0	57	34.3
アンピール赤間駅前	71	167	70	97	20	12.0	117	70.1	30	18.0
赤間ヶ丘1区	275	629	289	340	105	16.7	287	45.6	237	37.7
赤間ヶ丘2区	182	381	169	212	43	11.3	193	50.7	145	38.1
城ヶ谷	392	911	427	484	170	18.7	429	47.1	312	34.2
城山	180	381	170	211	68	17.8	178	46.7	135	35.4
自由ヶ丘地区	6,379	14,506	6,883	7,623	1,900	13.1	7,795	53.7	4,811	33.2
自由ヶ丘1丁目	198	488	223	265	87	17.8	242	49.6	159	32.6
自由ヶ丘2丁目	619	1,240	575	665	145	11.7	792	63.9	303	24.4
自由ヶ丘3丁目	280	619	283	336	114	18.4	300	48.5	205	33.1
自由ヶ丘4丁目	253	563	265	298	80	14.2	256	45.5	227	40.3
自由ヶ丘5丁目	296	683	324	359	118	17.3	313	45.8	252	36.9
自由ヶ丘6丁目	366	991	462	529	106	10.7	695	70.1	190	19.2
自由ヶ丘7丁目	540	1,239	599	640	225	18.2	645	52.1	369	29.8
自由ヶ丘8丁目	330	754	344	410	132	17.5	387	51.3	235	31.2
自由ヶ丘9丁目	221	504	242	262	76	15.1	251	49.8	177	35.1
自由ヶ丘10丁目	405	848	405	443	95	11.2	339	40.0	414	48.8
自由ヶ丘11丁目	371	753	351	402	86	11.4	340	45.2	327	43.4
自由ヶ丘西町	396	672	331	341	73	10.9	383	57.0	216	32.1
自由ヶ丘南1丁目	355	738	338	400	60	8.1	282	38.2	396	53.7
自由ヶ丘南2丁目	224	479	216	263	45	9.4	187	39.0	247	51.6
自由ヶ丘南3丁目	429	958	443	515	69	7.2	400	41.8	489	51.0
青葉台1丁目	348	878	427	451	70	8.0	587	66.9	221	25.2
青葉台2丁目	413	979	477	502	90	9.2	525	53.6	364	37.2
自由ヶ丘南4丁目①	123	365	186	179	121	33.2	243	66.6	1	0.3
自由ヶ丘南4丁目②	212	755	392	363	108	14.3	628	83.2	19	2.5

行 政 区	世 帯 数	人 口	男 性	女 性	0～14歳		15～64歳		65歳以上	
					年少人口	割合	労働力人口	割合	高齢化人口	割合
<b>河東地区</b>	<b>6,891</b>	<b>16,853</b>	<b>8,096</b>	<b>8,757</b>	<b>2,847</b>	<b>16.9</b>	<b>9,492</b>	<b>56.3</b>	<b>4,514</b>	<b>26.8</b>
城西ヶ丘1丁目	147	348	171	177	53	15.2	171	49.1	124	35.6
城西ヶ丘2丁目	152	339	167	172	44	13.0	141	41.6	154	45.4
城西ヶ丘3丁目	391	980	468	512	183	18.7	450	45.9	347	35.4
城西ヶ丘4丁目	323	761	369	392	91	12.0	316	41.5	354	46.5
城西ヶ丘5丁目	76	181	85	96	18	9.9	68	37.6	95	52.5
城西ヶ丘6丁目	150	345	165	180	43	12.5	125	36.2	177	51.3
天平台	418	1,018	476	542	111	10.9	534	52.5	373	36.6
くりえいと	453	1,337	657	680	335	25.1	910	68.1	92	6.9
平等寺	81	157	74	83	13	8.3	80	51.0	64	40.8
須恵	1,044	2,659	1,269	1,390	550	20.7	1,553	58.4	556	20.9
稲元	955	2,169	1,030	1,139	325	15.0	1,325	61.1	519	23.9
畑	33	61	27	34	1	1.6	15	24.6	45	73.8
本村	39	75	38	37	6	8.0	26	34.7	43	57.3
平原	52	76	37	39	2	2.6	37	48.7	37	48.7
中央台	93	198	89	109	10	5.1	78	39.4	110	55.6
ひかりヶ丘1丁目	107	278	135	143	55	19.8	149	53.6	74	26.6
ひかりヶ丘2丁目	205	494	241	253	96	19.4	266	53.8	132	26.7
ひかりヶ丘3丁目	161	415	201	214	91	21.9	228	54.9	96	23.1
ひかりヶ丘4丁目	205	539	262	277	104	19.3	293	54.4	142	26.3
ひかりヶ丘5丁目	204	504	250	254	97	19.2	258	51.2	149	29.6
ひかりヶ丘6丁目	194	444	206	238	63	14.2	262	59.0	119	26.8
ひかりヶ丘7丁目	161	354	167	187	36	10.2	183	51.7	135	38.1
樟陽台1丁目	245	747	358	389	117	15.7	566	75.8	64	8.6
樟陽台2丁目	223	595	295	300	60	10.1	447	75.1	88	14.8
河東	104	211	103	108	17	8.1	102	48.3	92	43.6
池浦	249	631	319	312	130	20.6	338	53.6	163	25.8
横山	33	75	38	37	6	8.0	27	36.0	42	56.0
福崎	190	397	189	208	78	19.6	241	60.7	78	19.6
ひかりヶ丘入口	203	465	210	255	112	24.1	303	65.2	50	10.8
<b>南郷地区</b>	<b>2,734</b>	<b>5,607</b>	<b>2,733</b>	<b>2,874</b>	<b>653</b>	<b>11.6</b>	<b>2,939</b>	<b>52.4</b>	<b>2,015</b>	<b>35.9</b>
朝町	120	261	128	133	16	6.1	128	49.0	117	44.8
野坂	235	476	221	255	51	10.7	228	47.9	197	41.4
大穂町	47	88	41	47	12	13.6	37	42.0	39	44.3
大穂	56	125	61	64	8	6.4	54	43.2	63	50.4
王丸	83	191	97	94	17	8.9	102	53.4	72	37.7
光岡	468	940	470	470	138	14.7	561	59.7	241	25.6
原町	275	573	273	300	94	16.4	294	51.3	185	32.3
曲	60	137	59	78	18	13.1	67	48.9	52	38.0
朝野	539	1,107	526	581	63	5.7	451	40.7	593	53.6
昼掛	46	103	50	53	13	12.6	55	53.4	35	34.0
宮田	472	898	445	453	129	14.4	589	65.6	180	20.0
後曲	141	315	153	162	47	14.9	188	59.7	80	25.4
東旭ヶ丘	154	355	180	175	47	13.2	170	47.9	138	38.9
十全会回生病院	23	23	23	—	—	—	13	56.5	10	43.5
宗像病院	15	15	6	9	—	—	2	13.3	13	86.7
<b>東郷地区</b>	<b>4,962</b>	<b>10,605</b>	<b>4,953</b>	<b>5,652</b>	<b>1,602</b>	<b>15.1</b>	<b>6,260</b>	<b>59.0</b>	<b>2,743</b>	<b>25.9</b>
久原	111	222	105	117	17	7.7	109	49.1	96	43.2
田熊	760	1,619	762	857	295	18.2	1,034	63.9	290	17.9
大井	244	544	249	295	103	18.9	292	53.7	149	27.4
用山	58	102	48	54	8	7.8	37	36.3	57	55.9
村山田	148	288	139	149	32	11.1	145	50.3	111	38.5
大井台	402	860	403	457	95	11.0	394	45.8	371	43.1
和歌美台	203	583	288	295	66	11.3	440	75.5	77	13.2
大井南	119	431	216	215	106	24.6	314	72.9	11	2.6
東郷村	368	806	393	413	131	16.3	465	57.7	210	26.1
東郷町	705	1,412	652	760	222	15.7	863	61.1	327	23.2
田熊町	871	1,702	765	937	220	12.9	1,086	63.8	396	23.3
平井	522	1,102	502	600	161	14.6	624	56.6	317	28.8
三倉	335	792	369	423	142	17.9	406	51.3	244	30.8
釈迦院	23	46	21	25	4	8.7	14	30.4	28	60.9
ケアハウス宗像	29	29	5	24	—	—	—	—	29	100.0
わかば苑	12	12	4	8	—	—	—	—	12	100.0
緑ヶ丘学園	52	55	32	23	—	—	37	67.3	18	32.7
<b>日の里地区</b>	<b>7,823</b>	<b>11,842</b>	<b>5,536</b>	<b>6,306</b>	<b>1,571</b>	<b>13.3</b>	<b>6,252</b>	<b>52.8</b>	<b>4,019</b>	<b>33.9</b>
日の里1丁目	481	1,047	499	548	156	14.9	621	59.3	270	25.8
日の里2丁目	494	1,060	476	584	125	11.8	584	55.1	351	33.1
日の里3丁目	379	833	396	437	121	14.5	429	51.5	283	34.0
日の里4丁目	383	873	409	464	129	14.8	464	53.2	280	32.1
日の里5丁目	545	1,168	560	608	177	15.2	638	54.6	353	30.2
日の里6丁目	482	1,098	503	595	178	16.2	574	52.3	346	31.5
日の里7丁目	544	1,248	587	661	204	16.3	620	49.7	424	34.0

行 政 区	世 帯 数	人 口	男 性	女 性	0～14歳		15～64歳		65歳以上	
					年少人口	割合	労働力人口	割合	高齢化人口	割合
日の里8丁目	1,119	1,119	537	582	185	16.5	590	52.7	344	30.7
日の里9丁目	1,251	1,251	579	672	160	12.8	617	49.3	474	37.9
日の里公団住宅1区	1,465	1,465	688	777	91	6.2	786	53.7	588	40.1
日の里公団住宅2区	357	357	167	190	38	10.6	197	55.2	122	34.2
日の里公団住宅3区	323	323	135	188	7	2.2	132	40.9	184	57.0
<b>玄海地区</b>	<b>1,447</b>	<b>2,697</b>	<b>1,291</b>	<b>1,406</b>	<b>223</b>	<b>8.3</b>	<b>1,202</b>	<b>44.6</b>	<b>1,272</b>	<b>47.2</b>
多禮	42	81	34	47	4	4.9	30	37.0	47	58.0
田島	165	304	143	161	12	3.9	118	38.8	174	57.2
深田	85	184	91	93	13	7.1	81	44.0	90	48.9
牟田尻	49	109	43	66	12	11.0	53	48.6	44	40.4
吉田	55	102	49	53	4	3.9	48	47.1	50	49.0
荒開	49	71	31	40	7	9.9	28	39.4	36	50.7
五月ヶ丘	34	62	29	33	3	4.8	25	40.3	34	54.8
山ノ上	42	76	42	34	3	3.9	33	43.4	40	52.6
江口	196	354	175	179	32	9.0	173	48.9	149	42.1
下東	281	533	262	271	64	12.0	232	43.5	237	44.5
上中	120	219	99	120	23	10.5	98	44.7	98	44.7
段天	170	290	134	156	16	5.5	143	49.3	131	45.2
神原	99	187	93	94	20	10.7	95	50.8	72	38.5
泊	31	55	28	27	5	9.1	18	32.7	32	58.2
豊岡	29	70	38	32	5	7.1	27	38.6	38	54.3
<b>池野地区</b>	<b>1,670</b>	<b>3,683</b>	<b>1,778</b>	<b>1,905</b>	<b>430</b>	<b>11.7</b>	<b>2,025</b>	<b>55.0</b>	<b>1,228</b>	<b>33.3</b>
公園通り一	96	292	144	148	63	21.6	196	67.1	33	11.3
公園通り二	175	400	197	203	22	5.5	275	68.8	103	25.8
公園通り三	216	536	251	285	91	17.0	324	60.4	121	22.6
池田一	139	258	138	120	11	4.3	128	49.6	119	46.1
池田二	89	183	90	93	8	4.4	89	48.6	86	47.0
池田三	127	273	134	139	34	12.5	122	44.7	117	42.9
桜町	60	83	39	44	1	1.2	34	41.0	48	57.8
大王寺ニュータウン	161	333	153	180	33	9.9	155	46.5	145	43.5
玄海ニュータウン	292	691	331	360	108	15.6	385	55.7	198	28.7
下大・南ヶ浦団地	69	128	56	72	11	8.6	64	50.0	53	41.4
田野	246	506	245	261	48	9.5	253	50.0	205	40.5
<b>岬 地区</b>	<b>852</b>	<b>1,763</b>	<b>842</b>	<b>921</b>	<b>140</b>	<b>7.9</b>	<b>872</b>	<b>49.5</b>	<b>751</b>	<b>42.6</b>
上八一	71	155	71	84	9	5.8	78	50.3	68	43.9
上八二	112	245	116	129	30	12.2	102	41.6	113	46.1
浜ノ上	63	127	56	71	6	4.7	70	55.1	51	40.2
西町	64	129	60	69	9	7.0	54	41.9	66	51.2
中町	80	176	88	88	13	7.4	92	52.3	71	40.3
北町	46	85	42	43	3	3.5	43	50.6	39	45.9
千代川	87	177	81	96	12	6.8	87	49.2	78	44.1
祓川	105	205	99	106	15	7.3	104	50.7	86	42.0
京泊東	124	241	116	125	12	5.0	131	54.4	98	40.7
京泊西	100	223	113	110	31	13.9	111	49.8	81	36.3
<b>大島地区</b>	<b>289</b>	<b>533</b>	<b>261</b>	<b>272</b>	<b>54</b>	<b>10.1</b>	<b>221</b>	<b>41.5</b>	<b>258</b>	<b>48.4</b>
宮崎	40	68	33	35	8	11.8	26	38.2	34	50.0
東	75	151	72	79	22	14.6	68	45.0	61	40.4
堂ノ前	29	46	24	22	1	2.2	16	34.8	29	63.0
町	47	86	43	43	8	9.3	39	45.3	39	45.3
西	41	71	31	40	5	7.0	26	36.6	40	56.3
谷	57	111	58	53	10	9.0	46	41.4	55	49.5

資料：市民協働部市民課

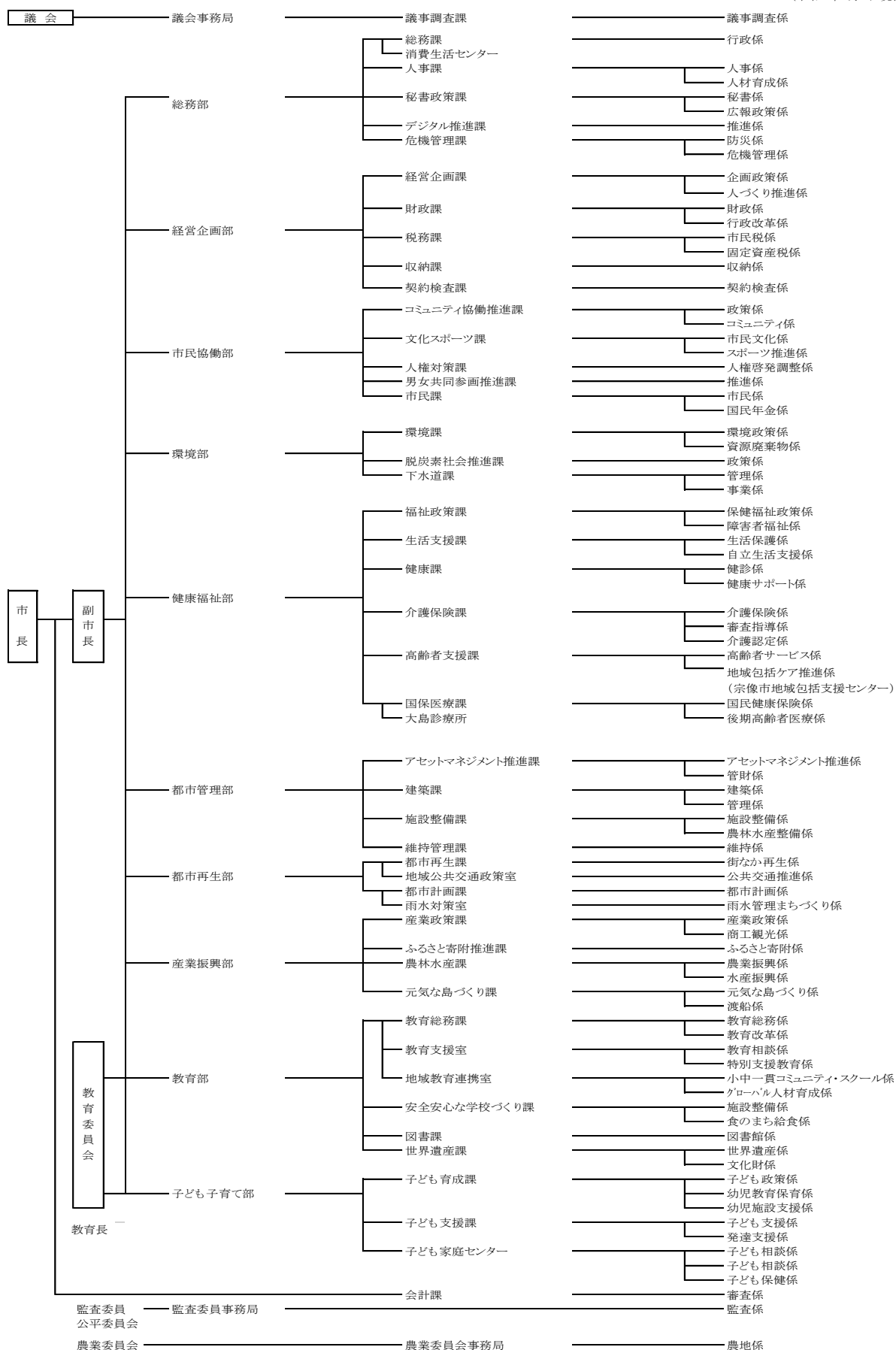
### 17-3 ホームページ訪問者数

	令和2年度	3年度	4年度	5年度	6年度
ホームページ訪問者数	6,682,621	6,914,159	5,142,572	5,717,132	5,793,149

資料：総務部秘書政策課

## 宗像市機構図

(令和7年4月1日現在)





## 令和6年版 宗像市統計書

令和7年12月

編集・発行

宗像市経営企画部経営企画課

福岡県宗像市東郷一丁目1番1号

TEL 0940-36-1192